

# Ταυτότητα χρηστών Internet στην Ελλάδα

Μάρτιος 2010



## «Ταυτότητα χρηστών Internet στην Ελλάδα»

Παρατηρητήριο για την Κοινωνία της Πληροφορίας

Σταδίου 33, 105 59, Αθήνα

Τηλ.: +302103313080, Fax: +302103313086

URL: <http://www.observatory.gr>, email: [info@observatory.gr](mailto:info@observatory.gr)

Ελένη Βέργη

Τμήμα Μελετών

Το «Παρατηρητήριο για την Κοινωνία της Πληροφορίας» εντάσσεται στο Ε.Π «Ψηφιακή Σύγκλιση» και συγχρηματοδοτείται σε ποσοστό 80% από το Ευρωπαϊκό Ταμείο Περιφερειακής Ανάπτυξης και 20% από Εθνικούς Πόρους.



## ΠΕΡΙΕΧΟΜΕΝΑ

Εισαγωγή.....	4
1. Η χρήση των νέων τεχνολογιών στον ελληνικό πληθυσμό .....	6
2. Η χρήση των νέων τεχνολογιών ανά Περιφέρεια .....	13
3. Η χρήση των νέων τεχνολογιών σε σχέση με το φύλο.....	18
4. Η χρήση των νέων τεχνολογιών σε σχέση με την ηλικία .....	27

## Εισαγωγή

Το Παρατηρητήριο για την ΚτΠ, στο πλαίσιο της μελέτης για τη μέτρηση των δεικτών των ευρωπαϊκών σχεδίων δράσης «i2010» και «eEurope», υλοποιεί από το 2005 ετήσια έρευνα για τη χρήση των τεχνολογιών πληροφορικής και επικοινωνιών στα ελληνικά νοικοκυριά.

Η παρούσα αναφορά έχει ως σκοπό τη σύνοψη και ανάδειξη των κυριότερων ευρημάτων από την πιο πρόσφατη μέτρηση, με περίοδο αναφοράς το 2008<sup>1</sup>.

### Η ταυτότητα της έρευνας

Η έρευνα καλύπτει το σύνολο του πληθυσμού της χώρας, ηλικίας 16-74 ετών. Η επιλογή του δείγματος γίνεται με τη μέθοδο της τυχαίας στρωματοποιημένης δειγματοληψίας, με συστηματική επιλογή στο εσωτερικό του κάθε στρώματος από το σύνολο των τηλεφωνικών αριθμών των νοικοκυριών της Επικράτειας. Τα στρώματα που χρησιμοποιούνται είναι οι 13 Περιφέρειες της χώρας. Σε κάθε Περιφέρεια το δείγμα που της αντιστοιχεί κατανέμεται κατά επίπεδο αστικότητας. Συνολικά, στην έρευνα για το έτος 2008 πραγματοποιήθηκαν 5966 επαφές, που κατέληξαν σε 2316 συνεντεύξεις με άτομα που χρησιμοποίησαν το διαδίκτυο τους τελευταίους 3 μήνες. Τα δεδομένα σταθμίστηκαν κατά το φύλο και την εκπαίδευση των ερωτώμενων. Η συλλογή των στοιχείων έγινε με τηλεφωνικές συνεντεύξεις (CATI) μέσης διάρκειας 16 λεπτών και με τη χρήση πλήρως δομημένων ερωτηματολογίων. Η έρευνα πραγματοποιήθηκε το τελευταίο τρίμηνο του 2008.

### Αύξηση παρατηρείται στους περισσότερους δείκτες

Η **διείσδυση του διαδικτύου** στα ελληνικά νοικοκυριά σημειώνει σταθερή ανοδική πορεία τα τελευταία έτη. Με σχεδόν 4 στα 10 νοικοκυριά να είναι στα τέλη του 2008 συνδεδεμένα στο διαδίκτυο (39,4%), ο **μέσος ετήσιος ρυθμός αύξησης της πρόσβασης** για την τετραετία 2005-2008 διαμορφώνεται στο 17,6%.

Εξετάζοντας τα ποσοστά πρόσβασης στο διαδίκτυο με βάση δημογραφικά χαρακτηριστικά του δείγματος, προκύπτει ότι τα πρωτεία στη χρήση κατέχουν:

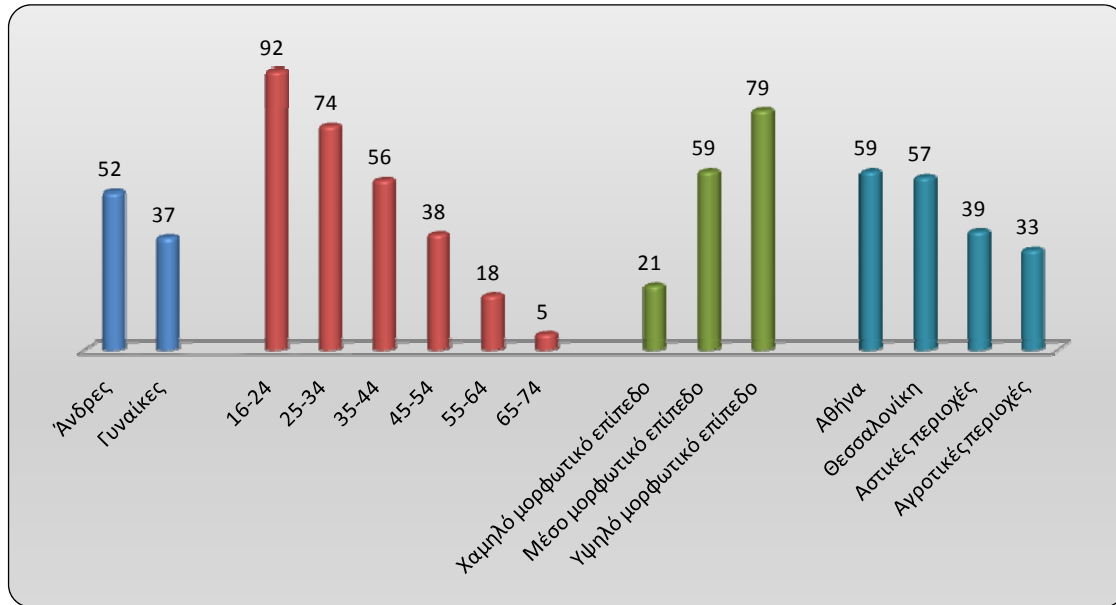
- οι **άνδρες**
- οι **νέοι**, ιδιαίτερα των ηλικιών 16-24
- τα άτομα **υψηλού μορφωτικού επιπέδου** και
- οι κάτοικοι των μεγάλων **αστικών κέντρων**

Το Σχήμα 1 που ακολουθεί δίνει μια πρώτη γενική εικόνα των αποτελεσμάτων, αναφορικά με τη διείσδυση του διαδικτύου.

<sup>1</sup> Τα αποτελέσματα από τις μετρήσεις των δεικτών eEurope/ i2010 για όλα προηγούμενα έτη (2005-2008) είναι διαθέσιμα στην ιστοσελίδα του Παρατηρητηρίου στην ενότητα «Αρχείο Μελετών»:

<http://www.observatory.gr/page/default.asp?la=1&id=183>

**Σχήμα 1:** Χρήση του διαδικτύου από τον ελληνικό πληθυσμό (% , 2008)



Στη συνέχεια της αναφοράς αναλύονται τα αποτελέσματα της έρευνας, με αναφορά τόσο στο σύνολο των ερωτηθέντων όσο και σε ειδικές ομάδες πληθυσμού.

Συγκεκριμένα, στο **Κεφάλαιο 1** παρουσιάζεται αναλυτικά η πρόοδος που σημειώνεται ως προς τη διείσδυση των τεχνολογιών πληροφορικής στην **ελληνική επικράτεια**.

Το **Κεφάλαιο 2** δίνει έμφαση στην περιφερειακή διάσταση με παράθεση ομαδοποιημένων στοιχείων ανά επίπεδο αστικότητας, καθώς και αναλυτικά για τις 13 **Περιφέρειες** της χώρας.

Στο **Κεφάλαιο 3** διερευνάται η συμπεριφορά **αντρών και γυναικών** απέναντι στις τεχνολογίες πληροφορικής, τόσο ως προς τη συχνότητα όσο και ως προς τους λόγους χρήσης.

Τέλος, το **Κεφάλαιο 4** εστιάζει στη μεταβολή των ποσοστών διείσδυσης των νέων τεχνολογιών ανάλογα με την ηλικία των ερωτώμενων.

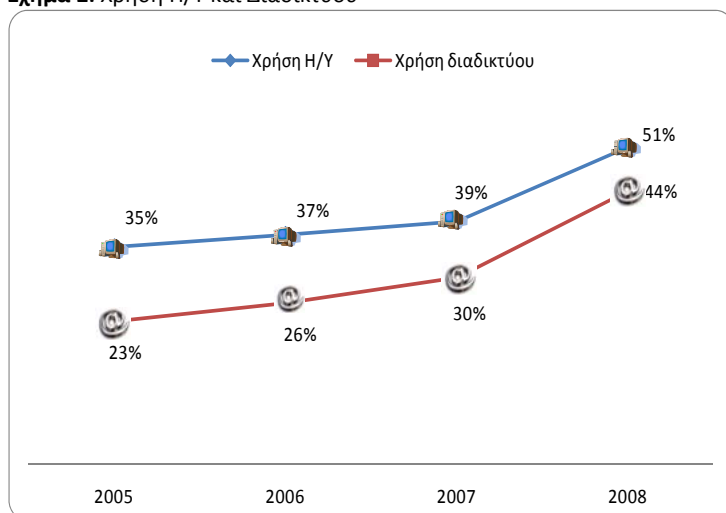
## Η χρήση των νέων τεχνολογιών στον ελληνικό πληθυσμό



## Χρήση Η/Υ και διαδικτύου

Οι ηλεκτρονικοί υπολογιστές και το διαδίκτυο έχουν ενταχθεί δυναμικά στην καθημερινή ζωή των Ελλήνων. Συγκεκριμένα, ο μισός πληθυσμός της χώρας (51%) χρησιμοποιεί ηλεκτρονικό υπολογιστή, ενώ ένα παραπλήσιο ποσοστό Ελλήνων (44%) έχει πρόσβαση στο διαδίκτυο (ανεξαρτήτως αν διαθέτουν προσωπική σύνδεση ή όχι).

Σχήμα 2: Χρήση Η/Υ και Διαδικτύου

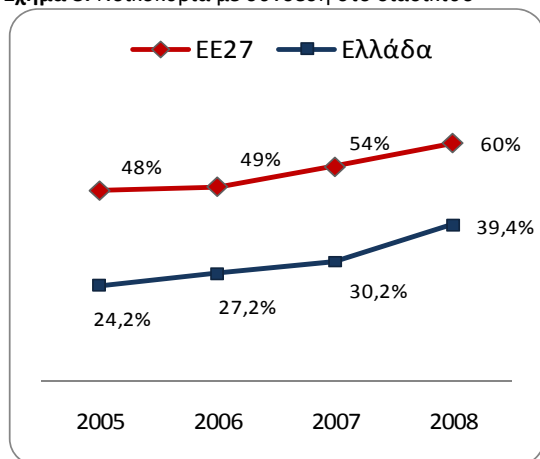


Και οι δύο χρονοσειρές εμφανίζουν σημαντική αύξηση διαχρονικά, καθώς σε σχέση με το 2005 παρατηρείται:

- **46% αύξηση της χρήσης του Η/Υ**
- **91% αύξηση της πρόσβασης στο διαδίκτυο**

1. Χρήση Η/Υ: Όσοι έχουν / χρησιμοποιούν Η/Υ
2. Χρήση Διαδικτύου: Όσοι έχουν πρόσβαση στο Διαδίκτυο, ανεξάρτητα από το αν έχουν προσωπική σύνδεση ή όχι.

Σχήμα 3. Νοικοκυριά με σύνδεση στο διαδίκτυο



Περίπου 4 στα 10 ελληνικά νοικοκυριά είναι συνδεδεμένα στο διαδίκτυο (39,4%), ενώ αξίζει να σημειωθεί ότι το 2008 καταγράφηκε η μεγαλύτερη άνοδος μέσα στην τετραετία 2005-2008, της τάξης των 9 ποσοστιαίων μονάδων. Σε επίπεδο ΕΕ το αντίστοιχο ποσοστό εξακολουθεί να είναι αρκετά πιο υψηλό (60% για την ΕΕ27) αν και ιδιαίτερα θετικά αξιολογείται το γεγονός ότι ο μέσος ετήσιος ρυθμός αύξησης (CAGR) των νοικοκυριών με πρόσβαση στο διαδίκτυο στο διάστημα 2005-2008 εκτιμάται σε 17,6%, τη στιγμή που ο μέσος ετήσιος ρυθμός της Ευρώπης (ΕΕ27) είναι στο 7,7%.

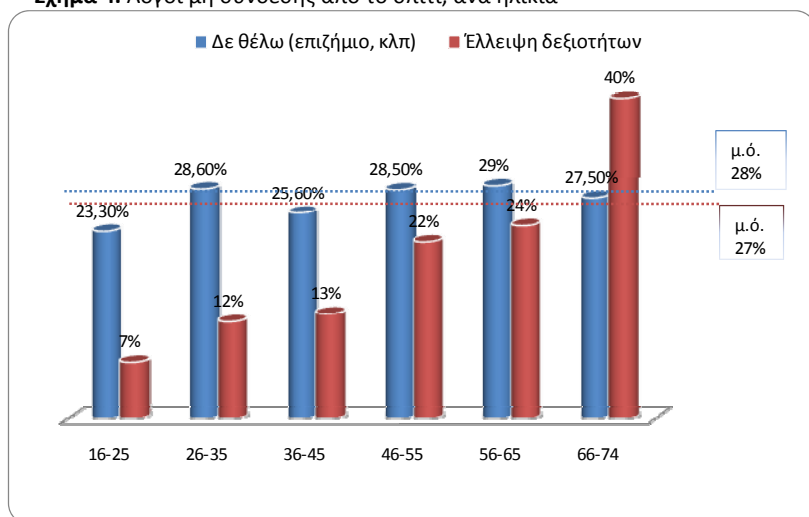
Πηγή: Eurostat, Information Society Statistics & Παρατηρητήριο για την ΚτΠ

Διερευνώντας τους λόγους που αποφεύγουν να αποκτήσουν σύνδεση στο σπίτι τους οι Έλληνες, στο μεγαλύτερο τους ποσοστό δηλώνουν ότι δεν θέλουν καθώς θεωρούν το περιεχόμενο επιζήμιο (28%), ότι δε διαθέτουν τις κατάλληλες δεξιότητες για τη χρήση του διαδικτύου (27%) ή ότι το κόστος για την απόκτηση του σχετικού εξοπλισμού είναι υψηλό (11%).

Η **θεώρηση πως το περιεχόμενο του διαδικτύου είναι «επιζήμιο»**, η οποία εκφράζεται και ως κυρίαρχος λόγος μη απόκτησης σύνδεσης στο σπίτι, υποδηλώνει μια φοβική στάση απέναντι στο εν λόγω μέσο. Αποτελεί μάλιστα σημείο που θα πρέπει να λάβει προσοχής, καθώς δεν πρόκειται για ανησυχία που εκφράζεται μόνο από μεγαλύτερα σε ηλικία άτομα, αλλά άτομα όλων των ηλικιών.

Αντίθετα, η **πεποίθηση ότι υπάρχει «έλλειψη ικανοτήτων και δεξιοτήτων»** γίνεται πιο έντονη όσο αυξάνει και η ηλικία των ερωτηθέντων, γεγονός που αντιμετωπίζεται εν μέρει ως αναμενόμενο.

Σχήμα 4. Λόγοι μη σύνδεσης από το σπίτι, ανά ηλικία

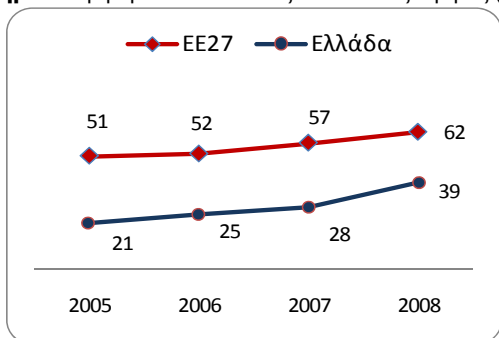


Σημείωση: Τα ποσοστά αναφέρονται σε όσους δεν έχουν πρόσβαση στο διαδίκτυο από το σπίτι (2008, n=3600)

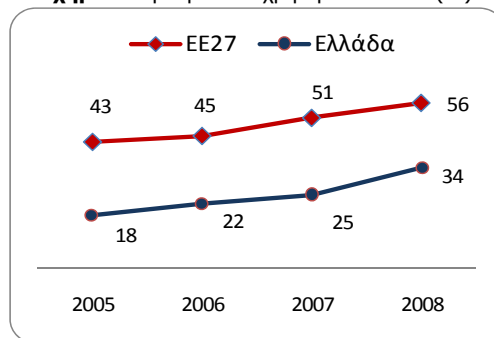
### 📶 Συχνότητα χρήσης διαδικτύου

**4 στους 10 Έλληνες είναι τακτικοί χρήστες** του διαδικτύου<sup>2</sup>, σημειώνοντας αύξηση της τάξης του 40% σε σχέση με το 2007. Αν και η απόσταση από τον ευρωπαϊκό μέσο όρο της ΕΕ27 παραμένει σημαντική (62% έναντι 39%), παρατηρείται ωστόσο τάση σύγκλισης της Ελλάδας με την Ευρώπη.

Σχήμα 5: Χρήση διαδικτύου τους τελευταίους 3 μήνες (%)



Σχήμα 6: Εβδομαδιαία χρήση διαδικτύου (%)



Πηγή: Eurostat, Information Society Statistics & Παρατηρητήριο για την ΚτΠ

<sup>2</sup> Ως «τακτικοί χρήστες του διαδικτύου», θεωρούνται όσοι είχαν πρόσβαση κατά τους τρεις τελευταίους μήνες από τη διενέργεια της έρευνας.



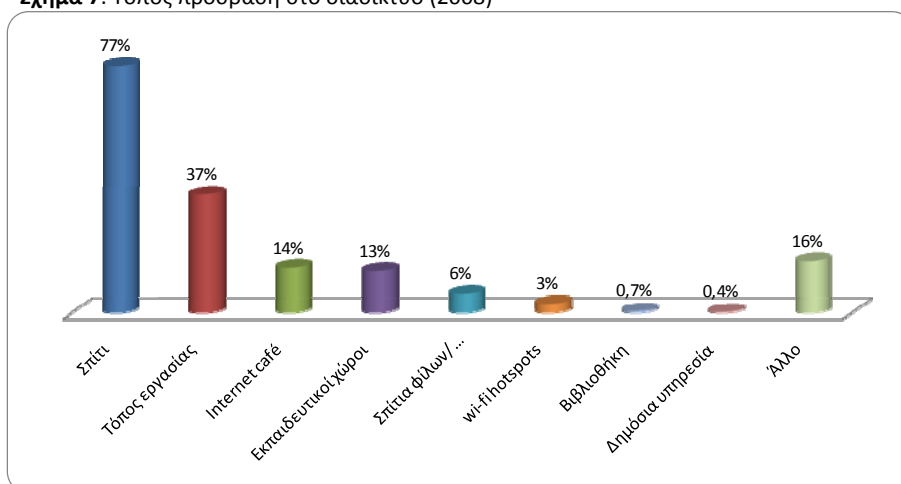
Παρόμοια εικόνα εμφανίζεται και στους πιο ενεργούς χρήστες, δηλαδή αυτούς που χρησιμοποιούν το διαδίκτυο κατ' ελάχιστο μια φορά την εβδομάδα. Σημειώνοντας σημαντική αύξηση σε σχέση με το 2007, το ποσοστό τους διαμορφώνεται στο 34% του πληθυσμού. Σύμφωνα με στοιχεία της τελευταίας τετραετίας, το συγκεκριμένο γκρουπ χρηστών εκτιμάται ότι μεγενθύνεται κατά 23,6% ετησίως, ενώ ο αντίστοιχος ευρωπαϊκός ρυθμός διαμορφώνεται στο 9,2%.

Συνοψίζοντας, **το 2008 σημειώνεται η μεγαλύτερη άνοδος στη χρήση του διαδικτύου** σε σχέση με τα προηγούμενα έτη ενώ, εκτός από την αυξητική τάξη, σημειώνεται και εντατικοποίηση ως προς τη συχνότητα χρήσης, τόσο των τακτικών όσο και των πιο δυναμικών χρηστών.

### Τόπος πρόσβασης στο διαδίκτυο

Περίπου **8 στους 10 τακτικούς χρήστες** του διαδικτύου δηλώνουν ότι έχουν **πρόσβαση από το σπίτι**, ενώ ακολουθεί σε πολύ χαμηλότερο ποσοστό **ο χώρος εργασίας**, που αφορά κυρίως εργαζομένους γραφείου, όπως διοικητικά/ διευθυντικά στελέχη (66%), επιστήμονες (62%) ή υπαλλήλους γραφείου (70%) και άτομα ανώτατης εκπαίδευσης έως 45 ετών (55%).

Σχήμα 7: Τόπος πρόσβαση στο διαδίκτυο (2008)



Η πρόσβαση στο διαδίκτυο από **Internet Café, εκπαιδευτικούς χώρους και σημεία ασύρματης ευρυζωνικής πρόσβασης (wi-fi hotspots)**, πραγματοποιείται κυρίως από νέους έως 25 ετών. Ειδικά ο δείκτης των wi-fi hotspots, που διαμορφώνεται μόλις στο 3%, αναμένεται να αυξηθεί σημαντικά τα αμέσως επόμενα χρόνια, για τους εξής λόγους:

- Οι φορητές συσκευές που επιτρέπουν πρόσβαση στο διαδίκτυο, όπως τα κινητά τηλέφωνα, τα palmtops και τα netbooks αρχίζουν να αποκτούν σημαντικό μερίδιο στην ελληνική αγορά. Η σχέση των ατόμων με το διαδίκτυο γίνεται ολοένα και πιο ευέλικτη, αποδεσμεύοντας τους σταδιακά από τους ηλεκτρονικούς υπολογιστές και επιτρέποντας την πρόσβαση από οπουδήποτε.
- Δημιουργούνται πολλά νέα σημεία δωρεάν ασύρματης ευρυζωνικής πρόσβασης. Χαρακτηριστικό παράδειγμα η πρωτοβουλία της Ειδικής Γραμματείας Ψηφιακού Σχεδιασμού του Υπουργείου Οικονομίας, Ανταγωνιστικότητας και Ναυτιλίας, η οποία μετά την ανάπτυξη wi-fi hotspots στο Σύνταγμα, το Θησείο, την Πλατεία Κοτζιά και το Εθνικό Ίδρυμα Ερευνών στην Αθήνα, ανακοίνωσε τη χρηματοδότηση της δημιουργίας **279 νέων σημείων** δωρεάν ασύρματης πρόσβασης (WiFi hotspots) σε Δήμους, Νομαρχίες, Περιφέρειες, ΤΕΔΚ και άλλους φορείς σε **ολόκληρη τη χώρα**.

Συγκρίνοντας τα στοιχεία που αφορούν τον τόπο πρόσβασης στο διαδίκτυο με τα αντίστοιχα της ΕΕ27<sup>3</sup> παρατηρείται ότι οι συνήθειες των Ελλήνων συμβαδίζουν με αυτές του ευρωπαϊκού πολίτη. Το 86% του πληθυσμού της ΕΕ27 συνδέεται στο διαδίκτυο από το σπίτι, το 42% από το χώρο εργασίας και το 13% από εκπαιδευτικούς χώρους.

Τα αποτελέσματα δεν παρουσιάζουν σημαντικές διαφοροποιήσεις σε σχέση με τα προηγούμενα έτη.

### Λόγοι χρήσης του διαδικτύου

Όσον αφορά τους λόγους χρήσης του διαδικτύου, τα στοιχεία του 2008 παρουσιάζουν ορισμένες μεταβολές σε σχέση με την ομοιόμορφη εικόνα της προηγούμενης τριετίας (2005-2007).

Παράλληλα με τις «παραδοσιακές» δραστηριότητες ενός χρήστη του διαδικτύου, όπως είναι η αναζήτηση πληροφοριών στο διαδίκτυο και η αποστολή/λήψη email, οι Έλληνες χρήστες φαίνεται να στρέφονται πλέον και να αξιοποιούν τις **νέες δυνατότητες επικοινωνίας και ψυχαγωγίας** που προσφέρονται μέσω διαδικτύου.

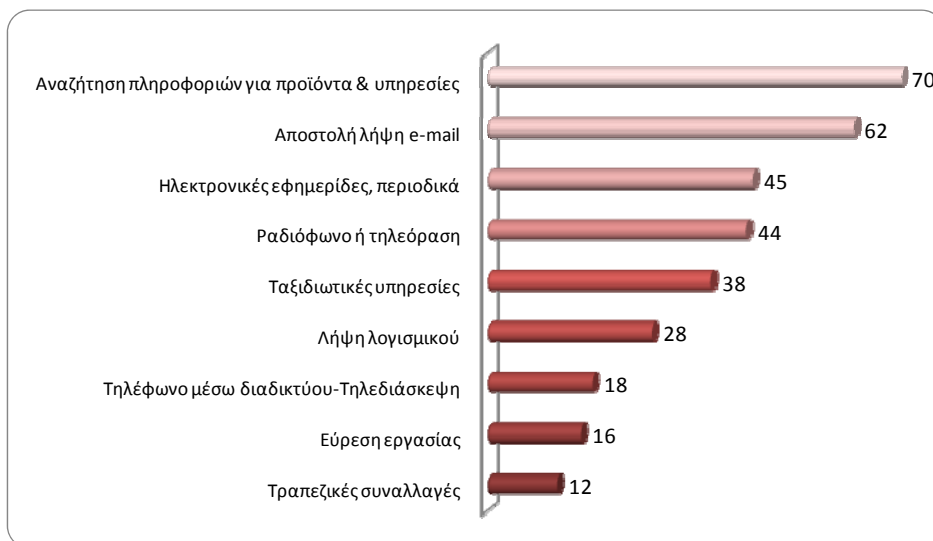
Σημαντική μεταβολή σε σχέση με τα προηγούμενα έτη έχει σημειωθεί στο ποσοστό των Ελλήνων που χρησιμοποιούν το διαδίκτυο για να διαβάσουν **ηλεκτρονικές εφημερίδες και περιοδικά** (45%). Η ακρόαση **ραδιοφώνου** και η παρακολούθηση **τηλεόρασης** μέσω του διαδικτύου αξιοποιείται από το 44% των χρηστών παρουσιάζοντας επίσης μεγάλη αύξηση σε σχέση με το 2007 (28%).

Περίπου 4 στους 10 χρήστες του διαδικτύου το αξιοποιούν για χρήση υπηρεσιών σχετικά με **ταξίδια**, 3 στους 10 για την απόκτηση **λογισμικού** και περίπου 2 στους 10 χρήστες για την πραγματοποίηση **τηλεφωνικών κλήσεων** μέσω διαδικτύου και **αναζήτηση εργασίας**.

Στην τελευταία θέση της κατάταξης έρχονται οι υπηρεσίες **ηλεκτρονικής τραπεζικής** με διείσδυση μόλις **12%**, παρόλο που αποτελούν έναν ιδιαίτερα προσιτό και αποτελεσματικό τρόπο για την πραγματοποίηση ηλεκτρονικών συναλλαγών με τράπεζες και σειρά λοιπών φορέων. Στο προφίλ των χρηστών e-banking υπερτερούν οι άνδρες, τα άτομα ανώτατης μόρφωσης, τα ανώτατα διοικητικά/διευθυντικά στελέχη, οι επιστήμονες, ενώ με βάση τη γεωγραφική περιοχή η κρίσιμη μάζα χρηστών εντοπίζεται στην Αθήνα. Καθώς πρόκειται για τη μοναδική κατηγορία του Σχήματος 8 που περιλαμβάνει χρηματικές συναλλαγές, η κατάταξη στην τελευταία θέση είναι ενδεικτική **της έλλειψης εμπιστοσύνης των χρηστών στο διαδίκτυο** σχετικά με την ασφάλεια των συναλλαγών. Επιπλέον, δεδομένου ότι ο αντίστοιχος ευρωπαϊκός μέσος όρος διαμορφώνεται στο κατά πολύ υψηλότερο **47%**, γίνεται φανερό ότι πρέπει να εντατικοποιηθούν οι προσπάθειες πλήρους και ορθής ενημέρωσης των Ελλήνων σχετικά με τη διεξαγωγή ηλεκτρονικών συναλλαγών, ενδεχομένως και σε συνδυασμό με παροχή κινήτρων για τη χρήση τους έναντι των παραδοσιακών συναλλαγών.

<sup>3</sup> Πηγή: Eurostat, Information Society Statistics.

Σχήμα 8: Λόγοι χρήσης Διαδικτύου (% , 2008)



Προς αυτήν την κατεύθυνση, αναγνωρίζοντας τα θέματα ψηφιακής ασφάλειας ως ιδιαίτερης σημασίας για τους πολίτες, και επιδιώκοντας την ενίσχυση της εμπιστοσύνης του κοινού των χρηστών στα νέα μέσα, η Ειδική Γραμματεία Ψηφιακού Σχεδιασμού έχει προχωρήσει στη σύσταση της **Ομάδας Δράσης για την Ψηφιακή Ασφάλεια**, που φέρει την ονομασία DART (Digital Awareness & Response to Threats, [www.dart.gov.gr](http://www.dart.gov.gr)). Άμεσος στόχος της ομάδας είναι η ενημέρωση των πολιτών, η πρόληψη, αλλά και η αντιμετώπιση κινδύνων που σχετίζονται με τις νέες τεχνολογίες πληροφορικής και ηλεκτρονικών επικοινωνιών.

Στην ιστοσελίδα της ομάδας DART μπορεί καθένας να βρει πληροφορίες και οδηγίες προσαρμοσμένες στις ανάγκες του. Έτσι, για παράδειγμα, τα παιδιά μπορούν να μάθουν για την ασφαλή πλοήγηση μέσα από κατάλληλα παιχνίδια και διαγωνισμούς, οι γονείς να ενημερωθούν για το πώς θα προστατεύουν καλύτερα τα παιδιά τους μέσα από κατάλληλα βίντεο που έχουν αναρτηθεί, κλπ.

Η χρησιμότητα τέτοιων δράσεων είναι αδιαμφισβήτητη, ωστόσο σε ένα πεδίο όπως αυτό που αφορά τη γενικότερη «ψηφιακή εκπαίδευση» του πληθυσμού, θα πρέπει να γίνουν συντονισμένες δράσεις προκειμένου οι πολίτες να εισέλθουν ταχύτερα στην κοινωνία της πληροφορίας.

Ήδη έχουν αναληφθεί διάφορες πρωτοβουλίες στην Ελλάδα για την εξοικείωση των πολιτών με τις νέες τεχνολογίες, όπως:

- η δράση **Γονείς.gr** της Ψηφιακής Στρατηγικής για την εκπαίδευση των γονέων των μαθητών στη χρήση Η/Υ και διαδικτύου
- το πρόγραμμα **Δικτυωθείτε** για την εξοικείωση των πολύ μικρών επιχειρήσεων και των ελεύθερων επαγγελματιών με την ψηφιακή οικονομία
- το πρόγραμμα Νέων **Μια Αρχή, Μια Ευκαιρία** του ΟΑΕΔ με σκοπό την ενίσχυση των δεξιοτήτων και προσόντων όλων των νέων της χώρας που δεν συνεχίζουν σπουδές σε καμία βαθμίδα του εκπαιδευτικού συστήματος (ΑΕΙ, ΤΕΙ, δημόσια και ιδιωτικά ΙΕΚ, κλπ), συμπεριλαμβανομένης κατάρτισης σε βασικές δεξιότητες πληροφορικής, κλπ.

Ωστόσο, με αφορμή τις μετρήσεις που καταδεικνύουν έλλειμμα ψηφιακών δεξιοτήτων σε επιμέρους πληθυσμιακές ομάδες, οι σχετικές προσπάθειες θα πρέπει να ενταθούν, προκειμένου να καλυφθεί αποτελεσματικά το ψηφιακό χάσμα και η χώρα να ακολουθεί ισότιμα την πρόοδο που σημειώνεται σε ευρωπαϊκό επίπεδο.

## Χρήση κινητού τηλεφώνου

Η σχέση των Ελλήνων με τα κινητά τηλέφωνα αποδεικνύεται άριστη, καθώς το **84,3%** του πληθυσμού φέρεται να **χρησιμοποιεί κινητό τηλέφωνο**. Ωστόσο, πέρα από την επικοινωνία, η χρήση των επιπλέον δυνατοτήτων που παρέχονται στους κατόχους είναι περιορισμένη (βλ. Πίνακα 1).

**Πίνακας 1:** Δραστηριότητες μέσω κινητού τηλεφώνου κατά το τελευταίο τρίμηνο του 2008 (%)

Δραστηριότητες μέσω κινητού το τελευταίο τρίμηνο	2008	Δραστηριότητες μέσω κινητού το τελευταίο τρίμηνο	2008
Αποστολή φωτογραφιών ή video clips	12,4	Ανάγνωση ηλεκτρονικών μηνυμάτων (e-mail)	6,1
«Ανέβασμα» φωτογραφιών ή video clips από το κινητό σε ιστοσελίδες	3,2	«Κατέβασμα» ή/και παρακολούθηση προγραμμάτων τηλεόρασης ή video	0,9
Λήψη πληροφοριών με συνδρομή (για ειδήσεις, καιρό, αθλητικά αποτελέσματα κλπ.)	4,9	Καταβολή αντιτίμου για προϊόντα ή υπηρεσίες	0,9
Αναζήτηση πληροφοριών στο διαδίκτυο	3,9	Πλοήγηση για εύρεση κάποιας τοποθεσίας, ταχυδρομικής διεύθυνσης	3,7

Συγκεκριμένα, από το σύνολο των ατόμων που χρησιμοποιούν κινητό, το 12,4% έστειλαν φωτογραφίες ή video clips, περίπου 6% διάβασε ηλεκτρονικά μηνύματα και 5% έλαβε πληροφορίες από υπηρεσίες στις οποίες είχε καταβάλει συνδρομή (πχ ειδήσεις, αθλητικά αποτελέσματα, κλπ). Τέλος πολύ χαμηλό ποσοστό ατόμων, περίπου 4%, αναζήτησε πληροφορίες στο διαδίκτυο ή έκανε πλοήγηση για να εντοπίσει κάποια τοποθεσία, ταχυδρομική διεύθυνση ή να πληροφορηθεί για ένα μέρος (συγκοινωνία, καταστήματα, εκδηλώσεις κλπ.).

## Η χρήση των νέων τεχνολογιών ανά Περιφέρεια

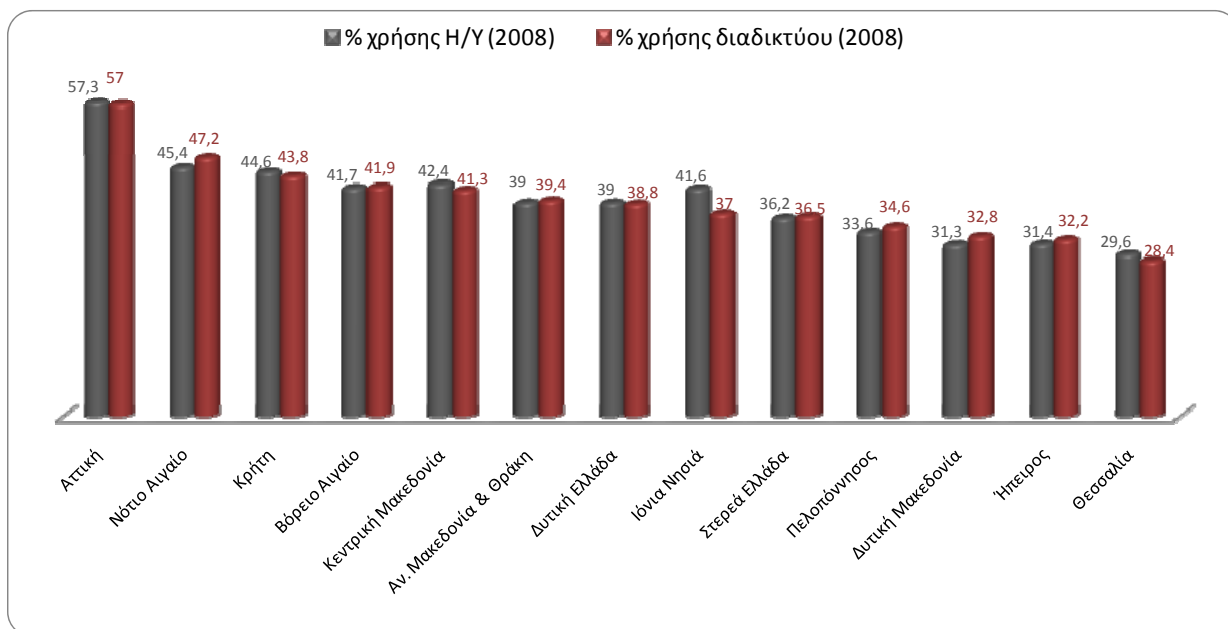


## Χρήση Η/Υ και διαδικτύου

Ανοδική τάση στη χρήση Η/Υ και Διαδικτύου σημειώνεται το 2008, σε σχέση με το 2005, στο σύνολο σχεδόν των Περιφερειών της χώρας, με τη μεταβολή στη χρήση του διαδικτύου να είναι πιο έντονη συγκρινόμενη με τη μεταβολή στη χρήση Η/Υ.

Σύμφωνα με τα πιο πρόσφατα στοιχεία, τα υψηλότερα ποσοστά χρήσης **Η/Υ** και **διαδικτύου** παρατηρούνται στις Περιφέρειες **Αττικής** (57,3% και 57% αντίστοιχα), **Νοτίου Αιγαίου** (45,4% και 47,2% αντίστοιχα) και **Κρήτης** (44,6% και 43,8% αντίστοιχα). Οι συγκεκριμένες Περιφέρειες, μάλιστα, είναι οι μόνες που βρίσκονται σε επίπεδα υψηλότερα ή ίσα των μέσων όρων της επικράτειας (43,9% και 43,5% αντίστοιχα) (βλ. Σχήμα 9). Αντίθετα, οι Περιφέρειες **Πελοποννήσου**, **Δυτικής Μακεδονίας** **Ηπείρου** και **Θεσσαλίας** εμφανίζουν τα χαμηλότερα ποσοστά, υπολειπόμενες κατά 10 και πλέον ποσοστιαίες μονάδες των εθνικών μέσων όρων.

Σχήμα 9: Χρήση Η/Υ και διαδικτύου ανά Περιφέρεια



**Βάση:** Σύνολο δείγματος, 2008 n=5966

**% χρήση Η/Υ:** αναφέρεται στο ποσοστό (%) των ατόμων που χρησιμοποίησαν Η/Υ τους τρεις τελευταίους μήνες από τη διενέργεια της έρευνας

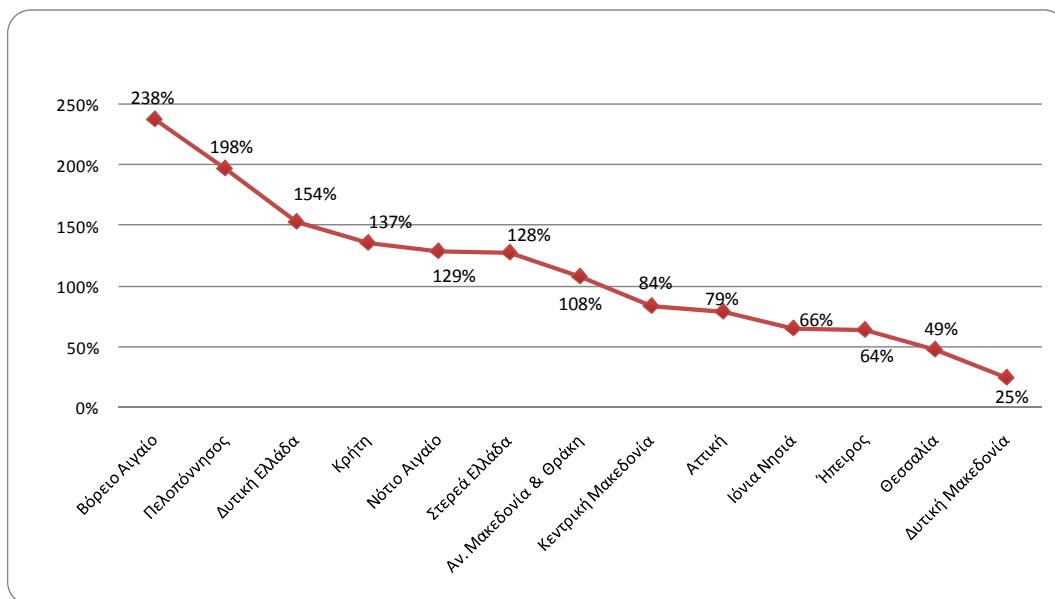
**% χρήσης Διαδικτύου:** αναφέρεται στο ποσοστό (%) των ατόμων που χρησιμοποιούν το διαδίκτυο, ανεξάρτητα από το αν έχουν δική τους σύνδεση ή όχι.

Ενδιαφέρον, ωστόσο, παρουσιάζει και ο υπολογισμός της προόδου που έχει συντελεστεί διαχρονικά σε κάθε Περιφέρεια ως προς τη διείσδυση του διαδικτύου. Το Σχήμα 10 απεικονίζει την ποσοστιαία μεταβολή της χρήσης του διαδικτύου μεταξύ των ετών 2005 και 2008.

Σύμφωνα με τα αποτελέσματα, οι μισές και πλέον Περιφέρειες έχουν υπερδιπλασιάσει μέσα στην εν λόγω τετραετία το πλήθος των χρηστών τους, ενώ υπάρχουν και περιπτώσεις όπου γίνεται λόγος για τριπλασιασμό των χρηστών (**Βόρειο Αιγαίο**, **Πελοπόννησος**).

Πιο 'στάσιμη' παρουσιάζεται η κατάσταση στην Περιφέρεια **Δυτικής Μακεδονίας**, με ρυθμό αύξησης 25% - αρκετά χαμηλότερο από τον αντίστοιχο της επικράτειας (88%)

Σχήμα 10: % μεταβολή χρήσης του διαδικτύου (2005 – 2008)



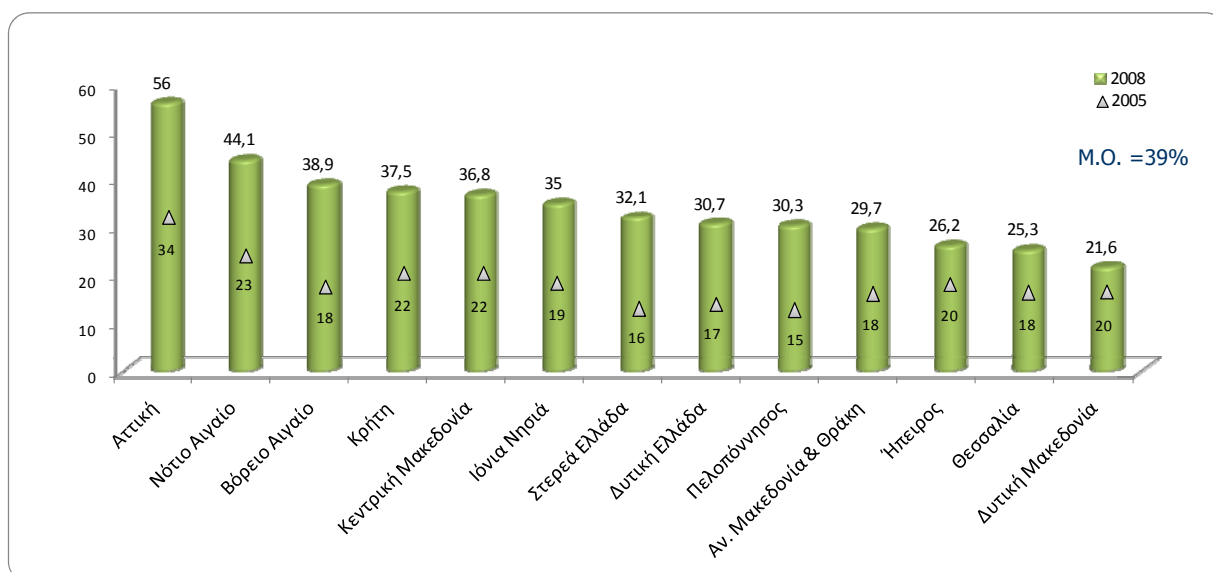
Βάση: Σύνολο δείγματος, 2005 n=8330, 2008 n=5966

Από τα δύο παραπάνω γραφήματα, προκύπτει ότι οι Περιφέρειες **Βορείου/ Νοτίου Αιγαίου** και **Κρήτης** εμφανίζουν τις καλύτερες επιδόσεις, συνδυαστικά ως προς τη διείσδυση του διαδικτύου και το ρυθμό αύξησής του κατά την τελευταία τετραετία.

### 🏠 Το διαδίκτυο στα ελληνικά νοικοκυριά

Σε επίπεδο νοικοκυριών, τα ποσοστά κατ' οίκον σύνδεσης στο διαδίκτυο φέρνουν τις Περιφέρειες σε παρόμοια σειρά κατάταξης με αυτή που αφορά στα ποσοστά των ατόμων που το χρησιμοποιούν.

Σχήμα 11: % συνδεδεμένων νοικοκυριών ανά Περιφέρεια

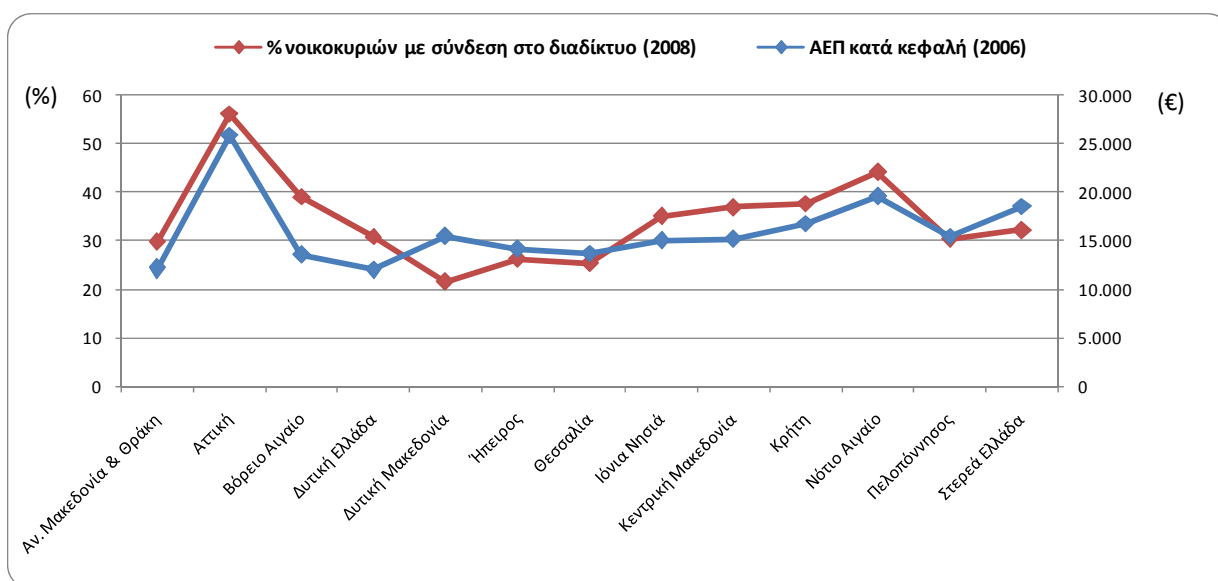


Βάση: Σύνολο δείγματος, 2005 n=8330, 2008 n=5966

Σε σχέση με το 2005, το ποσοστό πρόσβασης των νοικοκυριών στο διαδίκτυο έχει σχεδόν διπλασιαστεί σε 9 από τις 13 Περιφέρειες. Μεγάλη αύξηση παρατηρείται στις Περιφέρειες **Αττικής** και **Βορείου/ Νοτίου Αιγαίου**. Οι περιφέρειες Αττικής και Νοτίου Αιγαίου είναι αυτές που συμβάλουν στην αύξηση του μέσου όρου για όλη την επικράτεια, ο οποίος διαμορφώνεται στο 39%. Η μικρότερη άνοδος, σε σχέση με το 2005, σημειώνεται στις Περιφέρειες **Δυτικής Μακεδονίας**, **Θεσσαλίας** και **Ηπείρου**.

Αναπαριστώντας γραφικά το ποσοστό των διασυνδεδεμένων νοικοκυριών σε σχέση με τα πιο πρόσφατα διαθέσιμα στοιχεία για το κατά κεφαλήν Ακαθάριστο Εγχώριο Προϊόν κάθε Περιφέρειας, προκύπτει ότι υπάρχει άμεση συσχέτιση μεταξύ των δύο μεγεθών. Ως ήταν αναμενόμενο δηλαδή, **το ποσοστό των νοικοκυριών που δαπανούν χρήματα για σύνδεση στο διαδίκτυο είναι ανάλογο του βιοτικού επιπέδου των κατοίκων της Περιφέρειας στην οποία ανήκουν.**

Σχήμα 12: % διασυνδεδεμένων νοικοκυριών\* vs κατά κεφαλήν ΑΕΠ\*\*



\* Βάση: Σύνολο δείγματος, 2008 n=5966

\*\* Πηγή: ΕΣΥΕ, [www.statistics.gr](http://www.statistics.gr)

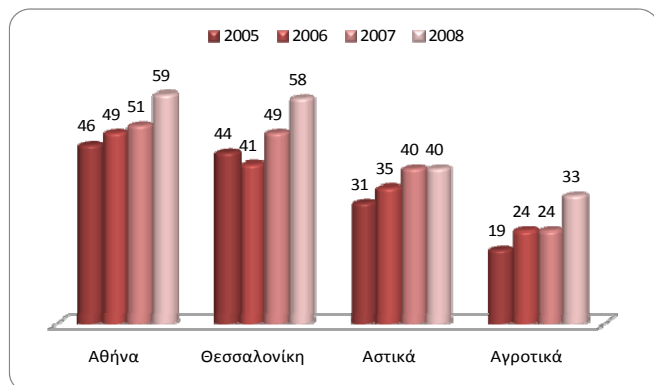
### Υψηλότεροι ρυθμοί ανάπτυξης στις αγροτικές περιοχές

Εξετάζοντας τα δεδομένα της έρευνας ανά **επίπεδο αστικότητας**, η χρήση Η/Υ και διαδικτύου κυμαίνεται σε υψηλότερα επίπεδα σε Αθήνα και Θεσσαλονίκη (περί το 60%), συμβάλλοντας έτσι και στην αύξηση των εθνικών μέσων όρων. Αρκετά χαμηλότερες, κατά 20 περίπου ποσοστιαίες μονάδες, εμφανίζονται οι επιδόσεις των λοιπών αστικών κέντρων, ενώ στο 33% διαμορφώνεται η διείσδυση Η/Υ και διαδικτύου στις αγροτικές περιοχές (βλ. Σχήματα 13 και 14).

Ενθαρρυντικό ωστόσο είναι το γεγονός ότι κατά την τετραετία 2005-2008 **οι αγροτικές περιοχές εμφανίζουν τους μεγαλύτερους ρυθμούς αύξησης**, τόσο στη χρήση του Η/Υ όσο και του διαδικτύου. Η ανάληψη στοχευμένων δράσεων στην Περιφέρεια, όπως η χορήγηση επιδοτήσεων για απόκτηση τεχνολογικού εξοπλισμού και η εκπαίδευση στη χρήση του, θα ενισχύσουν περαιτέρω την ψηφιακή ετοιμότητα των εν λόγω περιοχών και θα αμβλύνουν το ψηφιακό χάσμα με τα αστικά κέντρα.

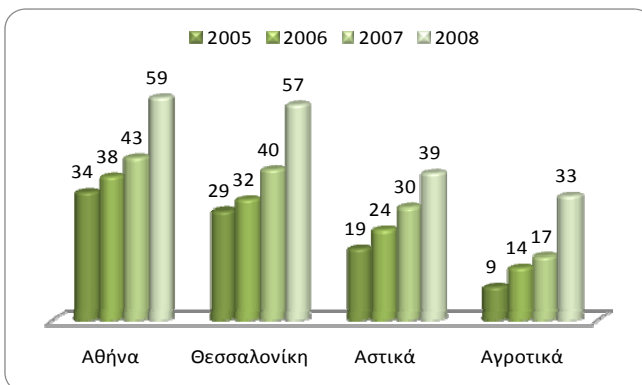


Σχήμα 13: Χρήση Η/Υ (%)



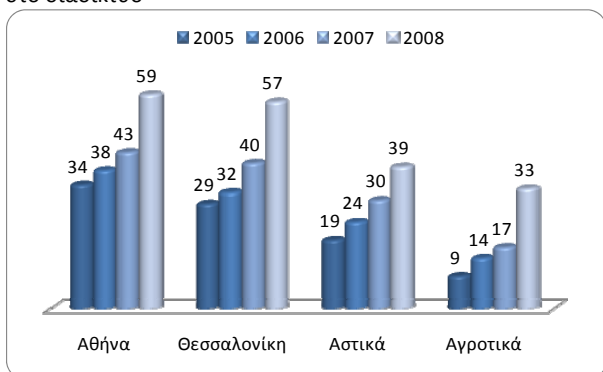
Βάση: Σύνολο δείγματος, 2005 n=8330, 2006 n=8025, 2007 n=8245, 2008 n=5966

Σχήμα 14: Χρήση διαδικτύου (%)



Βάση: Σύνολο δείγματος, 2005 n=8330, 2006 n=8025, 2007 n=8245, 2008 n=5966

Σχήμα 15: % χρηστών που συνδέονται καθημερινά στο διαδίκτυο



Βάση: 2005 n=1734, 2006 n=1994, 2007 n=2340, 2008 n=2316

Επίσης, ως προς τη **συχνότητα χρήσης του διαδικτύου**, οι 7 στους 10 χρήστες των μητροπολιτικών κέντρων συνδέονται καθημερινά, ενώ τα αντίστοιχα ποσοστά για αστικές και αγροτικές περιοχές διαμορφώνονται στο 64% και 54% αντίστοιχα.

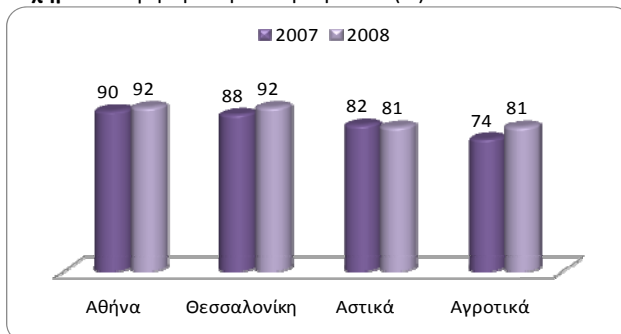
### 📍 Πιο δημοφιλής στην περιφέρεια τα Ιντερνετ καφέ

Σχετικά με τον τόπο πρόσβασης, το **σπίτι** και ο **χώρος εργασίας** αποτελούν τα κυριότερα σημεία πρόσβασης στο διαδίκτυο για όλες τις περιοχές της χώρας.

Αθήνα και Θεσσαλονίκη κατέχουν τα υψηλότερα ποσοστά πρόσβασης από το σπίτι (83%) και την εργασία (39% και 35% αντίστοιχα), ενώ οι αγροτικές περιοχές καταλαμβάνουν τα πρωτεία στην πρόσβαση από Ιντερνετ καφέ (17%).

Τέλος, όσον αφορά στη χρήση του **κινητού τηλεφώνου**, το υψηλότερο ποσοστό χρήσης σημειώνεται σε Αθήνα και Θεσσαλονίκη (92%), ενώ στις υπόλοιπες αστικές και αγροτικές περιοχές της χώρας διαμορφώνεται στο 81%. Σε σχέση με το 2007, η μεγαλύτερη αύξηση σημειώνεται στις αγροτικές περιοχές.

Σχήμα 16: Χρήση κινητού τηλεφώνου (%)



Βάση: Σύνολο δείγματος, n=7851, 2008 n=5966

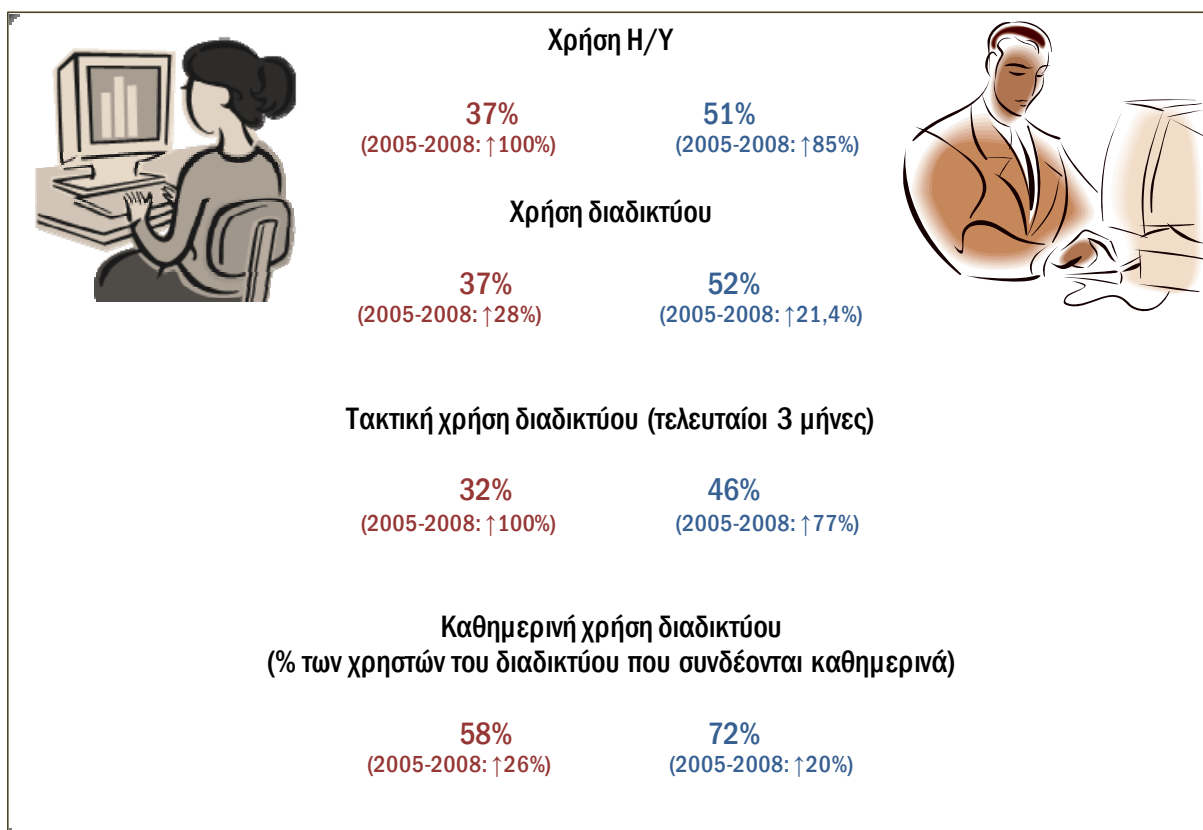
## Η χρήση των νέων τεχνολογιών ανά Φύλο



## Γυναίκες - Άντρες: είσοδος 2 ταχυτήτων στην κοινωνία της πληροφορίας

Σύμφωνα με τα αποτελέσματα της έρευνας του 2008 και την ανάλυσή τους ως προς το φύλο των ερωτώμενων, προκύπτει ότι η απόσταση στη χρήση Η/Υ και διαδικτύου μεταξύ ανδρών και γυναικών εξακολουθεί να υφίσταται, με τους άνδρες να προηγούνται. Σε ορισμένες περιπτώσεις μάλιστα, παρατηρείται διεύρυνση του χάσματος μεταξύ ανδρών – γυναικών σε σχέση με προηγούμενα χρόνια. Το παρακάτω σχήμα δίνει μια συγκεντρωτική εικόνα των βασικών δεικτών διείσδυσης των νέων τεχνολογιών, οι οποίοι θα αναλυθούν περαιτέρω στη συνέχεια.

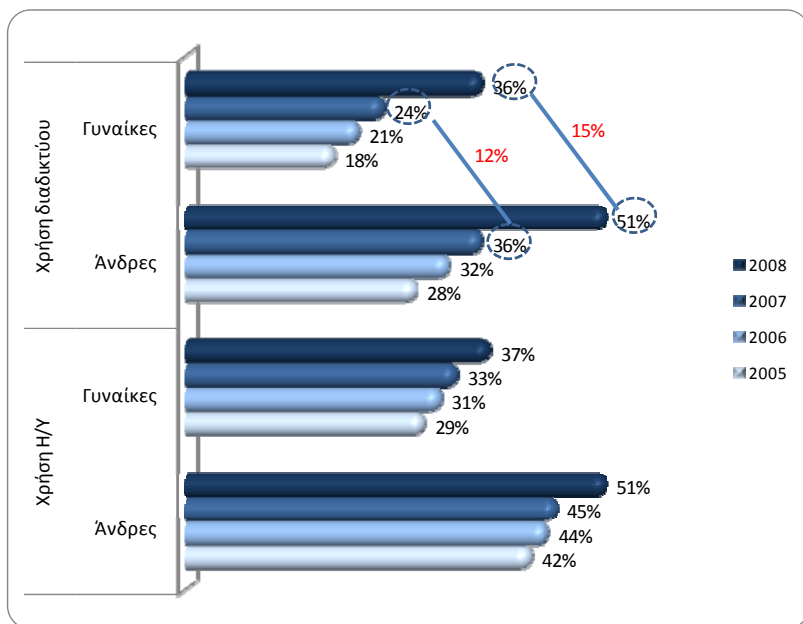
Σχήμα 17: Βασικοί δείκτες διείσδυσης ΤΠΕ σε άντρες και γυναίκες (2008)



Τόσο για τους άνδρες όσο και τις γυναίκες, παρατηρείται σημαντική αύξηση στη **χρήση του Η/Υ** στο διάστημα 2005-2008. Ωστόσο, παρά το μεγαλύτερο βαθμό αύξησης που σημειώνει ο δείκτης στο γυναικείο πληθυσμό (100%, έναντι 85% στους άνδρες), οι γυναίκες συνεχίζουν να υπολείπονται κατά 14 περίπου ποσοστιαίες μονάδες (37% έναντι 51%).

Παρόμοια είναι η εικόνα όσον αφορά στη **χρήση του διαδικτύου**. Το ποσοστό των γυναικών που χρησιμοποιούν το διαδίκτυο εκτιμάται στο 36% ενώ στους άνδρες ανέρχεται σε 51%, με το βαθμό βελτίωσης σε σχέση με το 2005 να κυμαίνεται σε παρόμοια επίπεδα (28% και 21,7% αντίστοιχα). Ωστόσο, αυτό που χρήζει προσοχής είναι ότι κατά το έτος 2008 η απόσταση μεταξύ ανδρών και γυναικών φαίνεται να διευρύνεται αντί, όπως θα ήταν αναμενόμενο, να συρρικνώνεται (βλ. Σχήμα 18).

Σχήμα 18: Χρήση Η/Υ και διαδικτύου ανά φύλο



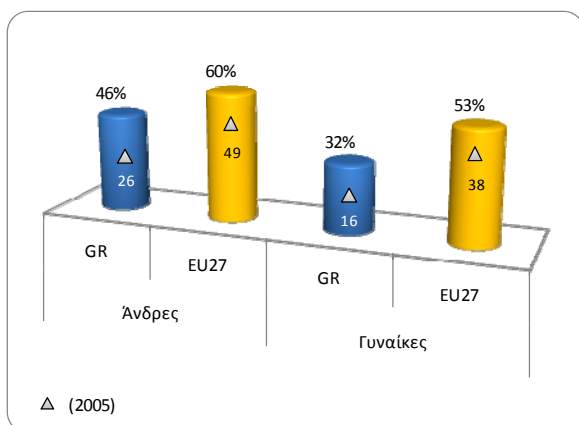
Βάση: Σύνολο δείγματος, 2005 n=8330, 2006 n=8025, 2007 n=8245, 2008 n=5966

Το παραπάνω αποτέλεσμα έχει ενδιαφέρον να διερευνηθεί, προκειμένου να εντοπιστούν οι λόγοι διεύρυνσης του χάσματος μεταξύ των δύο φύλων.

#### 🔗 «Ψηφιακό χάσμα των φύλων». Ελληνικό φαινόμενο;

Σε σύγκριση με το ευρωπαϊκό περιβάλλον, παρατηρείται ότι τόσο οι άνδρες όσο οι γυναίκες της χώρας μας κυμαίνονται σε χαμηλότερα επίπεδα στη χρήση Η/Υ και διαδικτύου από το μέσο όρο της ΕΕ27. Εστιάζοντας, ενδεικτικά, στους συχνούς<sup>4</sup> χρήστες του διαδικτύου, λαμβάνουμε τα αποτελέσματα του Σχήματος 19.

Σχήμα 19: Συχνή χρήση διαδικτύου (2005, 2008)



Αυτό που εμφανίζει ενδιαφέρον είναι ότι ο ανδρικός πληθυσμός της Ελλάδας εμφανίζει **τάση σύγκλισης** με ανδρικό πληθυσμό της ΕΕ27, έχοντας μειώσει την «ψαλίδα» από τις 23 στις 14 ποσοστιαίες μονάδες κατά την τετραετία 2005-2008. Αντίθετα, οι γυναίκες στην Ελλάδα **υπολείπονται σταθερά** του ευρωπαϊκού μέσου όρου, με διαφορά που ξεπερνά τις 20 ποσοστιαίες μονάδες.

Πηγή: Eurostat, Information Society Statistics / Παρατηρητήριο για την ΚτΠ

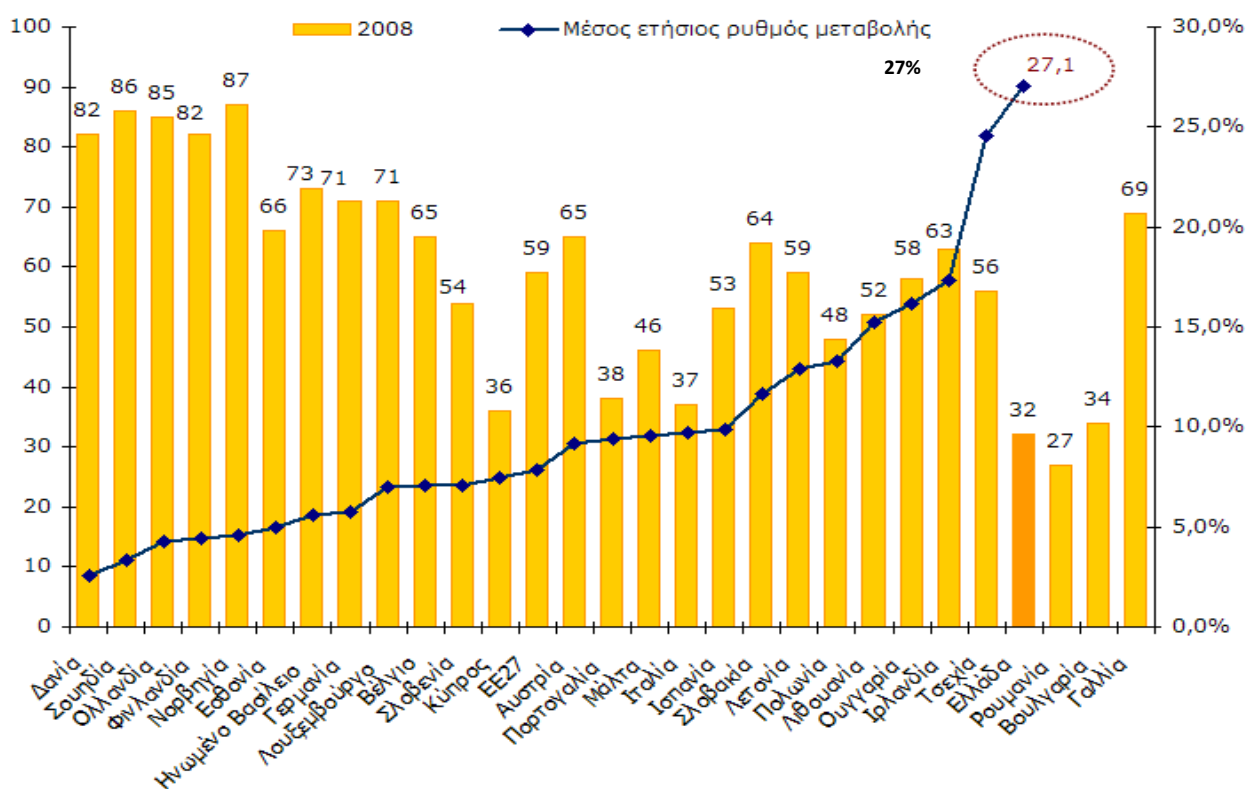
Βάση: Χρήστες διαδικτύου τους τελευταίους 3 μήνες

<sup>4</sup> Ο όρος «συχνοί χρήστες» αναφέρεται σε όσους είχαν πρόσβαση στο διαδίκτυο κατά το τελευταίο τρίμηνο από τη διεξαγωγή της έρευνας.

Στον ίδιο δείκτη, και σε σύγκριση τώρα με τους γυναικείους πληθυσμούς των ευρωπαϊκών χωρών, οι Ελληνίδες βρίσκονται στην προτελευταία σειρά της κατάταξης σε σύνολο 29 χωρών (ΕΕ27+) με ποσοστό 32% (μέσος όρος: 59% και υψηλότερο ποσοστό: Νορβηγία 87%).

Ωστόσο, «πρωτιά» καταλαμβάνουν οι Ελληνίδες ως προς το **μέσο ετήσιο ρυθμό αύξησης (CAGR)** στη χρήση του διαδικτύου για το διάστημα 2005-2008, ο οποίος εκτιμάται στο 27%, ενώ για το μέσο όρο της ΕΕ27 υπολογίζεται στο 11,7%. Ο υψηλός μέσος ετήσιος ρυθμός ανάπτυξης αναδεικνύει αφενός την τάση σύγκλισης με την Ευρώπη, αφετέρου όμως τονίζει και τη μεγάλη απόσταση που πρέπει να καλυφθεί για να επέλθει η εν λόγω σύγκλιση.

**Σχήμα 20:** Χρήση Διαδικτύου από το γυναικείο πληθυσμό στην ΕΕ για το 2008 & μέσος ετήσιος ρυθμός μεταβολής για την περίοδο 2005-2008.



Πηγή: Eurostat, Information Society Statistics / Παρατηρητήριο για την ΚτΠ

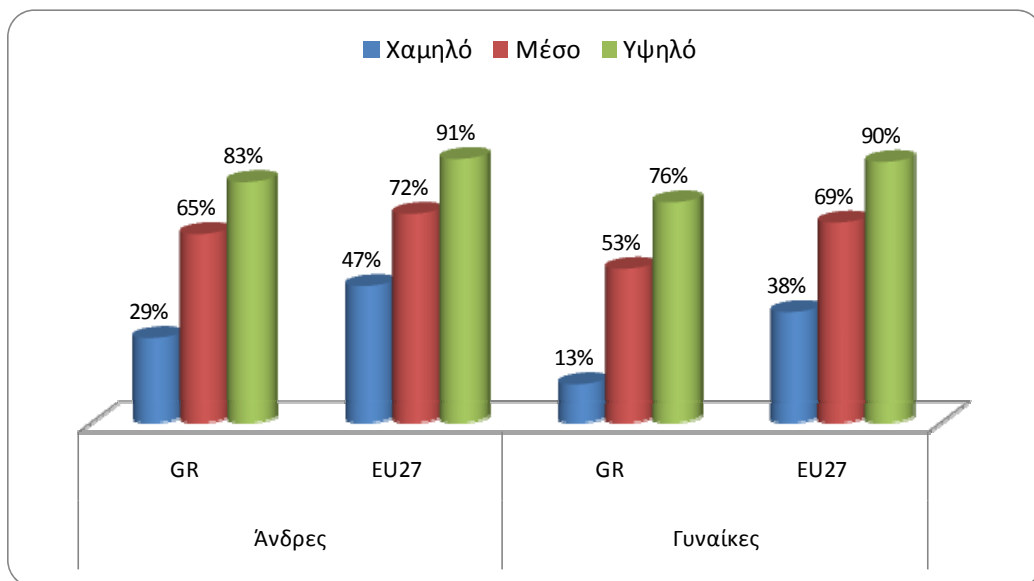
Βάση: Χρήστες διαδικτύου τους τελευταίους 3 μήνες

Σημείωση: Για τις χώρες Βουλγαρία, Γαλλία, Ρουμανία δεν έχει υπολογιστεί ο μέσος ετήσιος ρυθμός μεταβολής για τα έτη 2005-2008 επειδή δεν ήταν διαθέσιμες οι τιμές για όλα τα υπό εξέταση έτη.

### 👤 **Μορφωτικό επίπεδο: πόσο επιδρά στη διεύρυνση του χάσματος μεταξύ των φύλων;**

Σύμφωνα με τα αποτελέσματα της έρευνας, το **μορφωτικό επίπεδο** των ατόμων, ανεξαρτήτως φύλου, **σχετίζεται άμεσα** και με το βαθμό που χρησιμοποιούν τις νέες τεχνολογίες. Το παρακάτω σχήμα δίνει τα ποσοστά διείσδυσης του διαδικτύου σε άνδρες και γυναίκες για το έτος 2008, καθώς και τα αντίστοιχα για το μέσο όρο της Ευρωπαϊκής Ένωσης.

Σχήμα 21: Χρήση Διαδικτύου ανά επίπεδο εκπαίδευσης (2008)



Πηγή: Eurostat, Information Society Statistics / Παρατηρητήριο για την ΚτΠ

**Κατηγοριοποίηση μορφωτικού επιπέδου:**

Χαμηλό: απόφοιτοι Δημοτικού & Γυμνασίου, Μέσο: απόφοιτοι Λυκείου, Υψηλό: απόφοιτοι ανωτέρων & ανωτάτων σχολών, κάτοχοι μεταπτυχιακών/ διδακτορικών τίτλων.

Τα συμπεράσματα που προκύπτουν συνοψίζονται στα εξής:

- ❖ Ανεξαρτήτως φύλου, η χρήση του διαδικτύου **αυξάνει όσο υψηλότερο είναι το μορφωτικό επίπεδο** των ατόμων.
- ❖ Στα ποσοστά χρήσης του διαδικτύου, **οι γυναίκες υπολείπονται των ανδρών**, ανεξαρτήτως μορφωτικού επιπέδου, τόσο σε Ελλάδα όσο και σε Ευρώπη.
- ❖ Στην **Ευρώπη**, τα δύο φύλα έχουν συγκλίνει στην κατηγορία ατόμων υψηλού μορφωτικού επιπέδου, με 9 στα 10 άτομα να χρησιμοποιούν το διαδίκτυο. Ελαφριά απόκλιση 3 ποσοστιαίων μονάδων παρατηρείται στο μέσο μορφωτικό επίπεδο, και 9 μονάδων στο χαμηλό.
- ❖ Στην **Ελλάδα**, ξεκινάμε με απόκλιση 7 ποσοστιαίων μονάδων μεταξύ ανδρών και γυναικών υψηλού μορφωτικού επιπέδου (83% έναντι 76%), η οποία μεγαλώνει στις 8 και 16 ποσοστιαίες μονάδες για το μέσο και χαμηλό μορφωτικό επίπεδο αντίστοιχα.

Παρόμοια είναι και τα αποτελέσματα που προκύπτουν αναφορικά με τη χρήση Η/Υ. Ωστόσο, ενώ είναι ξεκάθαρη η επίδραση της μόρφωσης στον ψηφιακό αλφαριθμητισμό, δε δύναται να εξηγήσει επαρκώς το λόγο που στην Ελλάδα παρατηρείται μεγάλη απόσταση μεταξύ ανδρών και γυναικών στη χρήση των νέων τεχνολογιών.

#### 🗣️ Τα χαμηλότερα ποσοστά απασχόλησης των Ελληνίδων, αιτία για το «ψηφιακό χάσμα» των φύλων;

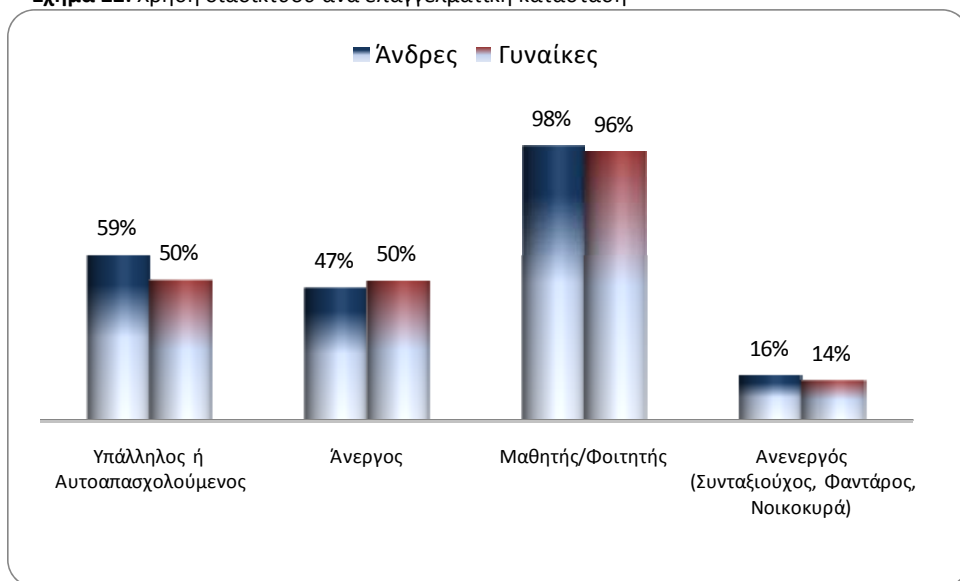
Επόμενος παράγοντας στον οποίο γίνεται εστίαση, αποτελεί η εργασιακή κατάσταση των ατόμων. Τα αποτελέσματα της έρευνας για τη χρήση του διαδικτύου ανά κατηγορία απασχόλησης παρουσιάζονται στο Σχήμα 22 που ακολουθεί<sup>5</sup>.

<sup>5</sup> **Προσοχή:** τα ποσοστά που παρουσιάζονται στο Σχήμα 22 θα πρέπει να ιδωθούν ως **ενδεικτικά**, καθώς το μέγεθος του δείγματος δεν είναι στατιστικά επαρκές για όλες τις κατηγορίες επαγγελματικής κατάστασης, επομένως τα πραγματικά ποσοστά στο γενικό πληθυσμό ενδέχεται να αποκλίνουν.

Με τη μέγιστη διείσδυση του διαδικτύου να παρατηρείται στην κοινότητα των μαθητών/ φοιτητών (96% - 98%) και την ελάχιστη στους επαγγελματικά ανενεργούς πολίτες (14% - 16%), το εργατικό δυναμικό (εργαζόμενοι και άνεργοι) κινούνται κάπου στο μέσον (47% - 59%). Ιδιαίτερο ενδιαφέρον παρουσιάζει το γεγονός, ότι το «ψηφιακό χάσμα» μεταξύ ανδρών και γυναικών **αμβλύνεται σημαντικά** αναλυόμενο ανά γκρουπ επαγγελματικής κατάστασης, ήτοι παρατηρούνται **πολύ μικρότερες αποκλίσεις μεταξύ των δύο φύλων** ανά είδος επαγγελματικής κατάστασης, σε σχέση με τη σύγκριση σε επίπεδο συνολικού πληθυσμού.

Με βάση το παραπάνω και δεδομένου ότι οι εργαζόμενες γυναίκες στο δείγμα της έρευνας είναι **σχεδόν οι μισές** από τους άνδρες εργαζόμενους (556 έναντι 1.016), είναι επόμενο να προκύπτουν οι μεγάλες αποκλίσεις στο γενικό δείκτη χρήσης του διαδικτύου από τα δύο φύλα (θυμίζουμε: 36% για τις γυναίκες, 51% για τους άνδρες).

Σχήμα 22: Χρήση διαδικτύου ανά επαγγελματική κατάσταση



Βάση: Σύνολο δείγματος, 2008 n=5966

- Είναι όμως αυτή η εικόνα και για το γενικό πληθυσμό;

Σύμφωνα με στοιχεία της Εθνικής Στατιστικής Υπηρεσίας, τα **ποσοστά απασχόλησης**<sup>6</sup> για το 4<sup>ο</sup> τρίμηνο του 2008 (περίοδος αναφοράς της έρευνας) είναι:

- Άνδρες: **64,7%**
- Γυναίκες: **42,8%**

Με απόκλιση 20 και πλέον ποσοστιαίων μονάδων στα ποσοστά απασχόλησης μεταξύ ανδρών - γυναικών, επιβεβαιώνεται το συμπέρασμα ότι **η υστέρηση των γυναικών στη χρήση διαδικτύου οφείλεται σε μεγάλο βαθμό στο μικρότερο βαθμό ένταξής τους στην αγορά εργασίας** σε σχέση με τους άνδρες.

### Η νέα γενιά υπόσχεται να εξαλείψει το ψηφιακό χάσμα των φύλων

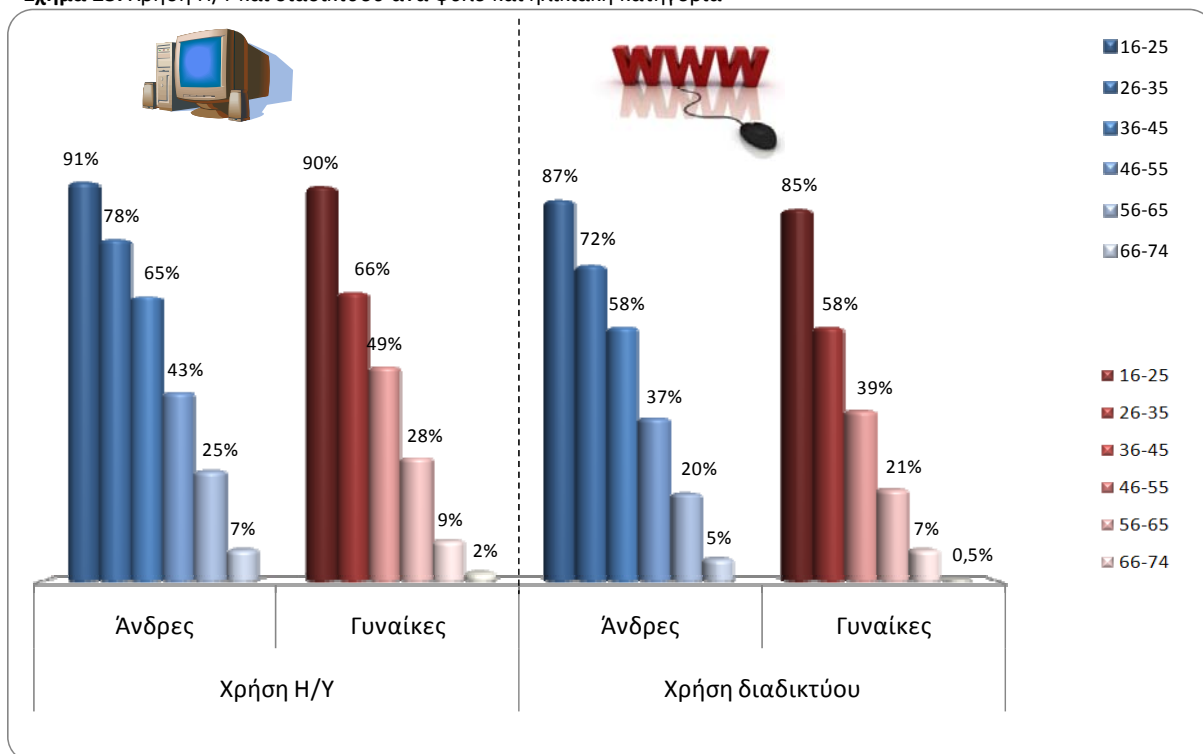
Η σύγχρονη εποχή χαρακτηρίζεται από τον όγκο και την ταχύτητα μετάδοσης της παραγόμενης πληροφορίας. Με το διαδίκτυο να έχει επιφέρει ριζικές αλλαγές στην καθημερινότητα των ατόμων, όλοι οι τομείς της κοινωνίας και της οικονομίας επηρεάζονται εμφανώς από την εισαγωγή στη λειτουργία τους των τεχνολογιών

<sup>6</sup> = ποσοστό εργατικού δυναμικού στο σύνολο του πληθυσμού

πληροφορικής. Σε ένα τέτοιο δυναμικό περιβάλλον, η νέα γενιά αφομοιώνει ταχύτερα και ομαλότερα τις επερχόμενες εξελίξεις, καθώς τις αντιμετωπίζει ως φυσική εξέλιξη των πραγμάτων και όχι ως «αλλαγές».

Το παραπάνω αποτυπώνεται και στις μετρήσεις της έρευνας, αναλυόμενες ανά ηλικία, με τα νεαρότερα άτομα να δείχνουν απόλυτα εξοικειωμένα με τον Η/Υ και το διαδίκτυο (βλ. Σχήμα 23).

Σχήμα 23. Χρήση Η/Υ και διαδικτύου ανά φύλο και ηλικιακή κατηγορία



Βάση: Σύνολο δείγματος, 2008 n=5966

Η χρήση Η/Υ και η πρόσβαση στο διαδίκτυο τόσο για τις γυναίκες όσο και για τους άνδρες είναι πολύ πιο έντονη στις ηλικιακές κατηγορίες 16-35, με τα άτομα ηλικίας 16-25 ετών να εμφανίζουν πολύ υψηλά ποσοστά χρήσης.

Αξίζει να σημειωθεί ότι η απόσταση μεταξύ ανδρών και γυναικών ως προς τη χρήση του Η/Υ και του διαδικτύου φαίνεται να **εξομαλύνεται στις νεαρότερες ηλικίες** και ιδιαίτερα στην ηλικιακή ομάδα 16-25. Ειδικά όσον αφορά στη χρήση του διαδικτύου, το 2005 είχε καταγραφεί διαφορά της τάξης των 10 ποσοστιαίων μονάδων, ενώ το 2008 η απόσταση έχει μειωθεί στις 2 περίπου ποσοστιαίες μονάδες, με 9 στα 10 νεαρά άτομα να είναι χρήστες του διαδικτύου. Το αποτέλεσμα αυτό είναι ιδιαίτερα ενθαρρυντικό, καθώς υποδηλώνει τη σταδιακή μείωση, αφενός του 'ψηφιακού χάσματος' μεταξύ των δύο φύλων, αφετέρου του ποσοστού των ψηφιακά αναλφάβητων Ελλήνων.

Αντίθετα, στις **μεγαλύτερες ηλικίες** η απόσταση μεταξύ των δύο φύλων **είναι εντονότερη και φαίνεται να ενισχύεται** τα τελευταία έτη, ενώ ιδιαίτερη προσοχή αξίζει να δοθεί στις γυναίκες ηλικίας 36-55 όπου παρατηρείται αρκετά πιο περιορισμένη χρήση Η/Υ και διαδικτύου σε σχέση με τους άνδρες.

#### 🔗 Δράσεις εστιασμένες στο γυναικείο πληθυσμό

Το φαινόμενο της υστέρησης των γυναικών ως προς την ταχύτητα εξοικείωσής τους με τον υπολογιστή και το διαδίκτυο δεν αποτελεί μόνο ελληνικό φαινόμενο, αλλά πραγματικότητα για την πλειοψηφία των χωρών. Ειδικές οργανώσεις έχουν δημιουργηθεί για την ισότιμη ένταξη των γυναικών - όπου το πρόβλημα του



ψηφιακού αποκλεισμού τους είναι ακόμα πιο έντονο στις αναπτυσσόμενες χώρες. Παράδειγμα τέτοιας οργάνωσης είναι η ομάδα δράσης «**International Taskforce on Women and ICT**» ([www.itfwomenict.org](http://www.itfwomenict.org)) που χαρακτηρίζεται ως «... μια κοινότητα οργανισμών, ιδρυμάτων, επιχειρήσεων, ακαδημαϊκών φορέων και ατόμων οι οποίοι εργάζονται με σκοπό την αύξηση των οικονομικών, κοινωνικών και εκπαιδευτικών ευκαιριών για τις γυναίκες στην κοινωνία της γνώσης».



[www.frauen-ans-netz.de/](http://www.frauen-ans-netz.de/)

Υπάρχουν επίσης χώρες που έχουν εντοπίσει το πρόβλημα ψηφιακού χάσματος των φύλων από πολύ νωρίς και έχουν υλοποιήσει δράσεις για την εξάλειψή του. Χαρακτηριστικό το παράδειγμα της **Γερμανίας**, με την ανάληψη της πρωτοβουλίας «**Γυναίκες στο Διαδίκτυο**» το **1998** για την επιμόρφωση των γυναικών στη χρήση του διαδικτύου. Στην περίοδο 1999-2001 επενδύθηκαν πάνω από 600.000€ στη δράση από την κυβέρνηση, ενώ η ιδιωτική συμμετοχή έφτασε συνολικά τα 2,3εκ.€. Σύμφωνα με τα διαθέσιμα στοιχεία, η δράση γνώρισε μεγάλη επιτυχία, γεγονός που αντικατοπτρίζεται και στα διαθέσιμα στατιστικά στοιχεία. Συγκεκριμένα, από το Σεπτέμβριο του 1998 έως το τέλος του 2003 οργανώθηκαν πάνω από 15.000 κύκλοι μαθημάτων σε 300 διαφορετικές πόλεις και δήμους της χώρας, συμμετείχαν πάνω από 150.000 γυναίκες και η επισκεψιμότητα της ιστοσελίδας του προγράμματος κατέγραψε πάνω από 26 εκ. επισκέπτες. Το 2001 το ποσοστό των γυναικών που χρησιμοποιούσαν το Internet είχε φτάσει κιάολας το 43%, από 30% που ήταν 2 χρόνια πριν, ενώ από το 2005 τα ποσοστά ανδρών και γυναικών συνέκλιναν.

### Με έμφαση στο περιεχόμενο

Η έρευνα επικεντρώθηκε όχι μόνο στα ποσοστά χρήσης του διαδικτύου, αλλά και στους λόγους που παρακινούν τους Έλληνες να συνδεθούν. Τα παρακάτω σχήματα παρουσιάζουν τις δέκα δημοφιλέστερες δραστηριότητες ανδρών και γυναικών, συχνών χρηστών του διαδικτύου.

**Σχήμα 24:** Λόγοι σύνδεσης ανδρών στο διαδίκτυο (% θετικών απαντήσεων)

• Αναζήτηση πληροφοριών για προϊόντα και υπηρεσίες	72,6
• Αποστολή/ λήψη ηλεκτρονικού ταχυδρομείου (e-mail)	64,4
• «Κατέβασμα»/ ακρόαση μουσικής (εκτός web ραδιοφώνου)	53,8
• Αναζήτηση πάσης φύσεως πληροφοριών με σκοπό την απόκτηση γνώσης	49
• Ανάγνωση εφημερίδων / περιοδικών	48,9
• Ανταλλαγή γραπτών μηνυμάτων σε πραγματικό χρόνο (π.χ. MSN instant messaging)	47,7
• Web ραδιόφωνο / web τηλεόραση	47,1
• Χρήση υπηρεσιών σχετικά με ταξίδια - διαμονή	36,8
• «Κατέβασμα»/ παρακολούθηση ταινιών, video clips (εκτός web τηλεόρασης)	36,7
• Ανάγνωση ιστολογίων (weblogs / blogs)	35,2

# Άνδρες



Μεταξύ των κύριων δραστηριοτήτων των χρηστών, ανδρών και γυναικών, συγκαταλέγονται η αναζήτηση πληροφοριών, η επικοινωνία μέσω ηλεκτρονικού ταχυδρομείου ή ανταλλαγής στιγμιαίων μηνυμάτων, αλλά και η πρόσβαση σε οπτικοακουστικό περιεχόμενο (μουσική, ταινίες, ραδιόφωνο, τηλεόραση).

**Σχήμα 25:** Λόγοι σύνδεσης γυναικών στο διαδίκτυο (% θετικών απαντήσεων)

• Αναζήτηση πληροφοριών για προϊόντα και υπηρεσίες	65,8
• Αποστολή/ λήψη ηλεκτρονικού ταχυδρομείου (e-mail)	58,4
• «Κατέβασμα»/ ακρόαση μουσικής (εκτός web ραδιοφώνου)	51,2
• Αναζήτηση πάσης φύσεως πληροφοριών με σκοπό την απόκτηση γνώσης	49,7
• Ανταλλαγή γραπτά μηνύματα σε πραγματικό χρόνο (π.χ. MSN instant messaging)	43,5
• Web ραδιόφωνο / web τηλεόραση	40,6
• Ανάγνωση εφημερίδων / περιοδικών	39,9
• Χρήση υπηρεσιών σχετικά με ταξίδια - διαμονή	39,8
• Αναζήτηση πληροφοριών για κάποια επίσημη βαθμίδα εκπαίδευσης	38,8
• «Κατέβασμα»/ παρακολούθηση ταινιών, video clips (εκτός web τηλεόρασης)	30,8

## Γυναίκες



Στις περισσότερες δραστηριότητες καταγράφονται υψηλότερα ποσοστά για τους άνδρες, με εξαίρεση τις παρακάτω, όπου **οι γυναίκες υπερτερούν των ανδρών**. Πρόκειται για:

- ✓ Τη χρήση υπηρεσιών σχετικά με ταξίδια – διαμονή (39,8% έναντι 36,8%)
- ✓ Την αναζήτηση πληροφοριών για κάποια επίσημη βαθμίδα εκπαίδευσης (38,8% έναντι 29,8%)
- ✓ Την αναζήτηση εργασίας ή την αποστολή βιογραφικού (19,2% έναντι 13,2%)
- ✓ Τη συμμετοχή σε on-line εκπαιδευτικά προγράμματα (6,1% έναντι 4,3%)

Αντίθετα, οι **άνδρες αποδεικνύονται αρκετά πιο δραστήριοι** σε θέματα που αφορούν:

- ✓ Ανάγνωση ιστολογίων (weblogs / blogs) (35,2% έναντι 25,6%)
- ✓ Διαδικτυακά παιχνίδια με άλλους χρήστες (28,2% έναντι 19,8%)
- ✓ "Κατέβασμα" λογισμικού για τον Η/Υ (33,9% έναντι 19,3%)
- ✓ «Κατέβασμα» παιχνιδιών για υπολογιστή ή video ή ενημερώσεις αυτών (25% έναντι 16%)
- ✓ Τηλέφωνα μέσω διαδικτύου (20,7% έναντι 13,8%)
- ✓ Τραπεζικές συναλλαγές (15,4% έναντι 7%)

## Η χρήση των νέων τεχνολογιών ανά Ηλικία



## 📶 Εμφανές το «ψηφιακό χάσμα γενεών»

Αναλύοντας τα αποτελέσματα της έρευνας με βάση την ηλικία των ερωτώμενων, παρατηρούνται μεγάλες αποκλίσεις μεταξύ των διαφόρων ηλικιακών ομάδων. Συγκρίνοντας, για παράδειγμα, έναν **έφηβο** με έναν **40άρη** και έναν **70άρη**, βλέπουμε τη χρήση Η/Υ και διαδικτύου να κινείται από την τάξη του 95% στο 60% και 5% αντίστοιχα (βλ. Σχήμα 26). Θετική εξαίρεση του κανόνα, τα κινητά τηλέφωνα, που χρησιμοποιούνται από όλους σχεδόν του πολίτες έως 55 ετών, ενώ μικρή πτώση παρατηρείται στις μεγαλύτερες ηλικίες - συγκρινόμενη με την αντίστοιχη πτώση στη χρήση του Η/Υ και του διαδικτύου.

**Σχήμα 26:** Βασικοί δείκτες χρήσης ΤΠΕ από 3 ηλικιακά γκρουπ Ελλήνων (2008)

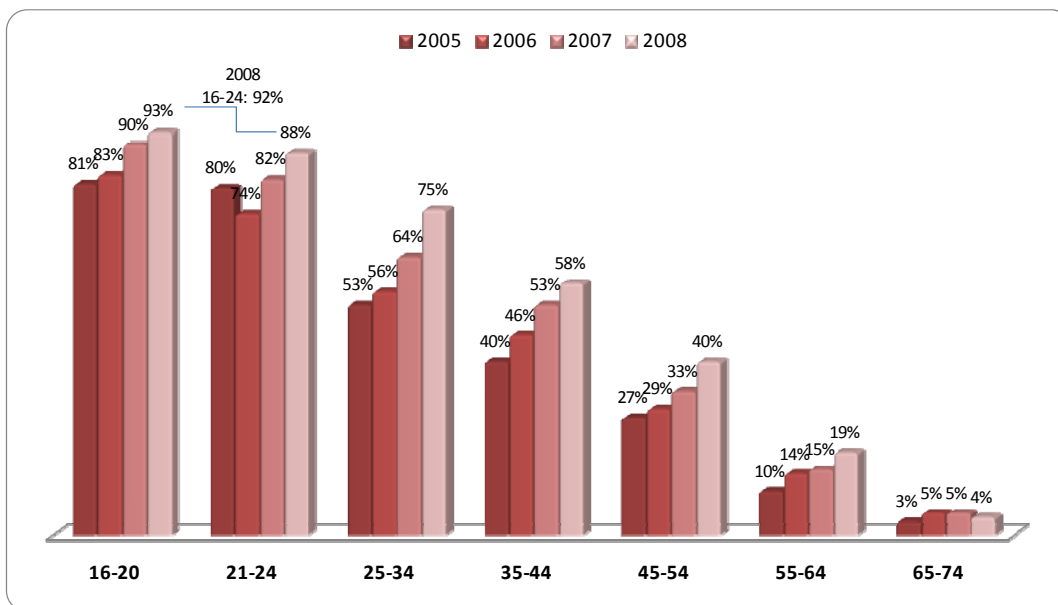


**Βάση:** Σύνολο δείγματος, 2005 n=8330, 2006 n=8025, 2007 n=8245, 2008 n=5966

Στα παρακάτω γραφήματα παρουσιάζονται αναλυτικά τα ποσοστά χρήσης του Η/Υ και του διαδικτύου για όλες τις ηλικιακές ομάδες και για την τετραετία 2005-2008. Τα βασικά συμπεράσματα από τη διαχρονική παρακολούθηση των δεικτών συνοψίζονται στα εξής:

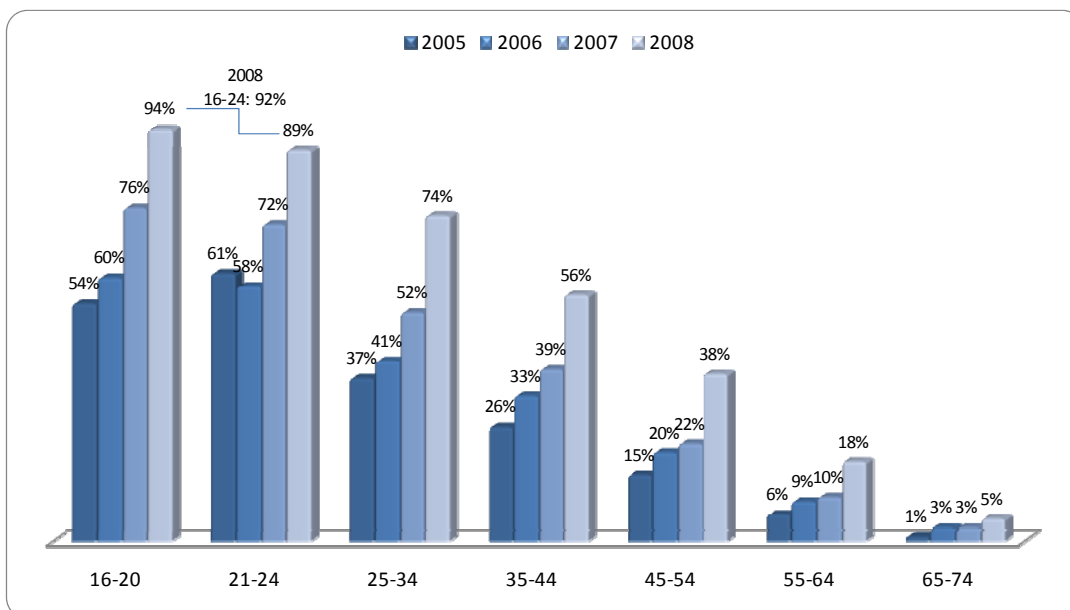
- ❖ Η χρήση των τεχνολογιών πληροφορικής κυμαίνεται σε **πολύ υψηλά επίπεδα στους νέους 16-24** ετών, με ακόμη πιο έντονη διείσδυση να παρατηρείται στην υποκατηγορία **16-20** ετών.
- ❖ Καθώς **αυξάνεται η ηλικία** των ατόμων, **μειώνεται ο βαθμός εξοικείωσής** τους με τις νέες τεχνολογίες.
- ❖ Σχεδόν **2 στα 10 άτομα** ηλικίας **55-64** ετών χρησιμοποιούν τον Η/Υ και το διαδίκτυο, ποσοστό ιδιαίτερα χαμηλό για παραγωγικές ηλικίες.
- ❖ Τα άτομα ηλικιών **65 και άνω είναι αποκομμένα** από τη χρήση νέων τεχνολογιών (Η/Υ 4%, διαδίκτυο 5%).
- ❖ Υπάρχει ξεκάθαρη **αυξητική τάση** για το διάστημα 2005-2008, η οποία είναι ιδιαίτερα έντονη στις ηλικιακές κατηγορίες 25-34 και 35-44.

Σχήμα 27: Χρήση Η/Υ ανά ηλικιακή κατηγορία



Βάση: Σύνολο δείγματος, 2005 n=8330, 2006 n=8025, 2007 n=8245, 2008 n=5966

Σχήμα 28: Χρήση διαδικτύου ανά ηλικιακή κατηγορία



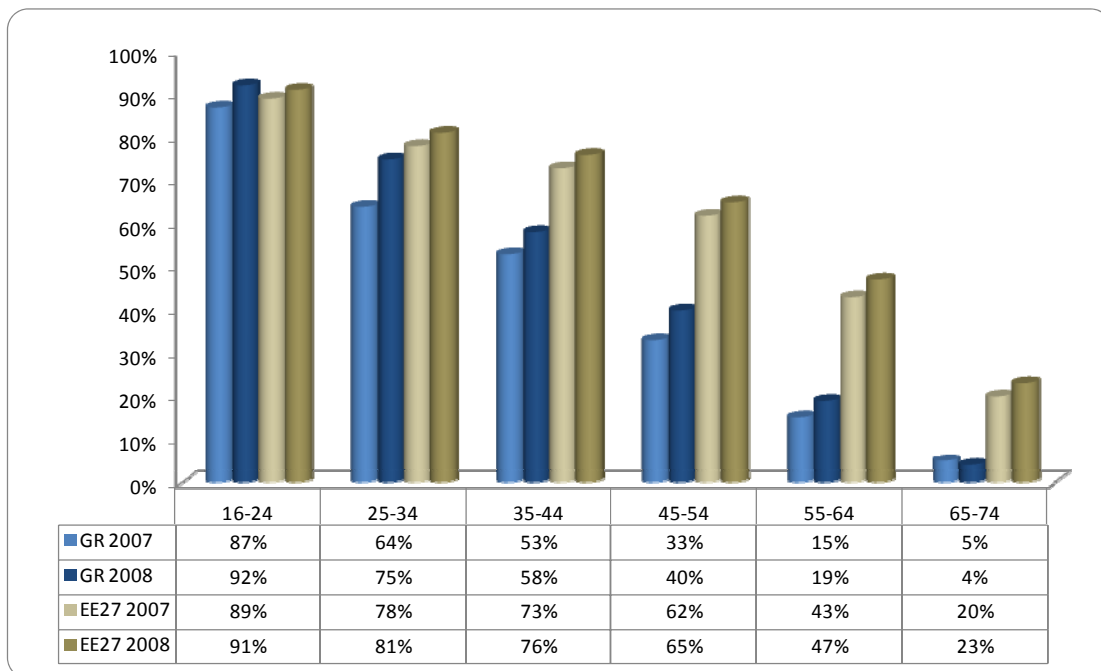
Βάση: Σύνολο δείγματος, 2005 n=8330, 2006 n=8025, 2007 n=8245, 2008 n=5966

### 📌 Τα Ελληνόπουλα, εξίσου ενταγμένα στην Κοινωνία της Πληροφορίας με τους συνομήλικούς τους στην Ευρώπη

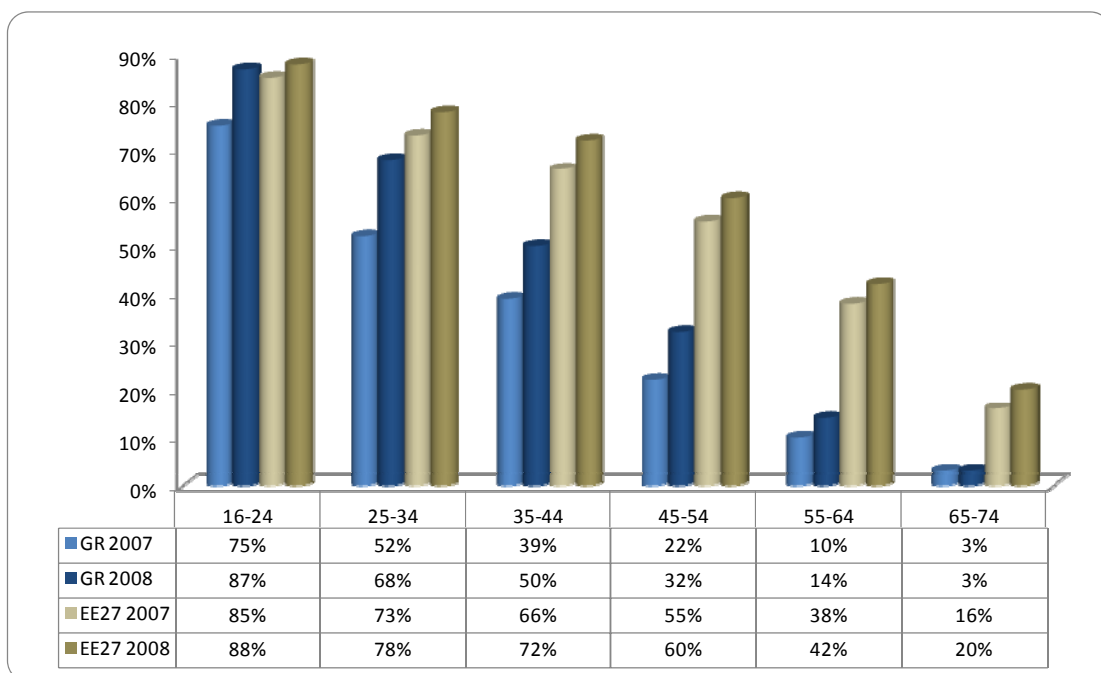
Λαμβάνοντας υπόψη και τους ευρωπαϊκούς μέσους όρους στους υπό εξέταση δείκτες, παρατηρείται ότι και στην Ευρώπη υπάρχει συσχέτιση της χρήσης τεχνολογιών πληροφορικής με την ηλικία (σχήματα 29 και 30 αντίστοιχα).

Ωστόσο, όσο αυξάνεται η ηλικία των ατόμων αυξάνεται και το χάσμα μεταξύ Ελλάδας και Ευρώπης, φτάνοντας σχεδόν τις 20 ποσοστιαίες μονάδες για τις ηλικίες 65-74. Αυτό είναι εμφανές και στα παρακάτω γραφήματα, ειδικά για τις ηλικίες άνω των 45 ετών. Παρά το γεγονός ότι τα ποσοστά της Ελλάδας έχουν αυξηθεί σημαντικά κατά το έτος 2007-2008, αποδεικνύεται ότι χρειάζεται να καταβληθεί μεγάλη προσπάθεια προκειμένου οι πιο μεγάλοι σε ηλικία Έλληνες να είναι ανταγωνιστικοί «ψηφιακά» έναντι των Ευρωπαίων.

Σχήμα 29: Ελλάδα vs ΕΕ27 – Χρήση Η/Υ ανά ηλικιακή κατηγορία



Σχήμα 30: Ελλάδα vs ΕΕ27 – Χρήση διαδικτύου ανά ηλικιακή κατηγορία



Το ιδιαίτερα θετικό μήνυμα που προκύπτει είναι ότι **υπάρχει πλέον σύγκλιση μεταξύ των νέων** της χώρας μας ηλικίας 16-24 και των συνομήλικών τους στην ΕΕ27, η οποία επιτεύχθηκε με **εντυπωσιακή άνοδο** στη χρήση Η/Υ και διαδικτύου μεταξύ 2007 και 2008 (87% → 92% και 75% → 87% αντίστοιχα).

### Οι λόγοι που οι Έλληνες χρησιμοποιούν το διαδίκτυο

Ενδιαφέρον παρουσιάζει και η μεταβολή των συνηθειών των χρηστών του διαδικτύου, καθώς μεταβάλλεται η ηλικία τους.

Μέσα από ένα σύνολο 30 περίπου δραστηριοτήτων ενημέρωσης, ψυχαγωγίας, επικοινωνίας και επιμόρφωσης, οι Έλληνες έδωσαν τις δικές τους προτιμήσεις ως προς τους λόγους που επιλέγουν να συνδεθούν στο διαδίκτυο. Στα σχήματα που ακολουθούν δίνονται οι δέκα πιο δημοφιλείς λόγοι διασύνδεσης για 3 χαρακτηριστικά ηλικιακά γκρουπ. Σημειώνεται ότι τα ποσοστά αφορούν στους **συχνούς χρήστες** του διαδικτύου<sup>7</sup>.

Τα **νεαρότερα άτομα** χρησιμοποιούν κυρίως το διαδίκτυο για λόγους επικοινωνίας με άλλους χρήστες (μέσω email, instant messaging) και ψυχαγωγίας (πρόσβαση σε ηλεκτρονικά ΜΜΕ και ηλεκτρονική λήψη οπτικοακουστικού υλικού), ενώ δεν παύει να χρησιμοποιείται και για τον εντοπισμό χρήσιμων πληροφοριών (βλ. Σχήμα 31).

**Σχήμα 31:** Λόγοι σύνδεσης στο διαδίκτυο από νέους 16-24 ετών (% θετικών απαντήσεων)

• «Κατέβασμα»/ ακρόαση μουσικής (εκτός web ραδιοφώνου)	72,8
• Αποστολή/ λήψη ηλεκτρονικού ταχυδρομείου (e-mail)	68,3
• Ανταλλαγή γραπτών μηνυμάτων σε πραγματικό χρόνο (πχ MSN instant messaging)	66,5
• Αναζήτηση πληροφοριών για προϊόντα και υπηρεσίες	65
• Αναζήτηση πάσης φύσεως πληροφοριών με σκοπό την απόκτηση γνώσης	52,4
• «Κατέβασμα»/ παρακολούθηση ταινιών, video clips (εκτός web τηλεόρασης)	51,5
• Web ραδιόφωνο / web τηλεόραση	50,2
• Αναζήτηση πληροφοριών για κάποια επίσημη βαθμίδα εκπαίδευσης	42,2
• Διαδικτυακά παιχνίδια με άλλους χρήστες	41,3
• Ανάγνωση εφημερίδων/ περιοδικών	37,7

16-24



Στην **ηλικιακή κατηγορία 35-44** παρατηρείται υψηλότερη ιεράρχηση του πληροφοριακού χαρακτήρα του διαδικτύου, ενώ γίνεται είσοδος – και μάλιστα σε υψηλή θέση – της κατηγορίας που αφορά σε υπηρεσίες σχετικές με ταξίδια και διαμονή (βλ. Σχήμα 32).

<sup>7</sup> Σύμφωνα με τη μεθοδολογία της Ευρωπαϊκής Επιτροπής, είναι όσοι έκαναν χρήση του διαδικτύου τουλάχιστον μια φορά κατά το τελευταίο τρίμηνο από τη διεξαγωγή της έρευνας (δ' τρίμηνο 2008)

**Σχήμα 32:** Λόγοι σύνδεσης στο διαδίκτυο από άτομα 35-44 ετών (% θετικών απαντήσεων)

• Αναζήτηση πληροφοριών για προϊόντα και υπηρεσίες	75
• Αποστολή/ λήψη ηλεκτρονικού ταχυδρομείου (e-mail)	53,8
• Ανάγνωση εφημερίδων / περιοδικών	46,7
• Αναζήτηση πάσης φύσεως πληροφοριών με σκοπό την απόκτηση γνώσης	44,7
• «Κατέβασμα»/ ακρόαση μουσικής (εκτός web ραδιοφώνου)	40,1
• Χρήση υπηρεσιών σχετικά με ταξίδια - διαμονή	39,8
• Web ραδιόφωνο / web τηλεόραση	37,6
• Ανταλλαγή γραπτών μηνυμάτων σε πραγματικό χρόνο (π.χ. MSN instant messaging)	32,3
• Αναζήτηση πληροφοριών για κάποια επίσημη βαθμίδα εκπαίδευσης	30
• Ανάγνωση ιστολογίων (weblogs / blogs)	24,7

35-44



Διερευνώντας τις συνήθειες μεγαλύτερων σε ηλικία χρηστών του διαδικτύου, δεν παρατηρούνται σημαντικές αλλαγές σε σχέση με το γκρουπ 35-44. Ιδιαίτερο ενδιαφέρον, ωστόσο, παρουσιάζει το γεγονός ότι έρχονται **δευτεροί σε ανάγνωση ιστολογίων (blogs)**, με ποσοστό **33,9%** μετά τους νέους 16-24 (37%).

**Σχήμα 33:** Λόγοι σύνδεσης στο διαδίκτυο από άτομα 55-64 ετών (% θετικών απαντήσεων)

• Αναζήτηση πληροφοριών για προϊόντα και υπηρεσίες	65,7
• Ανάγνωση εφημερίδων / περιοδικών	57,1
• Αποστολή/ λήψη ηλεκτρονικού ταχυδρομείου (e-mail)	51,9
• Αναζήτηση πάσης φύσεως πληροφοριών με σκοπό την απόκτηση γνώσης	44,2
• Χρήση υπηρεσιών σχετικά με ταξίδια - διαμονή	41,4
• «Κατέβασμα»/ ακρόαση μουσικής (εκτός web ραδιοφώνου)	34,7
• Ανάγνωση ιστολογίων (weblogs / blogs)	33,9
• Web ραδιόφωνο / web τηλεόραση	31,7
• Ανταλλαγή γραπτών μηνυμάτων σε πραγματικό χρόνο (π.χ. MSN instant messaging)	25,9
• "Κατέβασμα" λογισμικού για τον Η/Υ	21,6

55-64







σταδίου 33, αθήνα, Τ.Κ. 105 59, τηλ: 210 3313 080, fax: 210 3313 086  
e-mail: [info@observatory.gr](mailto:info@observatory.gr), <http://www.observatory.gr>