



**SETE**

---

**Ίδρυμα Οικονομικών & Βιομηχανικών Ερευνών (ΙΟΒΕ)  
Σύνδεσμος Ελληνικών Τουριστικών Επιχειρήσεων (ΣΕΤΕ)**

**Έρευνα Οικονομικής Συγκυρίας  
στις Ξενοδοχειακές και Τουριστικές  
επιχειρήσεις**

**Ιανουάριος-Φεβρουάριος-Μάρτιος '12**

**Χορηγός:**



**Μάιος 2012**

### **Εισαγωγή**

Το παρόν δελτίο αποτελεί το 3<sup>ο</sup> δελτίο οικονομικής συγκυρίας για τον τομέα του τουρισμού στο πλαίσιο της συνεργασίας του Συνδέσμου Ελληνικών Τουριστικών Επιχειρήσεων (ΣΕΤΕ) και του Ιδρύματος Οικονομικών και Βιομηχανικών Ερευνών (ΙΟΒΕ) με σκοπό την παρακολούθηση των εξελίξεων και την αξιολόγηση βασικών μεγεθών και στατιστικών δεδομένων στον τουριστικό τομέα. Η έρευνα αφορά **Ξενοδοχειακές** (Ξενοδοχειακού τύπου καταλύματα και Ενοικιαζόμενα Δωμάτια-Διαμερίσματα) **-μέρος 1<sup>ο</sup>-** και **Τουριστικές** επιχειρήσεις (Τουριστικά γραφεία, εταιρίες Ενοικίασης Αυτοκινήτων, εταιρίες Διοργάνωσης Εκθέσεων-Συνεδρίων και Ακτοπλοϊκές) **-μέρος 2<sup>ο</sup>-**.

Κάθε μέρος στο δελτίο οικονομικής συγκυρίας αποτελείται από δύο ενότητες. Στην 1<sup>η</sup> ενότητα γίνεται αναφορά στον Δείκτη Επιχειρηματικών Προσδοκιών για τις υπηρεσίες που προσφέρουν οι ξενοδοχειακές και τουριστικές επιχειρήσεις αντίστοιχα έναντι του συνόλου του τομέα των Υπηρεσιών. Στη 2<sup>η</sup> ενότητα παρουσιάζονται τα κυριότερα αποτελέσματα, βάσει των απαντήσεων που δόθηκαν από τις επιχειρήσεις που συμμετείχαν στην έρευνα.

Η έρευνα βασίζεται σε μια σειρά ερωτήσεων για διάφορους παράγοντες σχετικά με τη ζήτηση και η συχνότητά της είναι τριμηνιαία. Ως χρονική περίοδος αναφοράς για την οποία οι επιχειρήσεις καλούνται να αποτυπώσουν τις εκτιμήσεις τους έχει επιλεγεί το τρίμηνο που προηγείται του μήνα που πραγματοποιείται η συμπλήρωση του ερωτηματολογίου. Η 3<sup>η</sup> έρευνα συγκυρίας **πραγματοποιήθηκε από τις 6 έως τις 30 Απριλίου 2012** με περίοδο αναφοράς **το τρίμηνο Ιανουαρίου-Φεβρουαρίου-Μαρτίου 2012**.

## Περιεχόμενα

<b>Σύνοψη αποτελεσμάτων .....</b>	<b>4</b>
<b>Αποτελέσματα έρευνας Οικονομικής Συγκυρίας στις επιχειρήσεις Υπηρεσιών Παροχής Καταλύματος.....</b>	<b>8</b>
A. Δείκτης Επιχειρηματικών Προσδοκιών στις Ξενοδοχειακές επιχειρήσεις.....	9
B. Κύρια συμπεράσματα από την έρευνα Οικονομικής συγκυρίας στις Ξενοδοχειακές επιχειρήσεις .....	10
Παράρτημα Α – Επιμέρους αποτελέσματα της έρευνας στις Ξενοδοχειακές επιχειρήσεις ...	17
<b>Αποτελέσματα έρευνας Οικονομικής Συγκυρίας στις Τουριστικές επιχειρήσεις (πλην των ξενοδοχειακών) .....</b>	<b>18</b>
A. Δείκτης Επιχειρηματικών Προσδοκιών στις Τουριστικές (πλην των ξενοδοχειακών) επιχειρήσεις .....	19
B. Κύρια συμπεράσματα από την έρευνα Οικονομικής συγκυρίας στις Τουριστικές επιχειρήσεις .....	19
<b>Παράρτημα Β .....</b>	<b>26</b>

## Σύνοψη αποτελεσμάτων

Η έρευνα οικονομικής συγκυρίας για τον τομέα του τουρισμού εντάσσεται στο πλαίσιο της συνεργασίας του Συνδέσμου Ελληνικών Τουριστικών Επιχειρήσεων (ΣΕΤΕ) και του Ιδρύματος Οικονομικών και Βιομηχανικών Ερευνών (ΙΟΒΕ), με σκοπό την παρακολούθηση των εξελίξεων και την αξιολόγηση βασικών μεγεθών και στατιστικών δεδομένων στον τουριστικό τομέα. Στην έρευνα, που αφορά το χρονικό διάστημα Ιανουάριος-Φεβρουάριος-Μάρτιος 2012, συμμετείχαν επιχειρήσεις παροχής υπηρεσιών καταλύματος (Ξενοδοχειακού τύπου καταλύματα και Ενοικιαζόμενα Δωμάτια-Διαμερίσματα) και Τουριστικές επιχειρήσεις (Τουριστικά γραφεία, εταιρίες Ενοίκιασης αυτοκινήτων, Διοργάνωσης Συνεδρίων-Εκθέσεων και Ακτοπλοϊκές εταιρίες).

Με βάση τα αποτελέσματα της τελευταίας έρευνας, το α' τρίμηνο του 2012 ο Δείκτης Επιχειρηματικών Προσδοκιών, τόσο στις Υπηρεσίες Παροχής Καταλύματος όσο και στις Τουριστικές επιχειρήσεις (πλην των Ξενοδοχειακών), συνεχίζει την πτωτική του πορεία η οποία όμως, είναι σημαντικά ηπιότερη έπειτα από τη μεγάλη πτώση που σημειώθηκε το τρίμηνο Οκτωβρίου-Νοεμβρίου-Δεκεμβρίου '11. Η τάση αυτή είναι πιο έκδηλη στις Ξενοδοχειακές επιχειρήσεις, καθώς ο δείκτης διαμορφώνεται στις 69 μονάδες έναντι 71 μονάδων το τελευταίο τρίμηνο του 2011, ενώ στις Τουριστικές υποχωρεί κατά 4 μονάδες σε σχέση με την προηγούμενη εκτίμηση. Η εξέλιξη αυτή ερμηνεύεται και στις δύο κατηγορίες από τη σχετική βελτίωση στις προβλέψεις για την πορεία της ζήτησης το ερχόμενο τρίμηνο, οι οποίες αντισταθμίζουν εν μέρει τις αρνητικές εκτιμήσεις για την κατάσταση της επιχείρησης, αλλά και την πορεία της ζήτησης τη χρονική περίοδο Ιανουαρίου-Μαρτίου 2012.

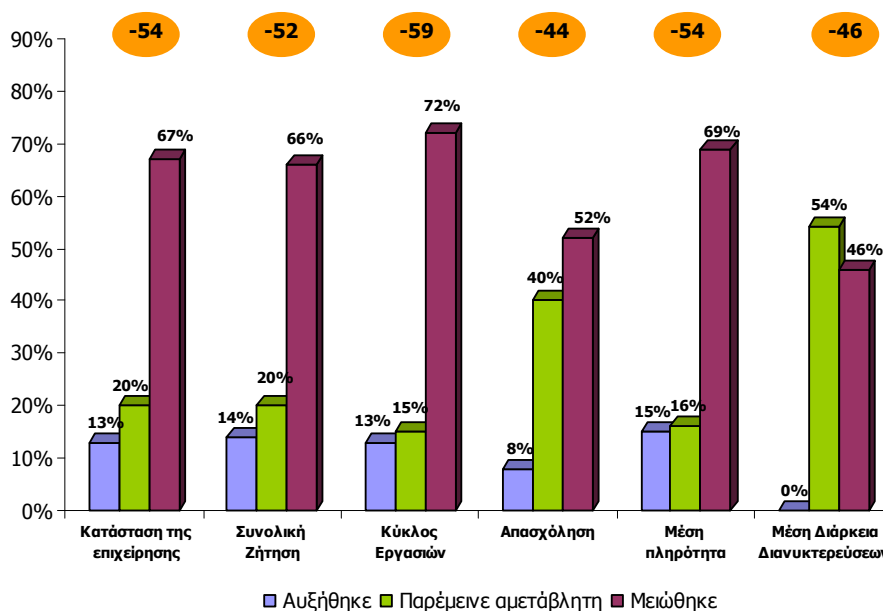
### Ξενοδοχειακές επιχειρήσεις:

Από τις εκτιμήσεις των επιχειρήσεων όπως αυτές αποτυπώθηκαν στην έρευνα, το απαισιόδοξο επιχειρηματικό κλίμα διατηρείται, καθώς το σχετικό αρνητικό ισοζύγιο συνεχίζει να βρίσκεται σε χαμηλό επίπεδο. Με βάση την κατηγορία αστεριών, οι εκτιμήσεις είναι πιο δυσμενείς στα ξενοδοχεία 5 αστερών με το ισοζύγιο να επιδεινώνεται κατά 13 μονάδες, ενώ στον ίδιο περίπου βαθμό πλήττονται από την τρέχουσα οικονομική κατάσταση και τα ξενοδοχεία 3 αστερών. Ελαφρώς ηπιότερο είναι το κλίμα στα ξενοδοχεία 4 αστερών, καθώς οι αρνητικές εκτιμήσεις είναι συγκριτικά λιγότερες.

Ανά γεωγραφική περιοχή, στα ξενοδοχεία της Αττικής καταγράφεται ιδιαίτερα αρνητικό κλίμα. Το γεγονός αυτό συνδέεται κυρίως με την κατάσταση των επιχειρήσεων που δραστηριοποιούνται στην Αθήνα, με τις εκτιμήσεις να παραμένουν δυσσίωνες, λόγω των εκτεταμένων καταστροφών τον Φεβρουάριο, που επέφεραν νέο ισχυρό πλήγμα στην ήδη κακή εικόνα της πρωτεύουσας.

Η αξιολόγηση αυτή της οικονομικής κατάστασης από τις ξενοδοχειακές επιχειρήσεις αντανακλά, σε σημαντικό βαθμό την ενίσχυση των δυσμενών εκτιμήσεων για την πορεία της **ζήτησης από τον αλλοδαπό τουρισμό**, με το αρνητικό ισοζύγιο να έχει υπερδιπλασιαστεί σε σχέση με την προηγούμενη μέτρηση. Ταυτόχρονα, απαισιόδοξες συνεχίζουν να δηλώνουν οι επιχειρήσεις για την πορεία της **ζήτησης από το εσωτερικό**, δεδομένης της ύφεσης της ελληνικής οικονομίας με το σχετικό ισοζύγιο να παραμένει έντονα αρνητικό όπως και στην προηγούμενη εκτίμηση.

**Διάγραμμα Α: Εκτιμήσεις των ξενοδοχειακών\* επιχειρήσεων για την δραστηριότητά τους το τελευταίο τρίμηνο σε σχέση με το αντίστοιχο περσινό**



● Σχετικό ισοζύγιο ποσοστών θετικών / αρνητικών απαντήσεων

\* Ξενοδοχειακού τύπου καταλύματα και Ενοικιαζόμενα Δωμάτια-Διαμερίσματα

Πηγή: ΙΟΒΕ-ΣΕΤΕ Επεξεργασία: ΙΟΒΕ

Η πτωτική πορεία της ζήτησης επηρεάζει τον **κύκλο εργασιών**, με το 70% των επιχειρήσεων να αναφέρει κάμψη στα έσοδα και το σχετικό αρνητικό ισοζύγιο να επιδεινώνεται κατά 12 μονάδες, ενώ σε όρους **απασχόλησης** οι δυσμενείς εκτιμήσεις των επιχειρήσεων εντείνονται με το αρνητικό ισοζύγιο να υποχωρεί κατά 18 μονάδες, καθώς η πλειοψηφία των επιχειρήσεων αναφέρει ότι προχώρησε σε μείωση του αριθμού των εργαζομένων τους.

Η **μέση διάρκεια διανυκτερεύσεων** διαμορφώνεται στις 3 ημέρες κατά μέσο όρο, με τις περισσότερες επιχειρήσεις να δηλώνουν ότι έχει παραμείνει αμετάβλητη σε σχέση με το προηγούμενο περσινό τρίμηνο. Η υποχώρηση της ζήτησης οδήγησε επίσης σε κάμψη της **μέσης πληρότητας**, η οποία είναι πιο έντονη στα ξενοδοχεία 5 αστέρων όπου το ισοζύγιο αρνητικών εκτιμήσεων καταγράφει σημαντική υποχώρηση κατά 29 μονάδες.

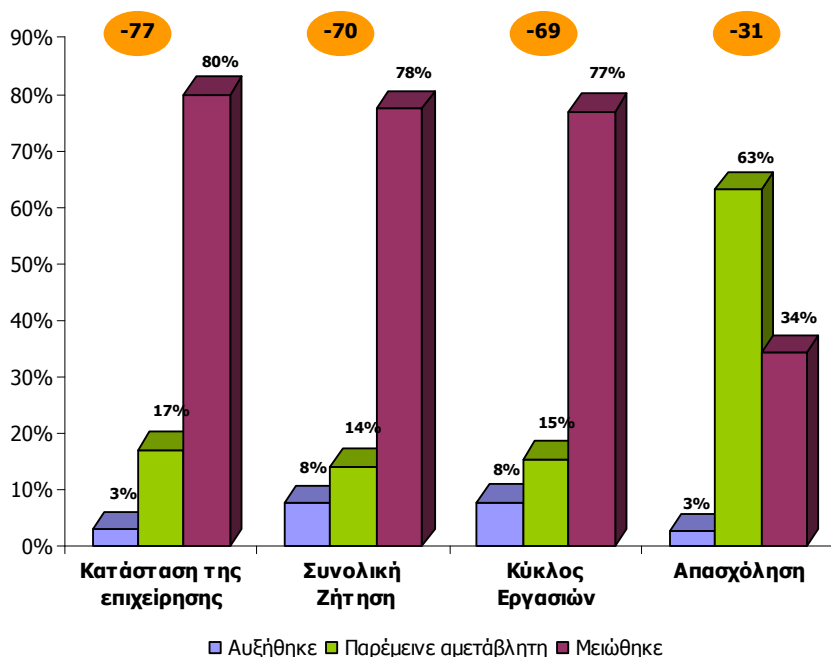
Όσον αφορά στην πορεία της **τουριστικής κίνησης** για το ερχόμενο τρίμηνο, το σχετικό

αρνητικό ισοζύγιο εξομαλύνεται, γεγονός που αντανακλά ένα πιο αισιόδοξο κλίμα εν όψει της κύριας τουριστικής περιόδου στη χώρα (Απρίλιος-Οκτώβριος).

Τουριστικές επιχειρήσεις (πλην των Ξενοδοχειακών):

Η πλειοψηφία των επιχειρήσεων εκτιμά ότι η **κατάστασή** τους έχει χειροτερεύσει με την επιδείνωση του επιχειρηματικού κλίματος να αντανακλάται στην ενίσχυση του αρνητικού ισοζυγίου κατά 17 μονάδες συγκριτικά με την εκτίμηση Οκτωβρίου-Νοεμβρίου-Δεκεμβρίου '11. Είναι ενδεικτικό ότι απρόσκοπτη λειτουργία αναφέρει μόλις το 3% των επιχειρήσεων που συμμετείχαν στην έρευνα, με τις εκτιμήσεις των επιχειρήσεων σε κάθε κατηγορία τουριστικής δραστηριότητας να είναι ιδιαίτερα απαισιόδοξες.

**Διάγραμμα Β: Εκτιμήσεις τουριστικών επιχειρήσεων για την δραστηριότητά τους το τελευταίο τρίμηνο σε σχέση με το αντίστοιχο περσινό – Σύνολο δείγματος\***



(\* Ταξιδιωτικά γραφεία, Εταιρίες Ενοικίασης Αυτοκινήτων, Διοργάνωση Συνεδρίων, Ακτοπλοϊκές εταιρίες  
**Πηγή:** IOBE-ΣΕΤΕ **Επεξεργασία:** IOBE

Η ανεπαρκής **ζήτηση για τις προσφερόμενες υπηρεσίες τους** αποτελεί την κυριότερη αιτία των απαισιόδοξων εκτιμήσεων, καθώς καταγράφεται επιδείνωση του σχετικού αρνητικού ισοζυγίου κατά 20 μονάδες σε σχέση με την προηγούμενη μέτρηση. Το αρνητικό κλίμα είναι πιο έντονο στις εταιρίες Ενοικίασης αυτοκινήτων και Διοργάνωσης Συνεδρίων, όπου τέσσερις στις πέντε επιχειρήσεις εκτιμούν ότι η ζήτηση κινήθηκε σε χαμηλότερο επίπεδο σε σχέση με ένα χρόνο πριν, με αποτέλεσμα το ισοζύγιο ποσοστών θετικών / αρνητικών απαντήσεων να διαμορφώνεται στην περιοχή των -80 μονάδων.

Ακόμα πιο απαισιόδοξες είναι οι εκτιμήσεις σχετικά με τη **ζήτηση που προέρχεται από τον εγχώριο τουρισμό**, με το σχετικό ισοζύγιο να διατηρείται στο χαμηλό αρνητικό επίπεδο της

προηγούμενης μέτρησης (-79 μονάδες). Η εξέλιξη αυτή αποτυπώνεται με χαρακτηριστικό τρόπο στις εταιρίες Διοργάνωσης Συνεδρίων, οι οποίες στο σύνολό τους αναφέρουν υποχώρηση της ζήτησης από το εσωτερικό της χώρας σε σχέση με το α' τρίμηνο του 2011. Επιδείνωση, παρατηρείται και από την πλευρά της **ζήτησης των αλλοδαπών επισκεπτών**, με τις εκτιμήσεις να είναι δυσμενέστερες συγκριτικά με την προηγούμενη μέτρηση, με συνέπεια το σχετικό αρνητικό ισοζύγιο να έχει σχεδόν διπλασιαστεί σε σχέση με τη 2<sup>η</sup> έρευνα οικονομικής συγκυρίας (-51 μονάδες).

Απογοητευτικές είναι επίσης οι εκτιμήσεις για τον **κύκλο εργασιών**, καθώς η πλειοψηφία αναφέρει κάμψη των εσόδων, με αποτέλεσμα το σχετικό αρνητικό ισοζύγιο να καταγράφει σημαντικές απώλειες (-69 μονάδες), ενώ σε όρους **απασχόλησης**, δύο στις τρεις τουριστικές επιχειρήσεις δηλώνουν πως ο αριθμός των απασχολούμενων στις επιχειρήσεις τους κυμάνθηκε σε αντίστοιχο επίπεδο με το περσινό.

Από την άλλη πλευρά, για την πορεία της **ζήτησης το ερχόμενο τρίμηνο**, καταγράφεται μια ευνοϊκή μεταβολή καθώς το ισοζύγιο θετικών / αρνητικών απαντήσεων, αν και παραμένει σε αρνητικό επίπεδο, σημειώνει βελτίωση κατά 26 μονάδες σε σχέση με την προηγούμενη μέτρηση.

*Παράγοντες που επηρεάζουν την επιχειρηματική δραστηριότητα (Ξενοδοχειακές και Τουριστικές επιχειρήσεις)*

Σε πιο ποιοτικές ερωτήσεις που περιλαμβάνονται στην έρευνα, ως κυριότερος **παράγοντας που επηρεάζει θετικά την επιχειρηματική δραστηριότητα** αναδεικνύεται – πολύ λογικά, η έναρξη της κύριας τουριστικής περιόδου στη χώρα. Επίσης, η ενίσχυση των αφίξεων από νέες αγορές, η βελτίωση των προσφερόμενων υπηρεσιών σε ανταγωνιστικό επίπεδο τιμών, η αύξηση των κρατήσεων από το διαδίκτυο και η επέκταση του δικτύου με πτήσεις από αερομεταφορείς χαμηλού κόστους θεωρούνται ευνοϊκές εξελίξεις.

Αντίθετα, το ευμετάβλητο οικονομικό περιβάλλον στο οποίο δραστηριοποιούνται οι επιχειρήσεις στον τουριστικό τομέα συνεχίζει να αποτελεί τον κυριότερο **παράγοντα που επηρεάζει αρνητικά την λειτουργία** τους. Ως βασικό εμπόδιο αναφέρεται το λειτουργικό κόστος, το οποίο επιβαρύνεται από την υψηλή φορολογία, το ύψος των εργοδοτικών εισφορών κ.ά., σε συνδυασμό με την τρέχουσα οικονομική συγκυρία η οποία έχει ως αποτέλεσμα τη σημαντική υποχώρηση των εσόδων τους. Τέλος, από πολλές επιχειρήσεις επισημαίνεται ότι η αρνητική εικόνα της χώρας στις αγορές του εξωτερικού έχει προκαλέσει σημαντικές απώλειες –οι οποίες αποτυπώνονται, μεταξύ άλλων, στις μειωμένες διεθνείς αφίξεις στις αρχές του έτους, ενώ πιθανή επανάληψη κινητοποιήσεων αντίστοιχων των περσινών στη διάρκεια της καλοκαιρινής περιόδου τονίζεται ως παράγοντας που θα επηρεάσει αρνητικά το εγχώριο τουριστικό προϊόν.

**Μέρος 1<sup>ο</sup>**

**Αποτελέσματα έρευνας Οικονομικής Συγκυρίας στις επιχειρήσεις  
Υπηρεσιών Παροχής Καταλύματος (Ξενοδοχειακού τύπου καταλύματα και  
Ενοικιαζόμενα Δωμάτια-Διαμερίσματα)**

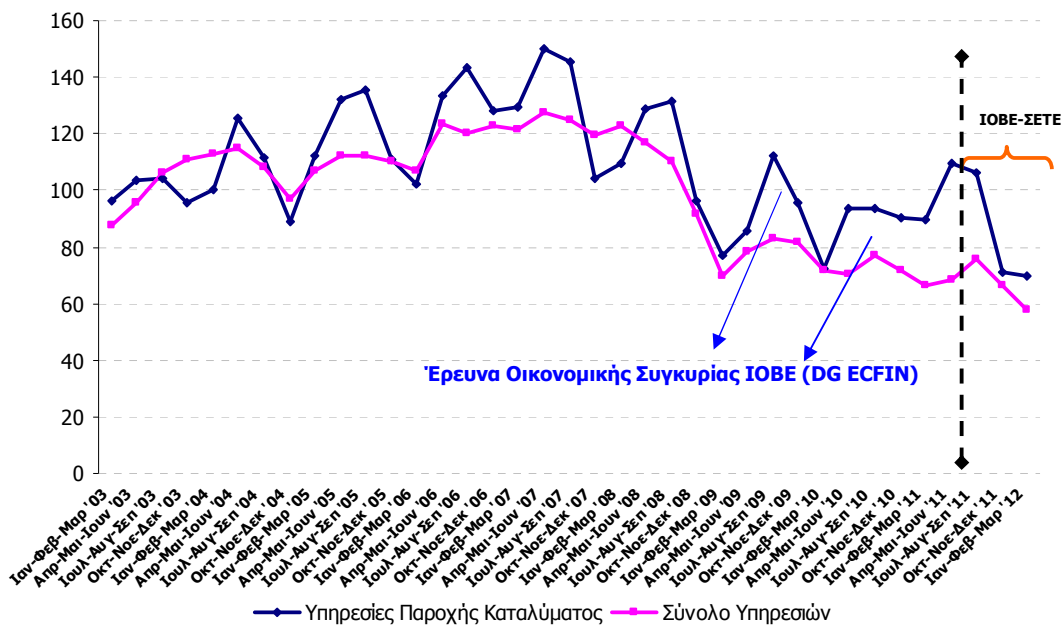
**Ιανουάριος–Φεβρουάριος–Μάρτιος 2012**



## A. Δείκτης Επιχειρηματικών Προσδοκιών στις Ξενοδοχειακές επιχειρήσεις

Στο πρώτο μέρος του δελτίου, παρουσιάζεται ο Δείκτης Επιχειρηματικών Προσδοκιών στις Υπηρεσίες Καταλύματος (Ξενοδοχεία και Ενοικιαζόμενα Δωμάτια-Διαμερίσματα) σε σύγκριση με τον αντίστοιχο Δείκτη Επιχειρηματικών Προσδοκιών στο σύνολο των Υπηρεσιών της εγχώριας οικονομίας. Ο Δείκτης Επιχειρηματικών Προσδοκιών κατασκευάζεται από το IOBE (βλέπε Παράρτημα Β) και είναι συνάρτηση των εκτιμήσεων για την κατάσταση της επιχείρησης το τελευταίο τρίμηνο, των εκτιμήσεων για τη ζήτηση κατά το τελευταίο τρίμηνο και των προβλέψεων για τη ζήτηση τους προσεχείς τρεις μήνες. Με αντίστοιχη μεθοδολογία, το IOBE δημιούργησε τον Δείκτη Επιχειρηματικών Προσδοκιών για τις επιχειρήσεις που δραστηριοποιούνται στις Υπηρεσίες Καταλύματος, αξιοποιώντας τα αποτελέσματα της έρευνας, στην οποία συμμετείχαν ξενοδοχειακές επιχειρήσεις από το σύνολο της χώρας.

### Διάγραμμα 1.1: Δείκτης Επιχειρηματικών Προσδοκιών στις Υπηρεσίες Καταλύματος και στο σύνολο των Υπηρεσιών (Έτος βάσης 2003=100)



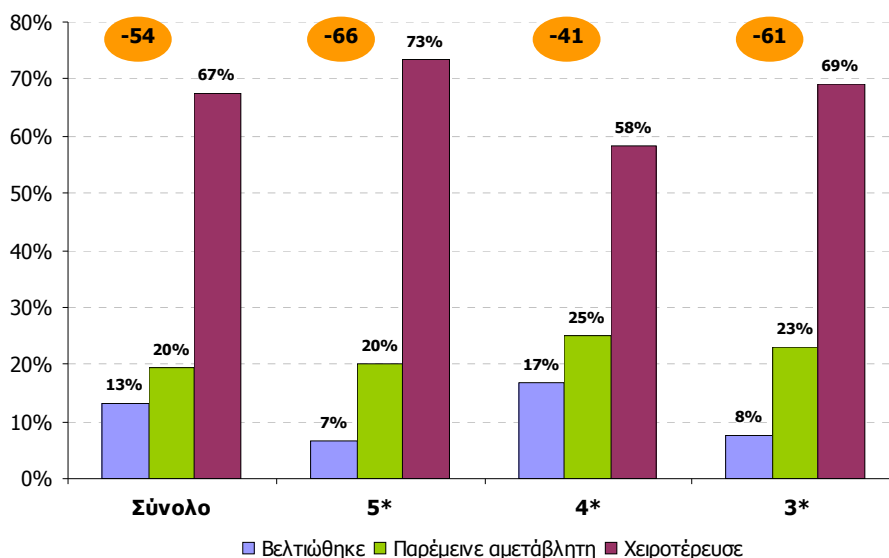
Πηγή: IOBE-ΣΕΤΕ Επεξεργασία: IOBE

Το τρίμηνο Ιανουαρίου-Φεβρουαρίου-Μαρτίου '12 ο Δείκτης Επιχειρηματικών Προσδοκιών στις Υπηρεσίες Παροχής Καταλύματος διαμορφώθηκε στις 69 μονάδες, οριακά χαμηλότερα από το επίπεδο στο οποίο είχε υποχωρήσει στην προηγούμενη έρευνα συγκυρίας για το χρονικό διάστημα Οκτωβρίου-Δεκεμβρίου 2011 (71 μονάδες). Ωστόσο, ο δείκτης συνεχίζει να κινείται υψηλότερα συγκριτικά με το σύνολο των Υπηρεσιών, εξέλιξη που υποδεικνύει τις σχετικά καλύτερες προοπτικές του τομέα σε σχέση με άλλους τομείς οικονομικής δραστηριότητας (Διάγραμμα 1.1).

## Β. Κύρια συμπεράσματα από την έρευνα Οικονομικής συγκυρίας στις Ξενοδοχειακές επιχειρήσεις

Στην ενότητα αυτή παρουσιάζονται τα αποτελέσματα από τις εκτιμήσεις των Ξενοδοχειακών επιχειρήσεων<sup>1</sup> που συμμετείχαν στην έρευνα. Το αρνητικό κλίμα που καταγράφεται αντανακλά τις εκτιμήσεις στις οποίες προχώρησαν οι επιχειρήσεις κυρίως για την κατάσταση, αλλά και το επίπεδο της ζήτησης για το α' τρίμηνο του 2012. Το ισοζύγιο θετικών / αρνητικών απαντήσεων (αναφορικά με την τρέχουσα κατάσταση της επιχείρησης) συνεχίζει να κινείται σε αρνητικό έδαφος (-54 μονάδες), σχεδόν στο ίδιο δηλαδή με το τελευταίο τρίμηνο του 2011 (-56 μονάδες).

### Διάγραμμα 1.2: Πώς αξιολογείτε την κατάσταση της επιχείρησή σας το τελευταίο τρίμηνο σε σχέση με το αντίστοιχο περσινό



Πηγή: IOBE-ΣΕΤΕ Επεξεργασία: IOBE

Πιο συγκεκριμένα, δύο στα τρία ξενοδοχεία δηλώνουν ότι η **κατάσταση της επιχείρησής τους** έχει επιδεινωθεί σε σχέση με πέρυσι. Η εκτίμηση αυτή είναι πιο δυσμενής στα ξενοδοχεία 5 αστέρων με το ισοζύγιο να επιδεινώνεται κατά 13 μονάδες και να διαμορφώνεται στις -66 μονάδες. Στον ίδιο περίπου βαθμό πλήττονται από την τρέχουσα οικονομική κατάσταση και τα ξενοδοχεία 3 αστέρων (-61 μονάδες), ενώ στα ξενοδοχεία 4 αστέρων οι αρνητικές εκτιμήσεις είναι ελαφρώς ηπιότερες, οδηγώντας το σχετικό ισοζύγιο σε χαμηλότερο επίπεδο (-41 μονάδες, Διάγραμμα 1.2).

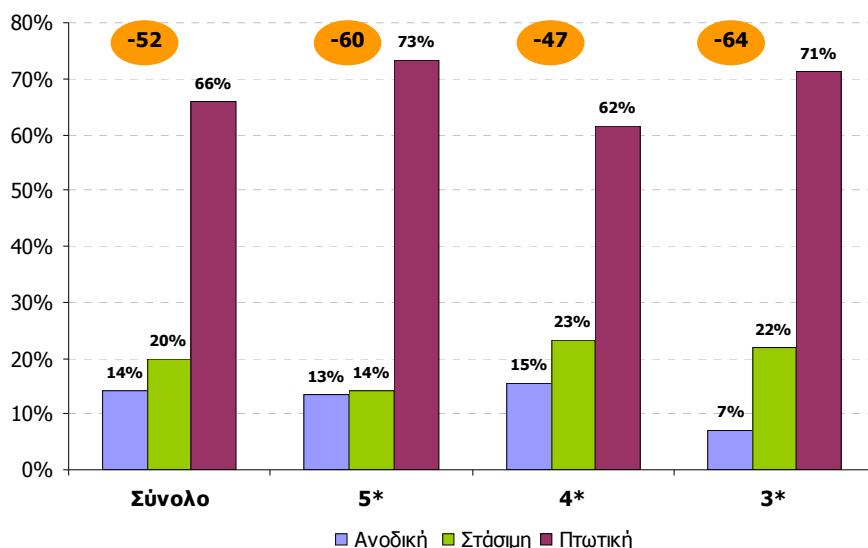
Ανά γεωγραφική περιοχή, στα ξενοδοχεία της Αττικής (Αθήνα, Πειραιάς, Υπόλοιπο Αττικής) καταγράφεται ιδιαίτερα αρνητικό κλίμα. Το γεγονός αυτό συνδέεται κυρίως με την κατάσταση των επιχειρήσεων που δραστηριοποιούνται στην Αθήνα, με τις εκτιμήσεις να παραμένουν

<sup>1</sup> Οι αναφορές στο σύνολο περιλαμβάνουν τα Ξενοδοχειακού τύπου καταλύματα και τα Ενοικιαζόμενα Δωμάτια-Διαμερίσματα.

έντονα δυσοίωνες λόγω των εκτεταμένων καταστροφών τον Φεβρουάριο, που επέφεραν νέο ισχυρό πλήγμα στην ήδη κακή εικόνα της πρωτεύουσας. Ηπιότερη είναι η αναλογία αρνητικών απαντήσεων για τα ξενοδοχεία της Βόρειας Ελλάδας (περιφέρειες Δυτικής, Κεντρικής και Ανατολικής Μακεδονίας-Θράκης) με το σχετικό αρνητικό ισοζύγιο να κερδίζει 7 μονάδες σε σχέση με την προηγούμενη μέτρηση (-57 μονάδες), ενώ λιγότερο δυσαρεστημένες συνεχίζουν να εμφανίζονται οι ξενοδοχειακές μονάδες στη νησιωτική Ελλάδα<sup>2</sup>. Ιδιαίτερα στην Κρήτη, το ποσοστό των επιχειρήσεων που αξιολογούν αρνητικά την οικονομική τους κατάσταση υποχωρεί στο 55%, με συνέπεια το ισοζύγιο να βρίσκεται στις -37 μονάδες (Διάγραμμα A.1 Παραρτήματος).

Αναφορικά με τη **συνολική ζήτηση**, το ισοζύγιο θετικών / αρνητικών απαντήσεων συνεχίζει να κινείται σε αρνητικό έδαφος, στο σύνολο των ξενοδοχειακών επιχειρήσεων (-52 μονάδες), αλλά και ανά κατηγορία αστεριών. Η πτωτική πορεία της ζήτησης είναι πιο έντονη στις μεγάλες ξενοδοχειακές μονάδες -σε αντίθεση με τις προηγούμενες δύο έρευνες οικονομικής συγκυρίας όπου διατύπωναν λιγότερο απαισιόδοξες εκτιμήσεις, καθώς τρεις στις τέσσερις δηλώνουν ότι έχει υποχωρήσει σε σχέση με το α' τρίμηνο του 2011. Έτσι, το σχετικό αρνητικό ισοζύγιο χάνει 26 μονάδες και διαμορφώνεται στις -60 μονάδες, σχεδόν στο ίδιο επίπεδο με εκείνο στη μεσαία κατηγορία. Στην κατηγορία των τεσσάρων αστέρων το σχετικό ισοζύγιο είναι ηπιότερο (-47 μονάδες), καθώς δύο στις πέντε επιχειρήσεις αναφέρουν αύξηση ή διατήρηση της ζήτησης για τις υπηρεσίες στα περσινά επίπεδα (Διάγραμμα 1.3).

**Διάγραμμα 1.3: Πώς αξιολογείτε την εξέλιξη της ζήτησης συνολικά στην επιχείρησή σας το τελευταίο τρίμηνο σε σχέση με το αντίστοιχο περσινό**



Πηγή: IOBE-ΣΕΤΕ **Επεξεργασία:** IOBE

<sup>2</sup> Στη Νησιωτική Ελλάδα το δείγμα των επιχειρήσεων που συμμετείχαν στην έρευνα είναι μικρότερο συγκριτικά με τις υπόλοιπες κατηγορίες, λόγω του σημαντικού αριθμού επιχειρήσεων καταλύματος εποχιακής λειτουργίας.

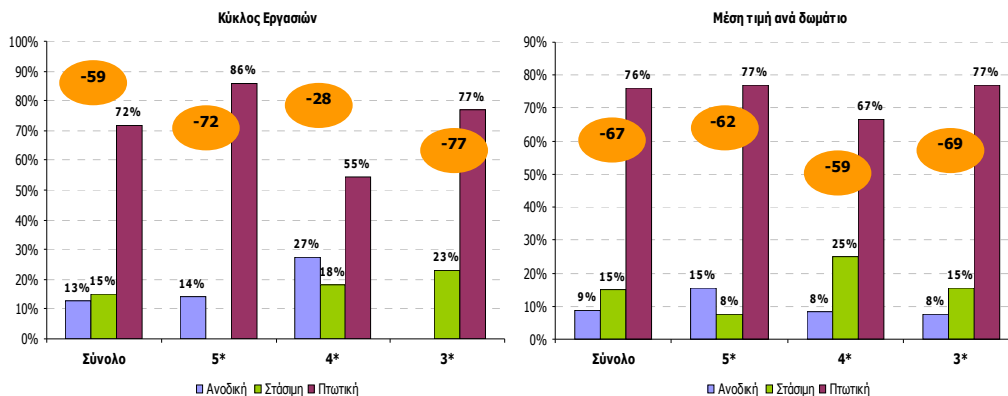
Οι αρνητικές εκτιμήσεις για την πορεία της ζήτησης ενισχύονται σε αυτή τη μέτρηση από τη σημαντική υποχώρηση του αλλοδαπού τουρισμού (που διαχρονικά καταγράφεται την χειμερινή περίοδο), δεδομένου ότι για τον εγχώριο τουρισμό το αρνητικό κλίμα εξακολουθεί να είναι πολύ απαισιόδοξο όπως και στις προηγούμενες μετρήσεις. Έτσι, στη **ζήτηση από το εξωτερικό**, το ελλειμματικό ισοζύγιο τριπλασιάζεται και διαμορφώνεται στις -55 μονάδες. Το γεγονός αυτό αντανακλά, μεταξύ άλλων, την υποχώρηση της τουριστικής ζήτησης σε σχέση με το ίδιο χρονικό διάστημα πέρυσι, όταν οι αναταραχές στις χώρες της Βόρειας Αφρικής (ιδιαίτερα στην Αίγυπτο) λειτούργησαν θετικά για το εγχώριο τουριστικό προϊόν. Η υποχώρηση της ζήτησης αποτυπώνεται εντονότερα στην κατηγορία των πέντε αστέρων, όπου σχεδόν το 80% των επιχειρήσεων αναφέρει πτώση της ζήτησης με το σχετικό ισοζύγιο να βρίσκεται στις -72 μονάδες. Στα ξενοδοχεία 4 αστέρων το αντίστοιχο ισοζύγιο διαμορφώθηκε στις -59 μονάδες, ενώ στη μεσαία κατηγορία βρίσκεται στις -54 μονάδες, καθώς η ζήτηση για τις υπηρεσίες τους επηρεάζεται σε μικρότερο συγκριτικά βαθμό από την ξένη αγορά (Διάγραμμα Α.3 Παραρτήματος).

Στη **ζήτηση από το εσωτερικό της χώρας**, τέσσερις στις πέντε ξενοδοχειακές επιχειρήσεις αναφέρουν υποχώρηση συγκριτικά με πέρυσι, με συνέπεια το σχετικό ισοζύγιο να χάνει 7 μονάδες και να διαμορφώνεται στις -73 μονάδες. Η τάση αυτή είναι εντονότερη στη μεσαία και στην υψηλή κατηγορία, όπου το σχετικό ισοζύγιο είναι εξαιρετικά αρνητικό (-85 και -80 μονάδες αντίστοιχα). Καλύτερη συγκριτικά, είναι η κατάσταση για τα ξενοδοχεία 4 αστέρων, καθώς μια στις τέσσερις επιχειρήσεις αναφέρει ότι η ζήτηση διατηρήθηκε στο περσινό επίπεδο, με αποτέλεσμα το ισοζύγιο να βρίσκεται στις -41 μονάδες (Διάγραμμα Α.2 στο Παράρτημα).

Η ανεπάρκεια της ζήτησης έχει άμεση επίδραση στον **κύκλο εργασιών** με το ποσοστό των επιχειρήσεων που αναφέρουν κάμψη στα έσοδά τους να ανέρχεται στο 72% και το σχετικό αρνητικό ισοζύγιο να υποχωρεί κατά 12 μονάδες (στις -59 μονάδες). Περισσότερο αρνητικές είναι οι εκτιμήσεις για την πορεία των εσόδων στην υψηλή και στη μεσαία κατηγορία, με το αντίστοιχο ισοζύγιο να διαμορφώνεται στην περιοχή των -70 μονάδων (Διάγραμμα 1.4).

Σε επιμέρους στοιχεία δραστηριότητας, η σημαντική κάμψη της ζήτησης οδήγησε και σε υποχώρηση στις **τιμές των προσφερόμενων υπηρεσιών**, καθώς μόλις μια στις δέκα επιχειρήσεις στο σύνολο του δείγματος αναφέρει άνοδο της μέσης τιμής δωματίου. Η πλειοψηφία των επιχειρήσεων (τουλάχιστον το 70%) σε καθεμία από τις εξεταζόμενες κατηγορίες, δηλώνει ότι προχώρησε σε μείωση τιμών στις αρχές του 2012. Εντονότερη είναι η τάση αυτή στη μεσαία κατηγορία, με το αντίστοιχο ισοζύγιο να διαμορφώνεται στις -69 μονάδες, ενώ στην κατηγορία των 5 αστέρων το σχετικό ισοζύγιο βρίσκεται στις -62 μονάδες (Διάγραμμα 1.4). Συνεπώς, οι τιμές συνεχίζουν να υποχωρούν σε όλες τις κατηγορίες ξενοδοχειακών μονάδων τουλάχιστον κατά τη χειμερινή περίοδο.

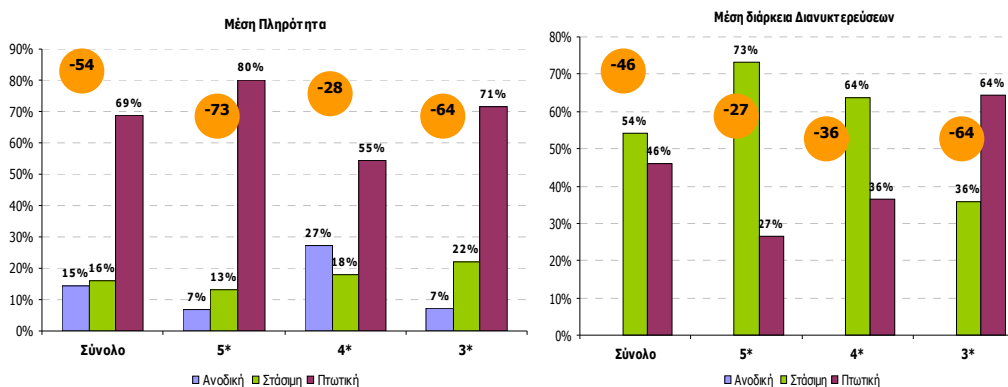
**Διάγραμμα 1.4: Πώς αξιολογείτε την εξέλιξη του κύκλου εργασιών / μέσης τιμής ανά δωμάτιο στην επιχείρησή σας το τελευταίο τρίμηνο σε σχέση με πέρυσι**



Πηγή: IOBE-ΣΕΤΕ Επεξεργασία: IOBE

Η **μέση διάρκεια διανυκτερεύσεων** διαμορφώνεται στις 4 ημέρες κατά μέσο όρο στις μεγάλες ξενοδοχειακές επιχειρήσεις (τεσσάρων και πέντε αστέρων) και στις 3 ημέρες στη μεσαία, με την πλειοψηφία των επιχειρήσεων να αναφέρει ότι έχει παραμείνει αμετάβλητη σε σχέση με το αντίστοιχο περσινό τρίμηνο και το σχετικό ισοζύγιο να χάνει 9 μονάδες (-46 μονάδες). Η υποχώρηση της ζήτησης έχει επίσης ως συνέπεια την κάμψη της **μέσης πληρότητας**, η οποία είναι πιο έντονη στα ξενοδοχεία 5 αστέρων όπου το ισοζύγιο αρνητικών εκτιμήσεων υποχωρεί (κατά 31 μονάδες) στις -73 μονάδες (Διάγραμμα 1.5).

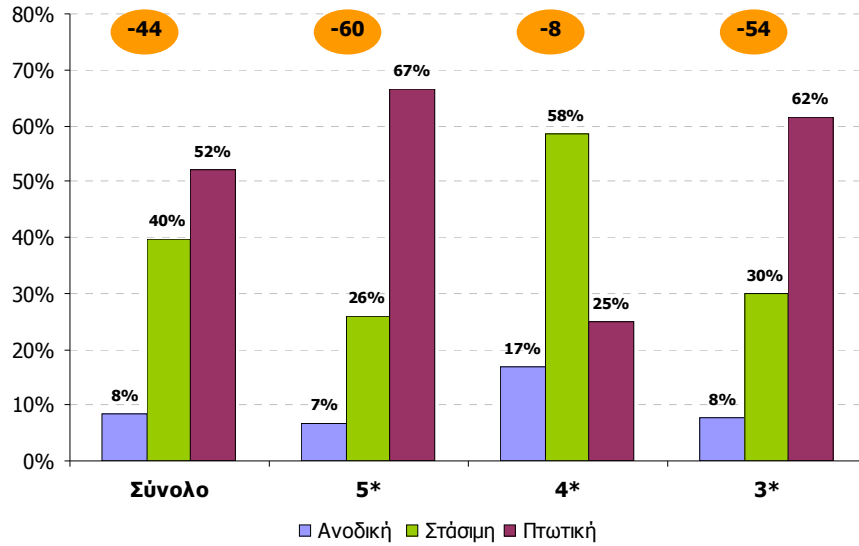
**Διάγραμμα 1.5: Πώς αξιολογείτε την εξέλιξη της μέσης πληρότητας / διάρκειας διανυκτερεύσεων στην επιχείρησή σας το τελευταίο τρίμηνο σε σχέση με πέρυσι**



Πηγή: IOBE-ΣΕΤΕ Επεξεργασία: IOBE

Σε όρους τρέχουσας **απασχόλησης** οι αρνητικές εκτιμήσεις των επιχειρήσεων εντείνονται με το σχετικό αρνητικό ισοζύγιο να υποχωρεί κατά 18 μονάδες (-44 μονάδες) σε σχέση με την προηγούμενη μέτρηση, με την πλειοψηφία των επιχειρήσεων να αναφέρει ότι προχώρησε σε μείωση του αριθμού των εργαζομένων.

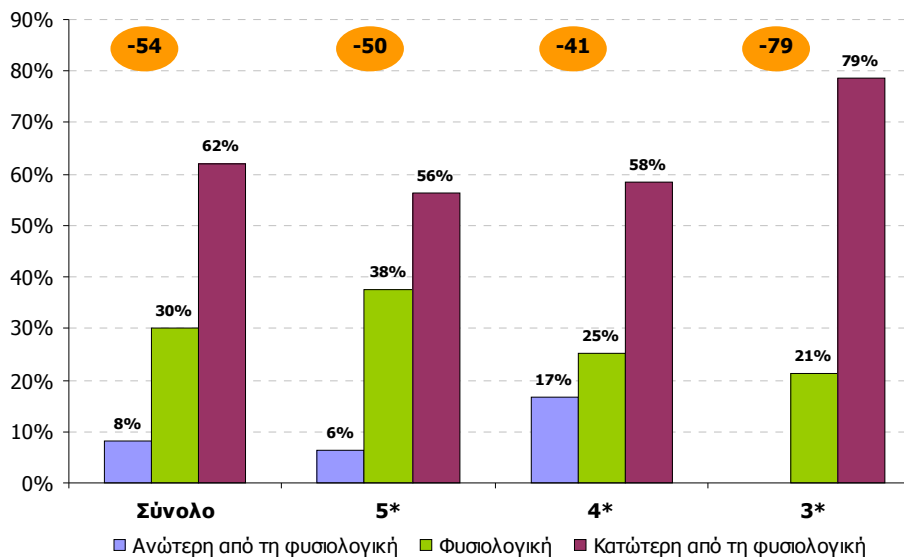
**Διάγραμμα 1.6: Πώς αξιολογείτε την εξέλιξη της απασχόλησης στην επιχείρησή σας το τελευταίο τρίμηνο σε σχέση με το αντίστοιχο περσινό**



Πηγή: IOBE-ΣΕΤΕ Επεξεργασία: IOBE

Η τάση αυτή είναι πιο έντονη στην κατηγορία των 5 αστέρων όπου 2 στις 3 επιχειρήσεις εκφράζονται αρνητικά, με αποτέλεσμα το σχετικό ισοζύγιο να διαμορφώνεται στις -60 μονάδες. Αύξηση της απασχόλησης αναφέρει μόλις το 8% των επιχειρήσεων του δείγματος, αναλογία που είναι ελαφρώς μεγαλύτερη στην κατηγορία των 4 αστέρων. Στην κατηγορία αυτή εξάλλου, το χαμηλότερο αρνητικό ισοζύγιο οφείλεται στο γεγονός ότι η πλειοψηφία των επιχειρήσεων αναφέρει ότι διατήρησε αμετάβλητο τον αριθμό των εργαζομένων που απασχολεί (Διάγραμμα 1.6).

**Διάγραμμα 1.7: Πώς εξελίχθηκε τον Απρίλιο του 2012 η ροή των κρατήσεων στην επιχείρησή σας σε σχέση με το αντίστοιχο περσινό χρονικό διάστημα**

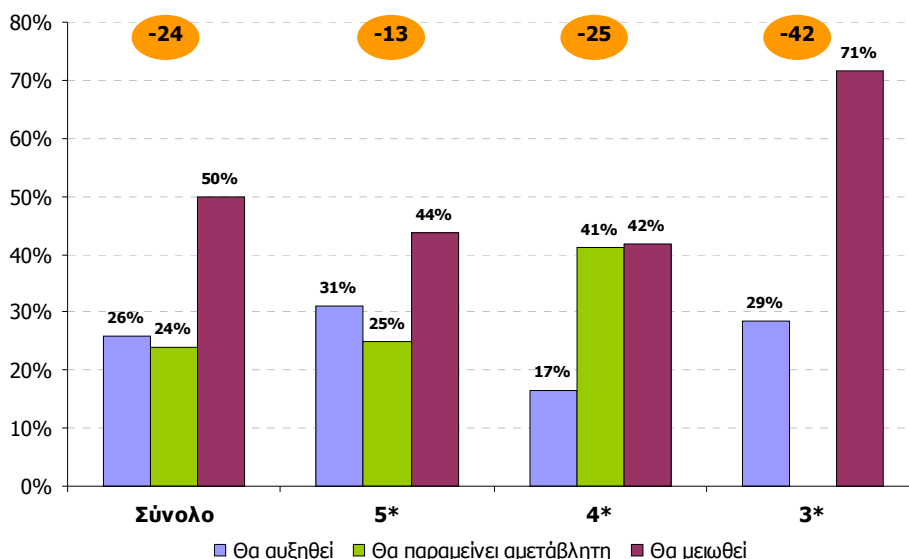


Πηγή: IOBE-ΣΕΤΕ Επεξεργασία: IOBE

Το αρνητικό κλίμα που καταγράφεται σχετικά με τη ζήτηση στις αρχές του 2012, διατηρείται και τον Απρίλιο, με βάση τις κρατήσεις που πραγματοποιήθηκαν στη διάρκεια του μήνα. Πιο απαισιόδοξες, είναι οι εκτιμήσεις στη μεσαία κατηγορία καθώς το ισοζύγιο διαμορφώνεται στις -79 μονάδες. Στις υψηλές κατηγορίες 4 και 5 αστέρων το ισοζύγιο βρίσκεται στις -41 και -50 μονάδες αντίστοιχα, καθώς αρκετές επιχειρήσεις αναφέρουν ότι η ροή των κρατήσεων τους κυμάνθηκε σε φυσιολογικό για την εποχή επίπεδο (Διάγραμμα 1.7).

Όσον αφορά στην πορεία **της τουριστικής κίνησης** για το ερχόμενο τρίμηνο, το σχετικό αρνητικό ισοζύγιο εξομαλύνεται στις -24 μονάδες (από -32), γεγονός που συνδέεται με τις περισσότερες θετικές εκτιμήσεις εν όψει της έναρξης της κύριας τουριστικής περιόδου στη χώρα (Απρίλιος-Οκτώβριος).

**Διάγραμμα 1.8: Πώς προβλέπετε την εξέλιξη της ζήτησης στην επιχείρησή σας το προσεχές τρίμηνο σε σχέση με το αντίστοιχο περσινό**

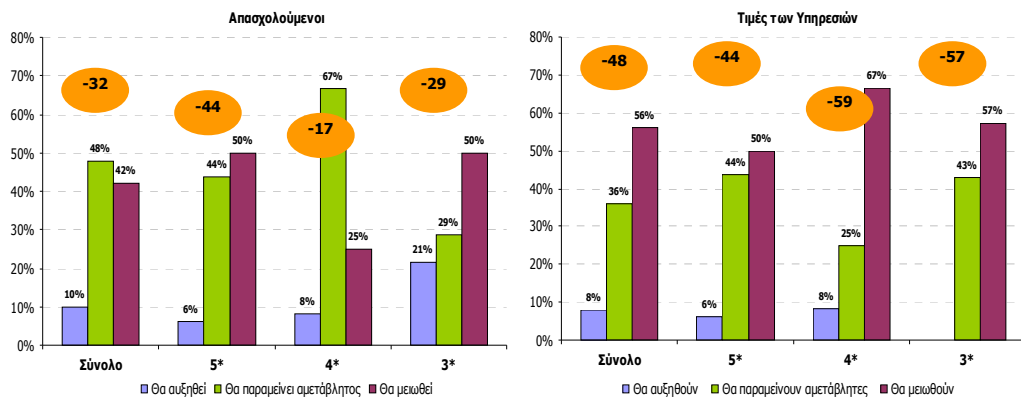


**Πηγή:** ΙΟΒΕ-ΣΕΤΕ **Επεξεργασία:** ΙΟΒΕ

Στα ξενοδοχεία πέντε αστέρων, το σχετικό αρνητικό ισοζύγιο κερδίζει 25 μονάδες και διαμορφώνεται στις -13 μονάδες, καθώς μια στις τρεις επιχειρήσεις προβλέπει αύξηση της ζήτησης για τις υπηρεσίες τους, εξέλιξη που αντανακλά τις προσδοκίες για την πορεία των αφίξεων από την αγορά του εξωτερικού. Αντίθετα, απαισιόδοξες προβλέψεις καταγράφονται στην κατηγορία των τριών αστέρων, καθώς το 70% των επιχειρήσεων αναμένουν πτώση της ζήτησης με συνέπεια το ισοζύγιο να διαμορφώνεται στις -42 μονάδες, ενώ στην κατηγορία των τεσσάρων αστέρων το ισοζύγιο χάνει 7 μονάδες (-25 μονάδες), με το ποσοστό των επιχειρήσεων που προβλέπουν κάμψη της ζήτησης να αντισταθμίζεται από εκείνο που αναμένει ότι θα κυμανθεί σε παρόμοιο με το περσινό επίπεδο (Διάγραμμα 1.8).

Στην **προβλέψεις για την απασχόληση** οι περισσότερες επιχειρήσεις εκτιμούν ότι θα διατηρήσουν αμετάβλητο το προσωπικό που απασχολούν, με το σχετικό αρνητικό ισοζύγιο να διατηρείται στο ίδιο επίπεδο με την προηγούμενη μέτρηση. Στο **πεδίο των τιμών** οι μισές τουλάχιστον επιχειρήσεις αναμένουν υποχώρηση, ενώ μόλις 8% αυτών αναμένει άνοδο. Έτσι το σχετικό ισοζύγιο θετικών / αρνητικών απαντήσεων διαμορφώνεται σε παρόμοιο επίπεδο στις κατηγορίες 4 και 3 αστέρων (-58 περίπου μονάδες αντίστοιχα), σε αντίθεση με τα ξενοδοχεία 5 αστέρων όπου το 44% των μονάδων δηλώνουν πως θα διατηρήσουν αμετάβλητη την τιμολογιακή τους πολιτική, με αποτέλεσμα το σχετικό ισοζύγιο να περιορίζεται στις -44 μονάδες (Διάγραμμα 1.9).

**Διάγραμμα 1.9: Πώς προβλέπετε την εξέλιξη της απασχόλησης / τιμών το προσεχές τρίμηνο στην επιχείρησή σας σε σχέση με το αντίστοιχο περσινό**



Πηγή: IOBE-ΣΕΤΕ Επεξεργασία: IOBE

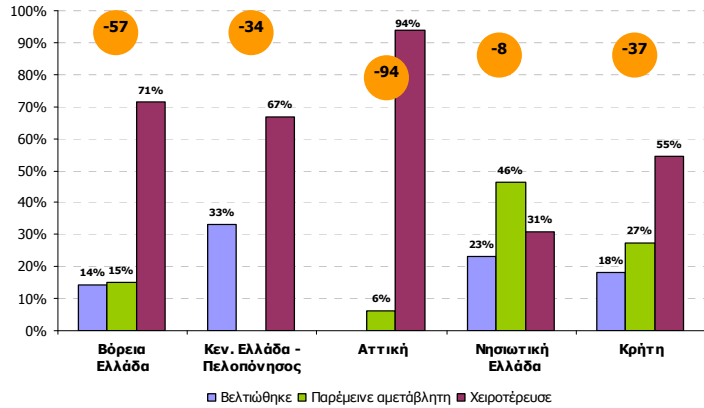
Σε πιο ποιοτικές ερωτήσεις που περιλαμβάνονται στην έρευνα, ως **κυριότεροι παράγοντες που επηρεάζουν θετικά την δραστηριότητα** αναφέρονται οι υπηρεσίες καλού επιπέδου σε ανταγωνιστικές τιμές (value for money), η αύξηση των κρατήσεων από το διαδίκτυο, αλλά και η έναρξη της τουριστικής περιόδου. Η άνοδος των αφίξεων από νέες αγορές θεωρείται ότι μπορεί να συμβάλλει ουσιαστικά στην τόνωση της εγχώριας τουριστικής ζήτησης στη διάρκεια του 2012.

Αντίθετα, το ευμετάβλητο οικονομικό περιβάλλον στο οποίο δραστηριοποιούνται συνεχίζει να αποτελεί τον κυριότερο **παράγοντα που επηρεάζει αρνητικά την λειτουργία** των ξενοδοχειακών επιχειρήσεων. Ως βασικό εμπόδιο στη λειτουργία τους αναφέρεται το λειτουργικό κόστος, το οποίο επιβαρύνεται από την υψηλή φορολογία, το ύψος των εργοδοτικών εισφορών κ.ά. σε συνδυασμό με την τρέχουσα οικονομική συγκυρία η οποία έχει ως αποτέλεσμα τη σημαντική υποχώρηση των εσόδων τους. Τέλος, η αρνητική εικόνα της χώρας που συνεχίζει να προβάλλεται στις αγορές του εξωτερικού, τονίζεται ως παράγοντας που ενδεχομένως να θέσει νέα προσκόμματα στη λειτουργία τους στο επόμενο κρίσιμο διάστημα της θερινής τουριστικής περιόδου.

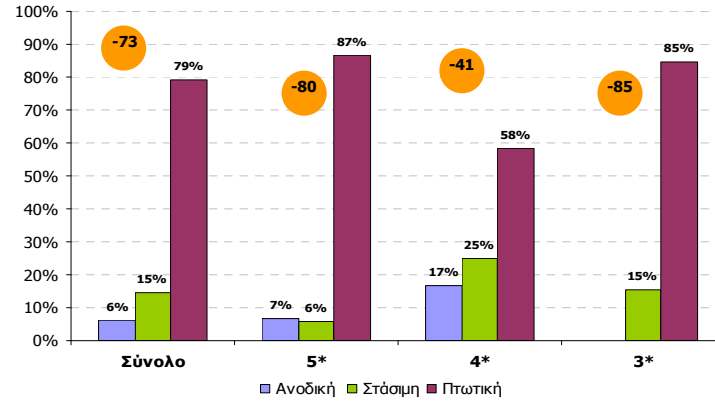


## Παράρτημα Α – Επιμέρους αποτελέσματα της έρευνας στις Ξενοδοχειακές επιχειρήσεις

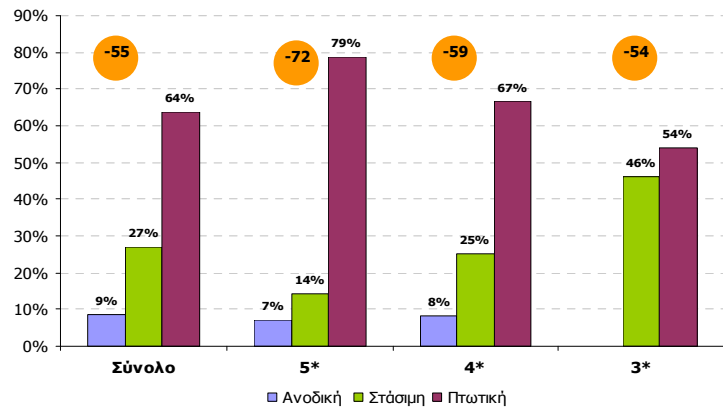
**Διάγραμμα Α.1: Πώς αξιολογείτε την κατάσταση της επιχειρήσής σας το τελευταίο τρίμηνο σε σχέση με το αντίστοιχο περσινό – Γεωγραφικές περιοχές**



**Διάγραμμα Α.2: Πώς αξιολογείτε την εξέλιξη της ζήτησης από ημεδαπούς επισκέπτες το τελευταίο τρίμηνο σε σχέση με το αντίστοιχο περσινό**



**Διάγραμμα Α.3: Πώς αξιολογείτε την εξέλιξη της ζήτησης από αλλοδαπούς επισκέπτες το τελευταίο τρίμηνο σε σχέση με το αντίστοιχο περσινό**



Πηγή: IOBE-ΣΕΤΕ Επεξεργασία: IOBE

**Μέρος 2<sup>ο</sup>**

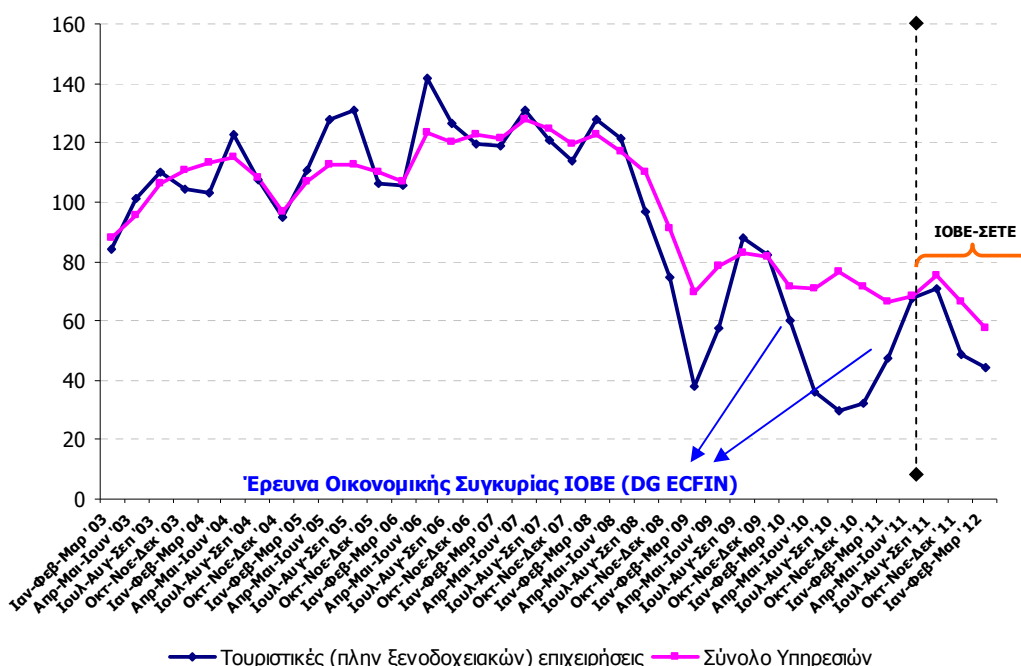
**Αποτελέσματα έρευνας Οικονομικής Συγκυρίας στις Τουριστικές  
επιχειρήσεις (πλην των Ξενοδοχειακών)**

**Ιανουάριος-Φεβρουάριος-Μάρτιος 2012**

## A. Δείκτης Επιχειρηματικών Προσδοκιών στις Τουριστικές (πλην των Ξενοδοχειακών) επιχειρήσεις

Ο Δείκτης Επιχειρηματικών Προσδοκιών για τις Τουριστικές επιχειρήσεις πλην των ξενοδοχειακών, (δηλαδή Τουριστικά γραφεία, εταιρίες Ενοικίασης αυτοκινήτων, Διοργάνωση Συνεδρίων-Εκθέσεων και Ακτοπλοϊκές<sup>3</sup>) συνεχίζει την πτωτική του τροχιά, αν και με σημαντική επιβράδυνση συγκριτικά με την εκτίμηση για το τρίμηνο Οκτωβρίου-Νοεμβρίου-Δεκεμβρίου '11 με αποτέλεσμα να διαμορφώνεται στις 44 μονάδες από 48 το προηγούμενο τρίμηνο.

**Διάγραμμα 2.1: Δείκτης Επιχειρηματικών Προσδοκιών στις Τουριστικές Επιχειρήσεις και στο σύνολο των Υπηρεσιών (Έτος βάσης 2003=100)**



Πηγή: IOBE-ΣΕΤΕ Επεξεργασία: IOBE

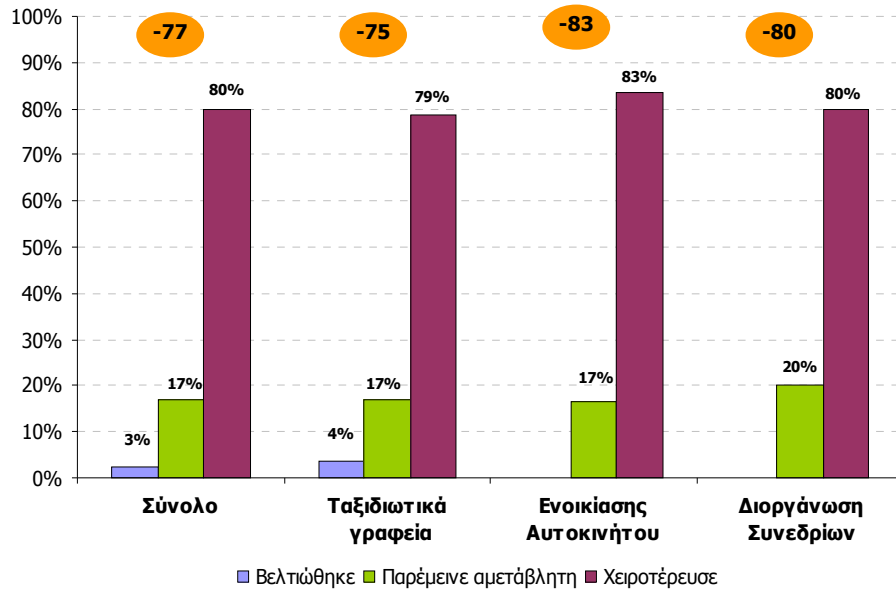
Από τα βασικά στοιχεία δραστηριότητας των επιχειρήσεων που διαμορφώνουν από κοινού το συνολικό δείκτη, οι εκτιμήσεις για την κατάσταση της επιχείρησης και τη ζήτηση συνεχίζουν την πτωτική τους πορεία, ενώ στις προβλέψεις για την πορεία της ζήτησης το ερχόμενο τρίμηνο, καταγράφεται βελτίωση, αν και ο δείκτης διατηρείται σε αρνητικό επίπεδο. Ταυτόχρονα, ο δείκτης επιχειρηματικών προσδοκιών συνεχίζει να κινείται σε χαμηλότερο επίπεδο συγκριτικά με το σύνολο των Υπηρεσιών της ελληνικής οικονομίας (Διάγραμμα 2.1).

## B. Κύρια συμπεράσματα από την έρευνα Οικονομικής συγκυρίας στις Τουριστικές επιχειρήσεις

<sup>3</sup> Λόγω μικρού δείγματος, οι απαντήσεις στο Ερωτηματολόγιο από τις Ακτοπλοϊκές εταιρίες έχουν συμπεριληφθεί μόνο στο σύνολο των Τουριστικών επιχειρήσεων, χωρίς αναφορά σε ξεχωριστή κατηγορία.

Η πτωτική πορεία του κλίματος που επισημάνθηκε νωρίτερα ερμηνεύεται, όπως και στην περίπτωση των ξενοδοχειακών μονάδων, από την ενίσχυση των δυσμενών εκτιμήσεων όσον αφορά κυρίως στην τρέχουσα κατάσταση της επιχείρησης, καθώς οι προβλέψεις για το επόμενο διάστημα είναι λιγότερο απαισιόδοξες.

**Διάγραμμα 2.2: Πώς αξιολογείτε την κατάσταση της επιχείρησή σας το τελευταίο τρίμηνο σε σχέση με το αντίστοιχο περσινό**

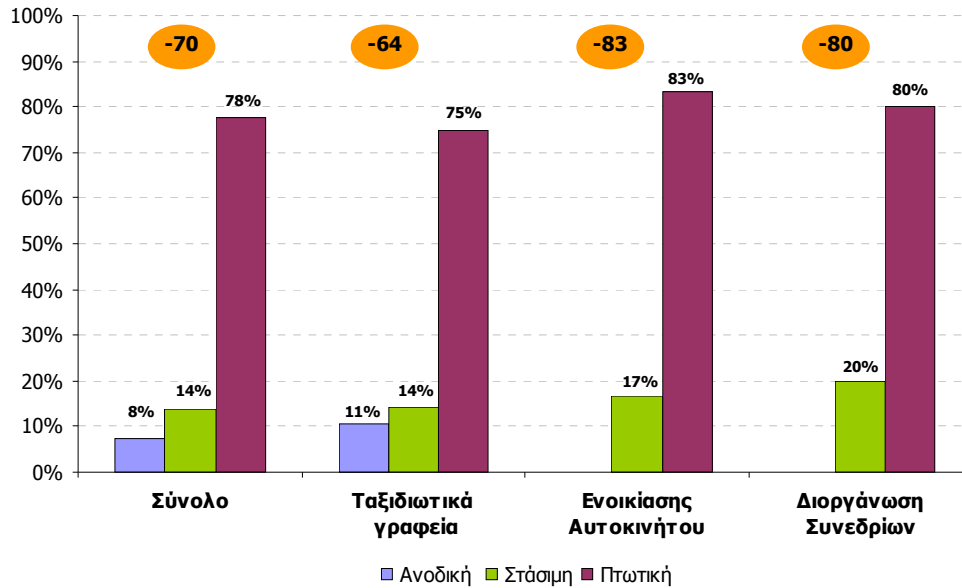


Πηγή: IOBE-ΣΕΤΕ Επεξεργασία: IOBE

Αναλυτικότερα, το σχετικό αρνητικό ισοζύγιο ενισχύεται σε σχέση με την προηγούμενη εκτίμηση κατά 17 μονάδες (-77 μονάδες). Είναι ενδεικτικό ότι απρόσκοπτη λειτουργία αναφέρει μόλις το 3% των επιχειρήσεων που συμμετείχαν στην έρευνα με τις εκτιμήσεις των επιχειρήσεων σε κάθε κατηγορία τουριστικής δραστηριότητας να είναι ιδιαίτερα απαισιόδοξες. Έτσι, στις εταιρίες Ενοικίασης αυτοκινήτων το σχετικό ισοζύγιο βρίσκεται στις -83 μονάδες, αντίστοιχο σχεδόν με την Διοργάνωση Συνεδρίων (-80 μονάδες), ενώ στα Ταξιδιωτικά γραφεία βρίσκεται στις -75 μονάδες (Διάγραμμα 2.2).

Η ανεπαρκής ζήτηση για τις προσφερόμενες υπηρεσίες τους αποτελεί την κυριότερη αιτία του απαισιόδοξου αυτού κλίματος, καθώς καταγράφεται επιδείνωση του σχετικού αρνητικού ισοζυγίου κατά 20 μονάδες σε σχέση με την προηγούμενη μέτρηση (-70 μονάδες). Στις εταιρίες Ενοικίασης αυτοκινήτων, όπως και της Διοργάνωσης Εμπορικών Εκθέσεων-Συνεδρίων, τέσσερις στις πέντε επιχειρήσεις εκτιμούν ότι η ζήτηση κινήθηκε σε χαμηλότερο επίπεδο σε σχέση με ένα χρόνο πριν, με αποτέλεσμα το ισοζύγιο ποσοστών θετικών / αρνητικών απαντήσεων να διαμορφώνεται στην περιοχή των -80 μονάδων. Η τάση αυτή αντιστρέφεται εν μέρει στα Ταξιδιωτικά γραφεία, όπου μια στις τέσσερις επιχειρήσεις εκτιμά ότι η ζήτηση είτε ανέκαμψε είτε παρέμεινε αμετάβλητη το α΄ τρίμηνο του 2012, με αποτέλεσμα το ισοζύγιο να έχει διαμορφωθεί στις -64 μονάδες (Διάγραμμα 2.3).

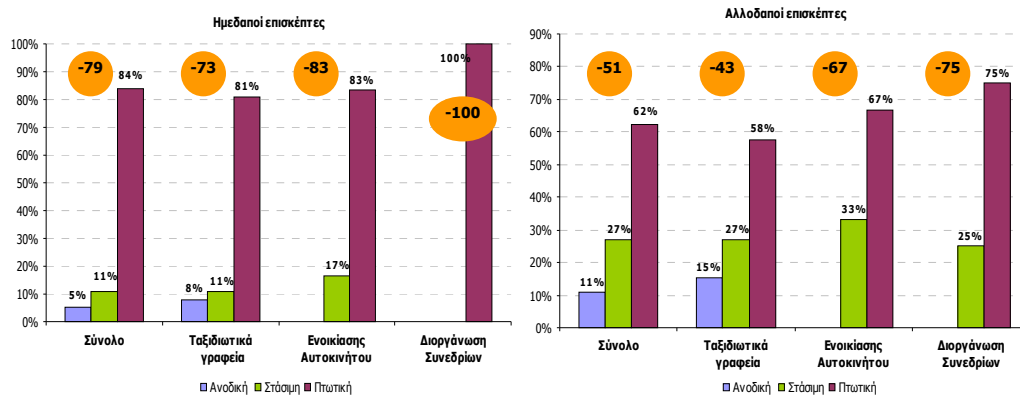
**Διάγραμμα 2.3: Πώς αξιολογείτε την εξέλιξη της ζήτησης συνολικά στην επιχείρησή σας το τελευταίο τρίμηνο σε σχέση με το αντίστοιχο περσινό**



Πηγή: IOBE-ΣΕΤΕ Επεξεργασία: IOBE

Οι πιο απαισιόδοξες εκτιμήσεις καταγράφονται στη **ζήτηση που προέρχεται από τον εγχώριο τουρισμό**, με το σχετικό ισοζύγιο να διατηρείται στο χαμηλό αρνητικό επίπεδο της προηγούμενης μέτρησης (-79 μονάδες). Η εξέλιξη αυτή αποτυπώνεται με χαρακτηριστικό τρόπο στις εταιρίες Διοργάνωσης Συνεδρίων οι οποίες στο σύνολό τους αναφέρουν υποχώρηση της ζήτησης από το εσωτερικό της χώρας σε σχέση με το α' τρίμηνο του 2011. Στα Ταξιδιωτικά γραφεία και τις Εταιρίες Ενοικίασης Αυτοκινήτων το πτωτικό κλίμα εκδηλώνεται με πιο ομοιογενή τρόπο, με συνέπεια το ισοζύγιο να διαμορφώνεται στην περιοχή των -73 και -83 μονάδων αντίστοιχα (Διάγραμμα 2.4).

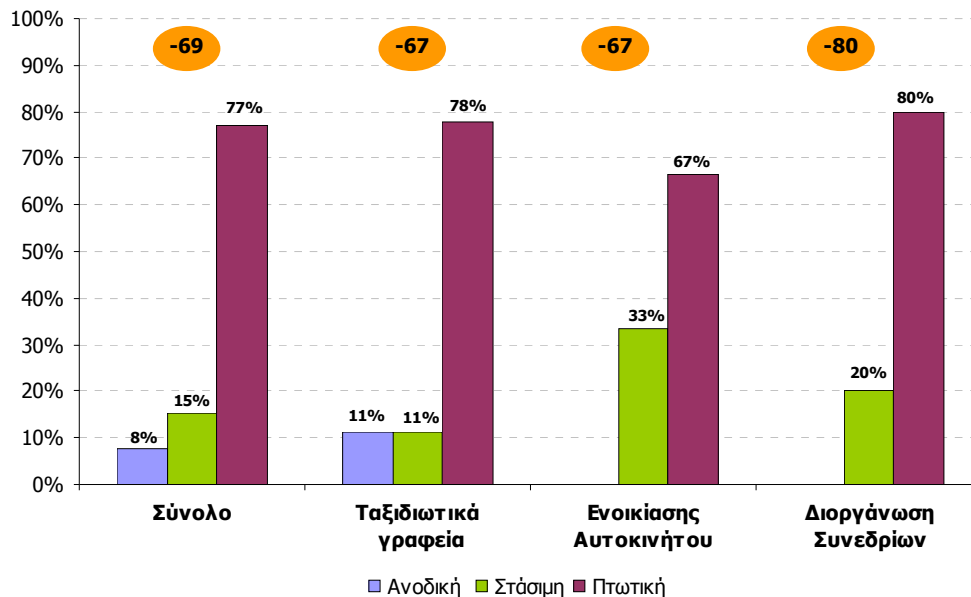
**Διάγραμμα 2.4: Πώς αξιολογείτε την εξέλιξη της ζήτησης από ημεδαπούς / αλλοδαπούς επισκέπτες το τελευταίο τρίμηνο σε σχέση με το αντίστοιχο περσινό**



Πηγή: IOBE-ΣΕΤΕ Επεξεργασία: IOBE

Επιδείνωση παρατηρείται όμως και στη **ζήτηση των αλλοδαπών επισκεπτών**, με τις εκτιμήσεις να είναι δυσμενέστερες και το σχετικό ισοζύγιο να έχει σχεδόν διπλασιαστεί σε σχέση με την προηγούμενη έρευνα οικονομικής συγκυρίας (-51 μονάδες). Περισσότερο αρνητικό είναι, όπως και για τους ημεδαπούς επισκέπτες, το κλίμα στις επιχειρήσεις Διοργάνωσης Συνεδρίων, όπου τρεις στις τέσσερις επιχειρήσεις αναφέρουν πτώση της ζήτησης από την αγορά του εξωτερικού, γεγονός που οδηγεί το σχετικό ισοζύγιο στις -75 μονάδες. Στις εταιρίες Ενοικίασης αυτοκινήτων το αντίστοιχο ισοζύγιο βρίσκεται στις -67 μονάδες, σε αντίθεση με την προηγούμενη μέτρηση όπου κινούνταν σε θετικό έδαφος (+9 μονάδες), ενώ στα Ταξιδιωτικά γραφεία οι αρνητικές εκτιμήσεις για τη ζήτηση από το εξωτερικό αντισταθμίζονται μερικώς από ένα μικρό ποσοστό επιχειρήσεων του κλάδου που εκφράζονται θετικά, με αποτέλεσμα το ισοζύγιο να διαμορφώνεται στις -43 μονάδες (Διάγραμμα 2.4).

**Διάγραμμα 2.5: Πώς αξιολογείτε την εξέλιξη του κύκλου εργασιών στην επιχείρησή σας το τελευταίο τρίμηνο σε σχέση με το αντίστοιχο περσινό**



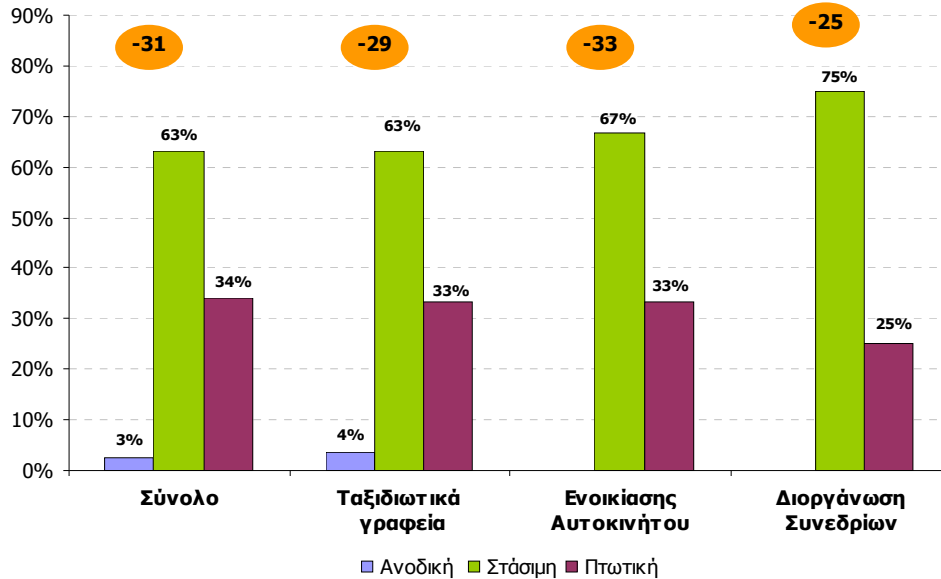
Πηγή: ΙΟΒΕ-ΣΕΤΕ Επεξεργασία: ΙΟΒΕ

Επακόλουθο της πτωτικής πορείας της ζήτησης αποτελεί η κάμψη στον **κύκλο εργασιών**, καθώς στην πλειοψηφία τους οι τουριστικές επιχειρήσεις αναφέρουν ότι τα έσοδα τους έχουν υποχωρήσει το πρώτο τρίμηνο του 2012, με αποτέλεσμα το σχετικό αρνητικό ισοζύγιο να καταγράφει σημαντικές απώλειες (-69 μονάδες). Στα Τουριστικά γραφεία και στις εταιρίες Ενοικίασης αυτοκινήτων το σχετικό ισοζύγιο θετικών / αρνητικών εκτιμήσεων κινείται σε αντίστοιχο επίπεδο, ενώ στη Διοργάνωση Συνεδρίων βρίσκεται σε χαμηλότερο επίπεδο (-80 μονάδες, Διάγραμμα 2.5).

Σε όρους τρέχουσας **απασχόλησης**, η πλειοψηφία των επιχειρήσεων εκτιμά ότι ο αριθμός των απασχολούμενων σε αυτές κυμάνθηκε σε αντίστοιχο επίπεδο με το περσινό. Έτσι, το

σχετικό ισοζύγιο διαμορφώνεται στις -31 μονάδες, παρουσιάζοντας αύξηση κατά 6 μονάδες συγκριτικά με την προηγούμενη έρευνα οικονομικής συγκυρίας.

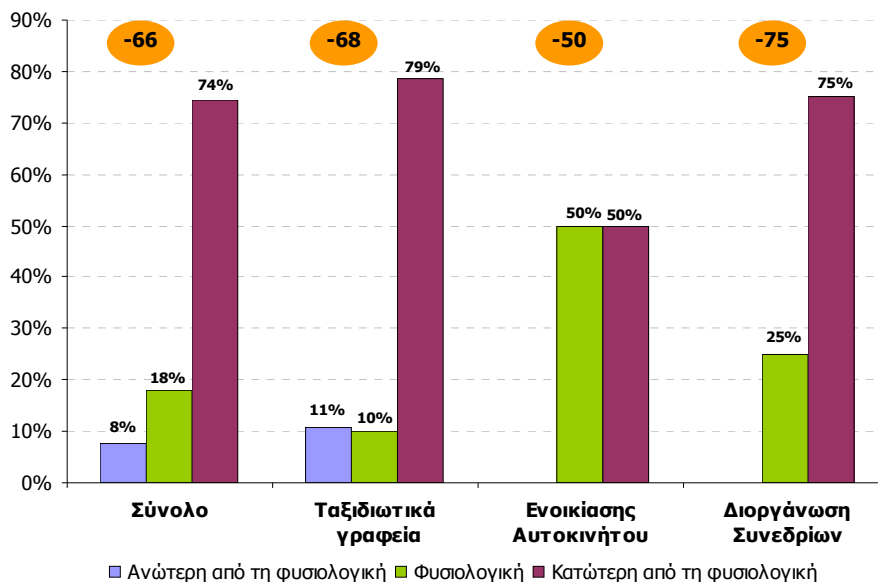
**Διάγραμμα 2.6: Πώς αξιολογείτε την εξέλιξη της απασχόλησης στην επιχείρησή σας το τελευταίο τρίμηνο σε σχέση με το αντίστοιχο περσινό**



Πηγή: ΙΟΒΕ-ΣΕΤΕ Επεξεργασία: ΙΟΒΕ

Οι εκτιμήσεις αυτές κατανέμονται ομοιόμορφα μεταξύ των κατηγοριών τουριστικών επιχειρήσεων με το μικρότερο αρνητικό ισοζύγιο να καταγράφεται στη Διοργάνωση συνεδρίων (-25 μονάδες), παρά την επιδείνωση η οποία αποτυπώνεται σε βασικούς δείκτες που σχετίζονται με την επιχειρηματική δραστηριότητα στον κλάδο (Διάγραμμα 2.6).

**Διάγραμμα 2.7: Πώς εξελίχθηκε τον Απρίλιο του 2012 η ροή των κρατήσεων στην επιχείρησή σας σε σχέση με το αντίστοιχο περσινό χρονικό διάστημα**

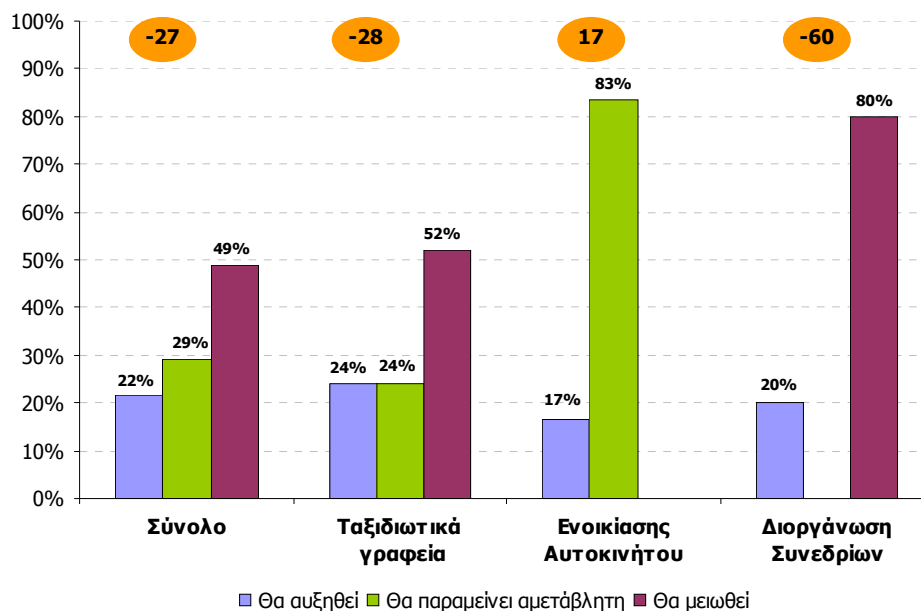


Πηγή: ΙΟΒΕ-ΣΕΤΕ Επεξεργασία: ΙΟΒΕ

Αναφορικά με την **ροή των κρατήσεων** τον Απρίλιο, τρεις στις τέσσερις επιχειρήσεις εκτιμούν ότι κινήθηκε σε κατώτερο από το φυσιολογικό για την εποχή επίπεδο. Ωστόσο, το σχετικό ισοζύγιο εξομαλύνεται συγκριτικά με την αντίστοιχη μέτρηση για τον Ιανουάριο του '12 (-66 μονάδες), γεγονός που αποτυπώνει τη βελτίωση της ζήτησης στην αρχή της κύριας τουριστικής περιόδου. Μόνο στα Ταξιδιωτικά γραφεία παρατηρείται ένα μικρό έστω ποσοστό επιχειρήσεων που αναφέρει υψηλότερες από τις προσδοκώμενες για την εποχή κρατήσεις με το σχετικό ισοζύγιο να βρίσκεται στις -68 μονάδες, σε αντίθεση με τη Διοργάνωση συνεδρίων, όπου εκφράζεται η πιο απαισιόδοξη εκτίμηση (-75 μονάδες, Διάγραμμα 2.7).

Από την άλλη πλευρά, στις προβλέψεις για την πορεία της **ζήτησης το ερχόμενο τρίμηνο**, καταγράφεται μια ευνοϊκή μεταβολή, καθώς το ισοζύγιο θετικών / αρνητικών απαντήσεων, αν και συνεχίζει να κινείται σε αρνητικό επίπεδο, σημειώνει βελτίωση κατά 26 μονάδες σε σχέση με την προηγούμενη μέτρηση (-27 μονάδες). Οι πιο αισιόδοξες εκτιμήσεις καταγράφονται στις εταιρίες Ενοικίασης αυτοκινήτων, όπου η πλειοψηφία των επιχειρήσεων εκτιμά ότι η ζήτηση θα κυμανθεί σε παρόμοιο επίπεδο με το αντίστοιχο περσινό χρονικό διάστημα με συνέπεια το ισοζύγιο να διαμορφώνεται στις 17 μονάδες, -η μοναδική πρόβλεψη μεταξύ των κατηγοριών επιχειρήσεων που κινείται σε θετικό έδαφος. Στα Ταξιδιωτικά γραφεία το ποσοστό των επιχειρήσεων που προβλέπει άνοδο ή σταθεροποίηση σε σχέση με την αντίστοιχη περίοδο πέρυσι προσεγγίζει το 50% με το σχετικό ισοζύγιο να διαμορφώνεται στις -28 μονάδες. Αντίθετα, αρνητικά ως προς την πορεία της ζήτησης για τις υπηρεσίες τους τοποθετούνται τέσσερις στις πέντε επιχειρήσεις που δραστηριοποιούνται στη Διοργάνωση συνεδρίων, με το ισοζύγιο να βρίσκεται στις -60 μονάδες (Διάγραμμα 2.8).

**Διάγραμμα 2.8: Πώς προβλέπετε την εξέλιξη της ζήτησης στην επιχείρησή σας το προσεχές τρίμηνο σε σχέση με το αντίστοιχο περσινό**

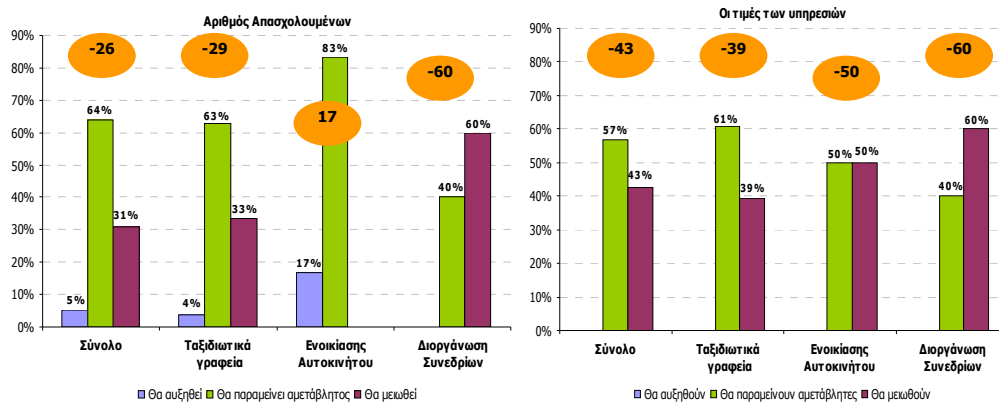


Πηγή: IOBE-ΣΕΤΕ **Επεξεργασία:** IOBE



Στις προβλέψεις για την **απασχόληση** το 64% των επιχειρήσεων αναμένει διατήρηση των θέσεων εργασίας, ενώ άνοδο προβλέπει μόλις το 5% των τουριστικών επιχειρήσεων με το σχετικό ισοζύγιο να διατηρείται σχεδόν ίδιο με την προηγούμενη εκτίμηση. Αντίστοιχη είναι η τάση στις προβλέψεις για την πορεία των **τιμών των υπηρεσιών**, καθώς τουλάχιστον οι μισές επιχειρήσεις δηλώνουν ότι θα διατηρήσουν τις τιμές σε παρόμοιο επίπεδο με το περσινό. Είναι αξιοσημείωτο το γεγονός ότι καμία από τις επιχειρήσεις του δείγματος δεν αναμένει άνοδο (Διάγραμμα 2.9).

**Διάγραμμα 2.9: Πώς προβλέπετε την εξέλιξη της απασχόλησης / τιμών το προσεχές τρίμηνο στην επιχείρησή σας σε σχέση με το αντίστοιχο περσινό**



Πηγή: IOBE-ΣΕΤΕ Επεξεργασία: IOBE

Σε πιο ποιοτικές ερωτήσεις που περιλαμβάνονται στην έρευνα, ως κυριότερος **παράγοντας που επηρεάζει θετικά την επιχειρηματική δραστηριότητα** αναδεικνύεται η έναρξη της κύριας τουριστικής περιόδου. Επίσης, η άνοδος των αφίξεων από νέες αγορές, η βελτίωση των προσφερόμενων υπηρεσιών σε ανταγωνιστικό επίπεδο τιμών και η επέκταση του δικτύου με πτήσεις από αερομεταφορείς χαμηλού κόστους θεωρούνται ευνοϊκές εξελίξεις. Ωστόσο, είναι αξιοσημείωτο ότι σημαντικό ποσοστό επιχειρήσεων (όπως και στην προηγούμενη έρευνα οικονομικής συγκυρίας) δυσκολεύεται να διακρίνει παράγοντες που να συμβάλλουν στη βελτίωση της επιχειρηματικής τους δραστηριότητας τη δεδομένη χρονική περίοδο.

Αντίθετα, η οικονομική ύφεση, η αβεβαιότητα σε οικονομικό και πολιτικό επίπεδο και κυρίως η αρνητική εικόνα της χώρας στο εξωτερικό που έχει επιφέρει σημαντική ζημία στο ελληνικό τουριστικό προϊόν, προβάλλονται από την πλειοψηφία των τουριστικών επιχειρήσεων ως οι κυριότεροι **παράγοντες που επηρεάζουν αρνητικά την δραστηριότητά τους**. Δυσκολίες επίσης, προκύπτουν στο πλαίσιο της επιχειρηματικής δραστηριότητας κυρίως λόγω της σημαντικής πτώσης του κύκλου εργασιών, ενώ πιθανή επανάληψη κινητοποιήσεων στη διάρκεια της καλοκαιρινής περιόδου τονίζεται ως παράγοντας που θα επηρεάσει αρνητικά το εγχώριο τουριστικό προϊόν.

## Παράρτημα Β

Οι έρευνες συγκυρίας που εκπονεί το ΙΟΒΕ για λογαριασμό της DG ECFIN από το 1981 αποτελούν ένα ισχυρό εμπειρικό μέσο και εντάσσονται στο πλαίσιο εναρμονισμένου ευρωπαϊκού προγράμματος που διεξάγεται κάθε μήνα υπό την εποπτεία της DG ECFIN σε όλα τα κράτη-μέλη. Οι Έρευνες Οικονομικής Συγκυρίας (ΕΟΣ) δεν αντικαθιστούν τις «παραδοσιακές» μεθόδους συλλογής στατιστικών δεδομένων, αλλά καταγράφουν μια διαφορετική οπτική των ίδιων φαινομένων. Οι "παραδοσιακές" έρευνες δείχνουν τις ποσοτικές μεταβολές των οικονομικών μεγεθών, ενώ οι ΕΟΣ προσπαθούν να αποτυπώσουν τον τρόπο με τον οποίο οι οικονομικοί φορείς αντιλαμβάνονται και αντιδρούν στις μεταβολές αυτές. Η δυνατότητα αποτύπωσης της οικονομικής κατάστασης και του κλίματος, με ποσοτικοποιημένες εκτιμήσεις από τις επιχειρήσεις έχει έτσι μεγάλο ενδιαφέρον και υπερκαλύπτει τους περιορισμούς που θέτουν τα εθνικολογιστικά στοιχεία. Και οι δύο τρόποι συλλογής δεδομένων είναι πάντως εξίσου σημαντικοί, όχι μόνο για την ανάλυση των οικονομικών κύκλων, αλλά και για τους ίδιους τους οικονομικούς φορείς και συμβάλλουν στη διαδικασία λήψης αποφάσεων.

Τα ερωτήματα τα οποία περιλαμβάνονται στη συγκεκριμένη έρευνα είναι απλά και στηρίζονται σε αδρές εκτιμήσεις των επιχειρηματιών για το αν «οι δουλειές πάνε καλά», κατά μία έννοια. Αυτό που ζητείται δηλαδή είναι να εκτιμηθεί αν οι εξελίξεις στην επιχείρησή τους κατά τον τελευταίο μήνα είναι καλύτερες, χειρότερες, ή περίπου στα ίδια επίπεδα με τον προηγούμενο. Συγκεκριμένα, στον **τομέα του Τουρισμού**, τόσο στις **Τουριστικές επιχειρήσεις**, όσο και στις **επιχειρήσεις παροχής Υπηρεσιών Καταλύματος** (Ξενοδοχεία και Ενοικιαζόμενα Δωμάτια-Διαμερίσματα), ο **Δείκτης Επιχειρηματικών Προσδοκιών** (ΔΕΠ) προκύπτει από τη σύνθεση τριών ερωτημάτων - μεταβλητών:

α) **τις εκτιμήσεις για την κατάσταση της επιχείρησης κατά το τελευταίο τρίμηνο**

β) **τις εκτιμήσεις για την εξέλιξη της ζήτησης το τελευταίο τρίμηνο** και

γ) **τις προβλέψεις για την εξέλιξη της ζήτησης το προσεχές τρίμηνο.**

Συγκεκριμένα, για τη σύνθεση του δείκτη λαμβάνονται τα σταθμισμένα με την απασχόληση κάθε επιχείρησης ισοζύγια θετικών/ αρνητικών απαντήσεων στις παραπάνω τρεις ερωτήσεις και ως έτος βάσης χρησιμοποιείται το 2003. Έτσι, ο δείκτης που προκύπτει, υπολογίζεται αντίστοιχα για τις Τουριστικές επιχειρήσεις και τα Ξενοδοχεία, ως εξής:

$$\Delta\text{ΕΠ}_{\text{Τουριστικές επιχειρήσεις}} = (100/\text{Βάση}2003)*[100+(A1D_{\tau} + B1D_{\tau} + C1D_{\tau})/3]$$

$$\Delta\text{ΕΠ}_{\text{Ξενοδοχεία}} = (100/\text{Βάση}2003)*[100+(A1D_{\xi} + B1D_{\xi} + C1D_{\xi})/3]$$

όπου:

A1D: Ισοζύγιο Κατάστασης της επιχείρησης το τρίμηνο που πέρασε

B1D: Ισοζύγιο Ζήτησης το τρίμηνο που πέρασε

C1D: Ισοζύγιο Προβλέψεων για τη Ζήτηση κατά το προσεχές τρίμηνο

και τ, ξ= Τουριστικές επιχειρήσεις, Ξενοδοχεία

Η κατάρτιση ενός Δείκτη Επιχειρηματικών προσδοκιών ειδικά για τον τομέα Τουρισμού έχει ως στόχο να αποδίδει σε τριμηνιαία βάση την κατάσταση της οικονομικής δραστηριότητας και τις

βραχυπρόθεσμες εκτιμήσεις των επιχειρήσεων για τις εξελίξεις στην αγορά του συγκεκριμένου τομέα στο αμέσως επόμενο διάστημα. Ο πλούτος των στοιχείων αυτών, η συστηματικότητα και η επαναληπτικότητα (τριμηνιαία) των ερευνών αποτελεί σημαντικό πλεονέκτημα της ανάλυσης που περιλαμβάνεται στο παρόν δελτίο. Εντάσσει τον τομέα του Τουρισμού στο γενικότερο οικονομικό περιβάλλον που διαμορφώνεται στην Ελλάδα, αποτυπώνει με σαφήνεια την τρέχουσα κατάσταση της οικονομικής δραστηριότητας, έχει προβλεπτική ικανότητα για τις εξελίξεις που έρχονται, ενώ οι χρησιμοποιούμενοι δείκτες χαρακτηρίζονται από διαχρονική συνέπεια και συνεκτικότητα. Σε συνδυασμό με άλλα επίσημα στατιστικά στοιχεία για τον τομέα, το δελτίο αυτό δρα συμπληρωματικά: πληροφορεί με ακρίβεια και ασφάλεια για την πραγματική κατάσταση της οικονομικής δραστηριότητας, τις τάσεις που διαμορφώνονται, καθώς και το περιβάλλον στο οποίο δραστηριοποιούνται οι επιχειρήσεις του κλάδου. Υποστηρίζει επομένως τη διαδικασία λήψης απόφασης των επιχειρηματιών αποτελώντας έτσι κατά τη γνώμη μας ένα χρήσιμο εργαλείο μελέτης.

**Σημείωση:** Η χρονοσειρά που απεικονίζεται στα Διαγράμματα 1.1 και 2.1 του δελτίου για τις Ξενοδοχειακές και τις Τουριστικές (πλην των ξενοδοχειακών) επιχειρήσεις συνδέει τις πληροφορίες από την έρευνα οικονομικής συγκυρίας που πραγματοποιεί το IOBE, σε μηνιαίο επίπεδο, στο πλαίσιο του κοινού εναρμονισμένου προγράμματος της Ευρωπαϊκής Ένωσης και τις εκτιμήσεις που προκύπτουν από τις δύο έρευνες οικονομικής συγκυρίας IOBE-ΣΕΤΕ που έχουν πραγματοποιηθεί. Με τον τρόπο αυτό, γίνεται προσπάθεια να υπάρχει μία συνέχεια στις εκτιμήσεις του Δείκτη Επιχειρηματικών Προσδοκιών με παρελθούσες τιμές και για το λόγο αυτό η σύγκριση με τους προηγούμενους μήνες θα πρέπει να γίνεται με ιδιαίτερη προσοχή.